

*Открытое Акционерное Общество*

*«ОАО АЛРОСА-Ленскстрой»*

**ПОЯСНИТЕЛЬНАЯ ЗАПИСКА  
К ГОДОВОМУ ОТЧЕТУ  
2007**

## Оглавление

ОСНОВНЫЕ СВЕДЕНИЯ.....	4
Основные виды деятельности .....	4
Структура Общества .....	4
РАЗДЕЛ № 1 .....	5
Основные показатели хозяйственной деятельности .....	5
РАЗДЕЛ № 2 .....	6
Объем продукции, работ, услуг .....	6
Программа СМР .....	7
РАЗДЕЛ № 3 .....	9
Выполнение производственной программы по видам выполняемых работ .....	9
3.1. ВЫПОЛНЕНИЕ ПЛАНА СМР за январь-декабрь 2007 года .....	10
3.2 Анализ выполнения программы по капитальному строительству и по ремонтным работам. ....	11
Капстроительство .....	11
Ремонтные работы.....	15
РАЗДЕЛ № 4. ....	16
4.1. Состав ОАО "АЛРОСА – Ленскстрой».....	16
4.2. Структура предприятия .....	18
4.3. Энергетическое хозяйство .....	19
4.4. Анализ работы строительных машин и механизмов, автотранспортных средств за 2005 г.....	20
4.5. Анализ выполненных работ по компьютеризации. ....	21
4.6. Материально-техническое снабжение.....	23
РАЗДЕЛ № 5. ....	25
Смета затрат на производство и реализацию продукции ( работ, услуг ) .....	25
Расшифровка к смете затрат.....	26
Раздел № 6.....	29
Себестоимость продукции (работ, услуг).....	29
Анализ себестоимости СМР .....	29
Причины невыполнения плана по прибыли: .....	29
Раздел № 7.....	31
Финансовое состояние.....	31
7.1. Основные фонды .....	31
7.2. Анализ финансового состояния .....	32
7.3. Бухгалтерский учет и контроль.....	41
Раздел №8.....	42
Персонал. Труд. Заработная плата.....	42
8.1. Персонал.....	42
1. Обеспечение предприятия рабочими кадрами .....	42
2. Качественный состав работающих:.....	43
3. Текучесть, сменяемость кадров. ....	43
4. Подготовка и повышение квалификации рабочих кадров .....	44
5. Анализ привлечения трудовых ресурсов из других регионов .....	44
8.2. Труд и заработная плата .....	45
Показатели по труду предприятия.....	45
Анализ производительности труда и ее влияние на объем СМР.....	46
Анализ соотношения темпов роста производительности труда и заработной платы .....	46
Система оплаты труда по рабочим .....	47
Баланс рабочего времени за 2007 год по предприятию.....	47

РАЗДЕЛ № 9. ....	48
Обеспечение проектно-сметной документацией. ....	48
РАЗДЕЛ № 10. ....	49
Качество строительного-монтажных работ.....	49
РАЗДЕЛ № 11. ....	51
Охрана труда и техники безопасности. ....	51
КАРЬЕРЫ, ВЫПОЛНЕНИЕ ПРИРОДОХРАННЫХ МЕРОПРИЯТИЙ.....	53
ПЛАТА ЗА ЗАГРЯЗНЕНИЕ ОКРУЖАЮЩЕЙ СРЕДЫ, ПЕРЕРАБОТКА СТОЧНЫХ ВОД. ПДВ.....	53
Раздел №12. ....	54
Состояние правовой и договорной работы. ....	54
РАЗДЕЛ № 13. ....	55
Социальное развитие коллектива. ....	55
Выплаты социального характера за 2006 год. ....	57

## ОСНОВНЫЕ СВЕДЕНИЯ

Открытое **акционерное** общество «АЛРОСА-Ленскстрой», сокращенное наименование ОАО «АЛРОСА-Ленскстрой» (далее – Общество), ИНН 1414007500, КПП 141401001, зарегистрировано Администрацией Ленского улуса Республики Саха (Якутия) . Свидетельство о государственной регистрации № 9-9 от 05 сентября 1997г.

Внесено в Единый государственный реестр юридических лиц 03 декабря 2002г. за основным государственным регистрационным номером 10214000691399. (Свидетельство о внесении записи в Единый государственный реестр юридических лиц о юридическом лице, серия 14 № 000773968).

Свидетельство о постановке на учет в налоговом органе юридического лица, образованного в соответствии с законодательством РФ, по месту нахождения на территории РФ серия 14 № 000860552, выдано 27 декабря 2002г. ИМНС по Ленскому улусу.

Юридический адрес:

678144, Республика Саха (Якутия), Ленский район, г. Ленск , ул. Пролетарская 2.

Почтовый адрес:

678144, Республика Саха (Якутия), Ленский район, г. Ленск , ул. Пролетарская 2.

Новая редакция Устава ОАО «АЛРОСА-Ленскстрой» зарегистрирована ИФНС по Ленскому улусу Республике Саха (Якутия) 10 июля 2006 г.

## Основные виды деятельности

Основными видами деятельности ОАО «АЛРОСА-Ленскстрой» являются:

- строительство объектов
- капитальный ремонт зданий , сооружений

## Структура Общества

ОАО «АЛРОСА-Ленскстрой» не имеет в своем составе филиалов.

Представительств Общество не имеет.

## РАЗДЕЛ № 1 ОСНОВНЫЕ ПОКАЗАТЕЛИ ХОЗЯЙСТВЕННОЙ ДЕЯТЕЛЬНОСТИ

### ОАО "АЛРОСА-Ленкстрой" за 2007 г.

№ п/п	Наименование	Един. измер.	Факт 2006 г.	2007г.				2007г к 2006 г %
				План	Факт	откл. (+,-)	откл. %	
1	2	3	4	5	6	7	8	9
1	Объем продукции, работ,услуг в стоимостном выражении, по генподряду - всего	т.руб.	280701	305387	328958	23571	107,7	117,2
1.1.	Стоимость СМР - генподряд в текущ.ценах в ценах 2001 года	т.руб. т.руб.	274097 126308	298207 128777	307643 164509	9436	103,2	112,2
	из них кап.строительство в ценах 2001 года	т.руб.	251924 116901	286844 124155	300366 161302	13522	104,7	119,2
	ремонтные работы в ценах 1991 года	т.руб. т.руб.	22173 9407	11363 4622	7277 3207	-4086	64,0	32,8
1.2.	Другие виды деятельности		6604	7180	21315	14135	296,9	322,8
2	Объем продукции, работ,услуг в стоимостном выражении, собственными силами - всего	т.руб.	190856	202154	236444	34290	117,0	123,9
2.1.	Стоимость СМР собст.силами в текущ.ценах в ценах 2001 года	т.руб. - " -	184252 86744	194974 87080	215129 108834	20155	110,3	116,8
	из них кап.строительство в ценах 2001 года	т.руб - " -	174323 82514	185623 83275	208321 105844	22698	112,2	119,5
	ремонтные работы в ценах 2001 года	т.руб.	9929 4230	9351 3805	6808 2990	-2543	72,8	68,6
2.2.	Другие виды деятельности	т.руб.	6604	7180	21315	14135	296,9	322,8
3	Себестоимость продукции	т.руб.	275771	293452	322030	28578	109,7	116,8
	Результат (+, -)	т.руб	4930	11935	6928	-5007	58,0	140,5
4	Налоги относ. на финан.результ	т.руб.	232	802	241	-561	30,0	103,9
5	Чистая прибыль остающаяся в распоряжении предприятия	т.руб	3397	3870	2575	-1295	66,5	75,8
6	Выплаты соц.хар-ра из прибыли	т.руб	832	1305	927	-378	71,0	111,4
7	Численность - всего	чел.	285	289	261	-28	90,3	91,6
8	Выработка на 1 работника в текущих ценах	руб	646,5	674,7	824,2	149,6	122,2	127,5
9	Фонд заработной платы-всего	т.руб.	59265	69010	67429	-1581	97,7	113,8
10	Среднемесячная з/плата.всего:	руб	17329	19899	21529	1630	108,2	124,2

## РАЗДЕЛ № 2 ОБЪЕМ ПРОДУКЦИИ, РАБОТ, УСЛУГ

по видам выполняемых работ, оказываемых услуг  
по ОАО "АЛРОСА-Ленкстрой" на 2007 год.

№ п/п	Виды деятельности	Ед. изм.	План 2007	в том числе по кварталам			
				I	II	III	IV
1	2	3	4	5	6	7	8
	Объем продукции, работ, услуг в стоимостном выражении	т.р.	305387	44700	99573	112797	48317
1	Основная деятельность СМР - генподряд, всего	т.р.	298207	43339	97791	110002	47075
	в т. ч. - кап.строительство, АК "АЛРОСА"	т.р.	286844	43339	93325	103219	46961
	сторонние заказчики	т.р.	193624	26559	70020	68728	28317
	- ремонтные работы, АК "АЛРОСА"	т.р.	93220	16780	23305	34491	18644
		т.р.	11363	0	4466	6783	114
		т.р.	11363	0	4466	6783	114
1.1	Основная деятельность СМР - собственные силы, всего	т.р.	194974	33275	61253	63736	36710
	в т. ч. - кап.строительство, АК "АЛРОСА"	т.р.	185623	33275	57639	58113	36596
	сторонние заказчики	т.р.	125612	21695	45225	36580	22112
	- ремонтные работы, АК "АЛРОСА"	т.р.	60011	11580	12414	21533	14484
		т.р.	9351	0	3614	5623	114
		т.р.	9351	0	3614	5623	114
	сторонние заказчики	т.р.					
2	Другие виды деятельности	т.р.	7180	1361	1782	2795	1242
	в т.ч. - промышленность, - услуги автотранспорта,	т.р.	3484	208	1056	2068	152
	- услуги механизмов,	т.р.	1415	309	360	410	336
	- теплоэнергия,	т.р.	328	13	99	197	19
	- другие услуги	т.р.	1793	791	227	80	695
		т.р.	160	40	40	40	40

## ПРОГРАММА СМР

по капстроительству и ремонтным работам  
генподряд ОАО "АЛРОСА-Ленскстрой" на 2007 год

№№ п.п.	Наименование объектов	План СМР на 2007г.		в т.ч. по кварталам				Собств силами ОАО	в т.ч. по кварталам				Силами субподр организ	в т.ч. по кварталам			
		с НДС ц 2007 г.	без НДС ц 2007 г.	1	2	3	4		1	2	3	4		1	2	3	4
1	2	3	4	5	6	7	8	9	10	11	12	13	14	15	16	17	18
	<b>ПРОГРАММА СМР - всего</b>	<b><u>351884</u></b>	<b><u>298207</u></b>	<b><u>43339</u></b>	<b><u>97791</u></b>	<b><u>110002</u></b>	<b><u>47075</u></b>	<b><u>194974</u></b>	<b><u>33275</u></b>	<b><u>61253</u></b>	<b><u>63736</u></b>	<b><u>36710</u></b>	<b><u>103233</u></b>	<b><u>10064</u></b>	<b><u>36538</u></b>	<b><u>46266</u></b>	<b><u>10365</u></b>
			<b><u>128777</u></b>	<b><u>18961</u></b>	<b><u>41752</u></b>	<b><u>47487</u></b>	<b><u>20577</u></b>	<b><u>87080</u></b>	<b><u>14895</u></b>	<b><u>27165</u></b>	<b><u>28786</u></b>	<b><u>16234</u></b>	<b><u>41697</u></b>	<b><u>4066</u></b>	<b><u>14587</u></b>	<b><u>18701</u></b>	<b><u>4343</u></b>
1.	<u>Капстроительство</u>	<u>338476</u>	<u>286844</u>	<u>43339</u>	<u>93325</u>	<u>103219</u>	<u>46961</u>	<u>185623</u>	<u>33275</u>	<u>57639</u>	<u>58113</u>	<u>36596</u>	<u>101221</u>	<u>10064</u>	<u>35686</u>	<u>45106</u>	<u>10365</u>
			<u>124155</u>	<u>18961</u>	<u>39955</u>	<u>44708</u>	<u>20531</u>	<u>83275</u>	<u>14895</u>	<u>25714</u>	<u>26478</u>	<u>16188</u>	<u>40880</u>	<u>4066</u>	<u>14241</u>	<u>18230</u>	<u>4343</u>
	<i>в т.ч. АК "АЛРОСА"</i>	<i>228476</i>	<i>193624</i>	<i>26559</i>	<i>70020</i>	<i>68728</i>	<i>28317</i>	<i>125612</i>	<i>21695</i>	<i>45225</i>	<i>36580</i>	<i>22112</i>	<i>68012</i>	<i>4864</i>	<i>24795</i>	<i>32148</i>	<i>6205</i>
			<i>79765</i>	<i>10971</i>	<i>28857</i>	<i>28284</i>	<i>11653</i>	<i>53015</i>	<i>9117</i>	<i>19250</i>	<i>15568</i>	<i>9080</i>	<i>26750</i>	<i>1854</i>	<i>9607</i>	<i>12716</i>	<i>2573</i>
	Ленское отделение УКСа капвложения АК "АЛРОСА"	<u>209261</u>	<u>177340</u>	<u>18515</u>	<u>61780</u>	<u>68728</u>	<u>28317</u>	<u>109328</u>	<u>13651</u>	<u>36985</u>	<u>36580</u>	<u>22112</u>	<u>68012</u>	<u>4864</u>	<u>24795</u>	<u>32148</u>	<u>6205</u>
			<u>72980</u>	<u>7619</u>	<u>25424</u>	<u>28284</u>	<u>11653</u>	<u>46230</u>	<u>5765</u>	<u>15817</u>	<u>15568</u>	<u>9080</u>	<u>26750</u>	<u>1854</u>	<u>9607</u>	<u>12716</u>	<u>2573</u>
	УКС АК "АЛРОСА"	<u>19215</u>	<u>16284</u>	<u>8044</u>	<u>8240</u>			<u>16284</u>	<u>8044</u>	<u>8240</u>							
			<u>6785</u>	<u>3352</u>	<u>3433</u>			<u>6785</u>	<u>3352</u>	<u>3433</u>							
	ГУ "ИД по ЛПП и ОВР" РС (Я)	<u>110000</u>	<u>93220</u>	<u>16780</u>	<u>23305</u>	<u>34491</u>	<u>18644</u>	<u>60011</u>	<u>11580</u>	<u>12414</u>	<u>21533</u>	<u>14484</u>	<u>33209</u>	<u>5200</u>	<u>10891</u>	<u>12958</u>	<u>4160</u>
			<u>44390</u>	<u>7990</u>	<u>11098</u>	<u>16424</u>	<u>8878</u>	<u>30260</u>	<u>5778</u>	<u>6464</u>	<u>10910</u>	<u>7108</u>	<u>14130</u>	<u>2212</u>	<u>4634</u>	<u>5514</u>	<u>1770</u>
2.	<u>Ремонтные работы</u>	<u>13408</u>	<u>11363</u>	<u>0</u>	<u>4466</u>	<u>6783</u>	<u>114</u>	<u>9351</u>	<u>0</u>	<u>3614</u>	<u>5623</u>	<u>114</u>	<u>2012</u>	<u>0</u>	<u>852</u>	<u>1160</u>	<u>0</u>
			<u>4622</u>	<u>0</u>	<u>1797</u>	<u>2779</u>	<u>46</u>	<u>3805</u>	<u>0</u>	<u>1451</u>	<u>2308</u>	<u>46</u>	<u>817</u>	<u>0</u>	<u>346</u>	<u>471</u>	<u>0</u>
	<i>в т.ч. АК "АЛРОСА"</i>	<i>13408</i>	<i>11363</i>	<i>0</i>	<i>4466</i>	<i>6783</i>	<i>114</i>	<i>9351</i>	<i>0</i>	<i>3614</i>	<i>5623</i>	<i>114</i>	<i>2012</i>	<i>0</i>	<i>852</i>	<i>1160</i>	<i>0</i>
			<i>4622</i>	<i>0</i>	<i>1797</i>	<i>2779</i>	<i>46</i>	<i>3805</i>	<i>0</i>	<i>1451</i>	<i>2308</i>	<i>46</i>	<i>817</i>	<i>0</i>	<i>346</i>	<i>471</i>	<i>0</i>
2.1	<u>Капитальный ремонт</u>	<u>4233</u>	<u>3587</u>	<u>0</u>	<u>1367</u>	<u>2106</u>	<u>114</u>	<u>3587</u>	<u>0</u>	<u>1367</u>	<u>2106</u>	<u>114</u>	<u>0</u>	<u>0</u>	<u>0</u>	<u>0</u>	<u>0</u>
			<u>1382</u>	<u>0</u>	<u>506</u>	<u>830</u>	<u>46</u>	<u>1382</u>	<u>0</u>	<u>506</u>	<u>830</u>	<u>46</u>	<u>0</u>	<u>0</u>	<u>0</u>	<u>0</u>	<u>0</u>
в т.ч.	<u>ПУ АДТ АК "АЛРОСА"</u>	<u>3298</u>	<u>2795</u>	<u>0</u>	<u>848</u>	<u>1833</u>	<u>114</u>	<u>2795</u>	<u>0</u>	<u>848</u>	<u>1833</u>	<u>114</u>	<u>0</u>				
			<u>1136</u>	<u>0</u>	<u>345</u>	<u>745</u>	<u>46</u>	<u>1136</u>	<u>0</u>	<u>345</u>	<u>745</u>	<u>46</u>	<u>0</u>				
	<u>ЛО УКС АК "АЛРОСА"</u>	<u>935</u>	<u>792</u>	<u>-</u>	<u>519</u>	<u>273</u>	<u>-</u>	<u>792</u>	<u>-</u>	<u>519</u>	<u>273</u>	<u>-</u>	<u>0</u>				

			246		161	85		246		161	85		0				
2.2	Текущий ремонт	9176	7776	0	3099	4677	0	5764	0	2247	3517	0	2012	0	852	1160	0
			3240	0	1291	1949	0	2423	0	945	1478	0	817	0	346	471	0
в т.ч.	ЛО УМТС АК "АЛРОСА"	4226	3581	-	1421	2160	-	3581	-	1421	2160	-	0				
			1492		592	900		1492		592	900		0				
	Мирнинское авиапредприятие	4950	4195	-	1678	2517	-	2183	-	826	1357	-	2012		852	1160	
	Аэропорт г.Ленска		1748		699	1049		931		353	578		817		346	471	



## РАЗДЕЛ № 3.

**ВЫПОЛНЕНИЕ ПРОИЗВОДСТВЕННОЙ ПРОГРАММЫ ПО ВИДАМ ВЫПОЛНЯЕМЫХ РАБОТ**

**по ОАО "АЛРОСА-Ленскстрой" за 2007 год.**

№ п/п	Виды деятельности	Факт		2007 г.		2007г/ откл. %	2006г., %
		2006 г	План	Факт	откл.(+,-)		
1	2	3	4	5	6	7	8
1.	Основная деятельность СМР - всего	274097	298207	307643	9436	103,2	112,2
	в т. ч. - кап.строительство, тыс. руб.	251924	286844	300366	13522	104,7	119,2
	- ремонтные работы, тыс. руб.	22173	11363	7277	-4086	64,0	32,8
2.	Другие виды деятельности	6604	7180	21315	14135	296,9	322,8
	в т.ч. - промышленность, тыс. руб.	2204	3484	16673	13189	478,6	756,5
	- услуги автотранспорта, тыс. руб.	1769	1415	1027	-388	72,6	58,1
	- услуги механизмов, тыс. руб.	873	328	1245	917	379,6	142,6
	- теплоэнергия, тыс. руб.	1535	1793	1538	-255	85,8	100,2
	- услуги, тыс. руб.	223	160	832	672	520,0	373,1
	<b>ИТОГО:</b>	<b>280701</b>	<b>305387</b>	<b>328958</b>	<b>23571</b>	<b>107,7</b>	<b>117,2</b>

## 3.1. ВЫПОЛНЕНИЕ ПЛАНА СМР ЗА ЯНВАРЬ-ДЕКАБРЬ 2007 ГОДА

## по ОАО "АЛРОСА - Ленскстрой"

№ пп	Наименование объектов	Генподряд					Собственные силы					Субподряд						
		План	Факт				% вып	План		Факт			% вып	План		Факт		
		без НДС ц 2007 г.	Инде кс	без НДС ц 2007 г.	Инде кс	без НДС ц 2007 г.		Инде кс	без НДС ц 2007 г.	Инде кс	без НДС ц 2007 г.	Инде кс		без НДС ц 2007 г.	Инде кс	без НДС ц 2007 г.	Инде кс	% вып
3	4	5	6	7	8	9	10	11	12	13	14	15	16	17				
	<b>СТОИМОСТЬ РАБОТ И УСЛУГ-ВСЕГО</b>	<b>305387</b>		<b>328958</b>		<b>107,7</b>	<b>202154</b>		<b>236444</b>		<b>117,0</b>	<b>103233</b>		<b>92514</b>		<b>89,6</b>		
	в том числе: по основному виду деятельности	298207 128777	2,32	307643 164509	1,87	103,2	194974 87080	2,24	215129 108834	1,98	110,3	103233 41697	2,48	92514 55675	1,66	89,6		
<b>I</b>	<b>ПРОГРАММА СМР</b>	<b>297207</b> <b>128777</b>	<b>2,31</b>	<b>305614</b> <b>164509</b>	<b>1,86</b>	<b>102,8</b>	<b>193974</b> <b>87080</b>	<b>2,23</b>	<b>213187</b> <b>108834</b>	<b>1,96</b>	<b>109,9</b>	<b>103233</b> <b>41697</b>	<b>2,48</b>	<b>92427</b> <b>55675</b>	<b>1,66</b>	<b>89,5</b>		
<b>1.</b>	<b>Капстроительство</b>	<b>285844</b> <b>124155</b>	<b>2,30</b>	<b>298337</b> <b>161302</b>	<b>1,85</b>	<b>104,4</b>	<b>184623</b> <b>83275</b>	<b>2,22</b>	<b>206379</b> <b>105844</b>	<b>1,95</b>	<b>111,8</b>	<b>101221</b> <b>40880</b>	<b>2,48</b>	<b>91958</b> <b>55458</b>	<b>1,66</b>	<b>90,8</b>		
	в том числе, АК "АЛРОСА" ЗАО	192624 79765	2,41	171218 73867	2,32	88,9	124612 53015	2,35	99830 30797	3,24	80,1	68012 26750	2,54	71388 43070	1,66	105,0		
<b>1.1</b>	<b>Ленское отделение УКСа капвложения АК "АЛРОСА"</b>	<b>176340</b> <b>72980</b>	<b>2,42</b>	<b>145068</b> <b>61664</b>	<b>2,35</b>	<b>82,3</b>	<b>108328</b> <b>46230</b>	<b>2,34</b>	<b>81359</b> <b>21917</b>	<b>3,71</b>	<b>75,1</b>	<b>68012</b> <b>26750</b>	<b>2,54</b>	<b>63709</b> <b>39747</b>	<b>1,60</b>	<b>93,7</b>		
	Производственное строительство	126880 52626	2,41	144154 61278	2,35	113,6	89884 37859	2,37	80876 21706	3,73	90,0	36996 14767	2,51	63278 39572	1,60	171,0		
<i>а)</i>	<i>Реконструкция Ленских АРМ</i>	30729 12645	2,43	29779 15090	1,97	96,9	25094 10709	2,34	19277 8852	2,18	76,8	5635 1936	2,91	10502 6238	1,68	186,4		
<i>б)</i>	<i>Мойка автотранспорта с очистными сооружениями и оборотным водосн.</i>	15584 6414	2,43	0 0	0,0	0,0	5144 2238	2,30	0	0,0	0,0	10440 4176	2,50	0 0	0	0		
<i>в)</i>	<i>Блок биологической очистки в г.Ленске.</i>	59030 24292	2,43	87434 32992	2,65	148,1	38109 15637	2,44	49672 8488	5,85	130,3	20921 8655	2,42	37762 24504	1,54	180,5		
<i>з)</i>	<i>Работы по ранее введенным объектам (сезонного хар-ра)</i>	6325 2603	2,43	11446 5789	1,98	181,0	6325 2603	2,43	9287 4657	1,99	146,8	0	0	2159 1132	1,91	0		
<i>д)</i>	<i>Аэровокзал в п.Витим. Временное блочное служебно- пассажи.здание</i>	15212 6672	2,28	15495 7407	2,09	101,9	15212 6672	2,28	2640 -291	-9,07	17,4	0	0	12855 7698	1,67	0		
	Непроизводственное строительство	49460 20354	2,43	914 386	2,37	1,8	18444 8371	2,20	483 211	2,29	2,6	31016 11983	2,59	431 175	2,46	1,4		
<i>а)</i>	<i>Детский лагерь отдыха ДОБ "Алмаз"</i>	16895 6953	2,43	914 386	2,37	5,4	8475 3797	2,23	483 211	2,29	5,7	8420 3156	2,67	431 175	2,46	5,1		
	- внеплощадочные сети э/снабж. КТПНТ-630-6/04.Дизельная э/станц.	1865 768	2,43	914 386	2,37	49,0	535 388	1,38	483 211	2,29	90,3	1330 380	3,50	431 175	2,46	32,4		
	- реконструкция бассейна с водо- очистной станцией	15030 6185	2,43	0 0	0,0	0,0	7940 3409	2,33	0	0,0	0,0	7090 2776	2,55	0	0	0		
<i>б)</i>	<i>Детская поликлиника на 250 посещений в смену с женской консультацией и детск.</i>	31853 13108	2,43	0 0	0,0	0,0	9257 4281	2,16	0	0,0	0,0	22596 8827	2,56	0	0	0		
<i>в)</i>	<i>Водоснабжение м/р "АЛРОСА" (бурение 2-х водозаборных скважин)</i>	712 293	2,43	0 0	0,0	0,0	712 293	2,43	0	0,0	0,0	0	0	0	0	0		

1.2	УКС АК "АЛРОСА" <i>16-ти кв ж/д в п. Айхал</i>	16284 6785	2,40	26150 12203	2,14	160,6	16284 6785	2,40	18471 8880	2,08	113,4	0	7679 3323	2,31	
	<i>16-ти кв ж/д в п. Айхал</i>	16284 6785	2,40	26150 12203	2,14	160,6	16284 6785	2,40	18471 8880	2,08	113,4	0	7679 3323	2,31	
1.3	ГУ "ИД по ЛПП и ОВР" РС (Я)	93220 44390	2,10	127119 87435	1,45	136,4	60011 30260	1,98	106549 75047	1,42	177,5	33209 14130	2,35 12388	20570 1,66	61,9
а)	I этап. "Инженерная защита от паводковых вод г.Ленска"	93220 44390	2,10	53997 36080	1,50	57,9	60011 30260	1,98	48711 33446	1,46	81,2	33209 14130	2,35 2634	5286 2,01	15,9
б)	II этап. "Инженерная защита от паводковых вод г.Ленска"	0		73122 51355	1,42		0		57838 41601	1,39		0	15284 9754	1,57	
2.	Ремонтные работы в том числе:	11363 4622	2,46	7277 3207	2,27	64,0	9351 3805	2,46	6808 2990	2,28	72,8	2012 817	2,46 217	469 2,16	23,3
	в том числе, АК "АЛРОСА" ЗАО	11363 4622	2,46	7194 3178	2,26	63,3	9351 3805	2,46	6725 2961	2,27	71,9	2012 817	2,46 217	469 2,16	23,3
2.1	ПУ АДТ АК "АЛРОСА"	2795 1136	2,46	0 0		0,0	2795 1136	2,46	0		0,0	0	0		
2.2	ЛО УМТС АК "АЛРОСА"	3581 1492	2,40	5567 2493	2,23	155,5	3581 1492	2,40	5098 2276	2,24	142,4	0	469 217	2,16	
2.3	ЛО УКС АК "АЛРОСА"	792 246	3,22	0 0		0,0	792 246	3,22	0		0,0	0			
2.4	МАП АК "АЛРОСА" <i>Фасад здания аэропорта г.Ленска</i>	4195 1748	2,40	1545 672	2,30	36,8	2183 931	2,34	1545 672	2,30	70,8	2012 817	2,46	0	0
2.5	ЛО УЖКХ АК "АЛРОСА" <i>Ремонт подъездов</i>			82 13	6,31				82 13	6,31					
2.6	ОАО "СК АЛРОСА - Лена" <i>Ремонт адм. здания ПДК</i>			83 29	2,86				83 29	2,86		0			
II	<b>ОБОРУДОВАНИЕ</b>	1000		2029			1000		1942		194,2	0	87		
	- оборудование для ББО	0		0			0		0			0	0		
	- оборудование для Аэровокзала <i>в п. Витим</i>	1000		2029			1000		1942		194,2	0	87		
III	<b>Прочие виды деятельности</b>	7180		21315		296,9	7180		21315		296,9	0	0		

## 3.2 АНАЛИЗ ВЫПОЛНЕНИЯ ПРОГРАММЫ ПО КАПИТАЛЬНОМУ СТРОИТЕЛЬСТВУ И ПО РЕМОНТНЫМ РАБОТАМ.

### Капстроительство.

#### 1.1. ЛО УКСа АК «АЛРОСА»

##### 1.1.1 «Реконструкция Ленских АРМ АДТ»

Выполнение СМР по генподряду составило 29 779 тыс. руб. в ценах 2007 года – 96,9 % к плану, из них собственными силами выполнено 19 277 тыс. руб.

В декабре 2007 года объект был сдан в эксплуатацию. Были закончены все общестроительные и специальные работы, выполнена реконструкция всех вспомогательных помещений, выполнен монтаж оборудования, выполнено благоустройство территории мастерских. Реконструкция данного объекта велась с 2000 года. На протяжении 2007 года на объекте работали такие субподрядные организации как: СТ «Алмазтехмонтаж» - монтаж металлоконструкций, монтаж оборудования, сантехнические работы, СУ «Алмазэлектромонтаж» - наружные и внутренние электромонтажные работы, ИП Пестов С.А. – пусконаладочные работы по монтажу оборудования Испытательной станции, ООО «Сибирский стандарт» - работы по благоустройству, СТ «Алмазавтоматика» - пожарно-охранная сигнализация главного корпуса, ООО «Север-С» - работы по изоляции технологических трубопроводов в Испытательной станции, ООО «Пожбезопасность» - работы по огнезащите несущих м/конструкций, ООО «СПМ» - монтаж узла ввода, ИП Милованова О.И. – монтаж модульных помещений. Выполнены работы по субподряду на сумму 10 502 тыс. руб.

#### **1.1.2. «Блок Биологической очистки»**

Выполнение СМР по генподряду составило 87 434 тыс. руб. в ценах 2007 года – 148,1 % к плану, из них собственными силами выполнено 49 672 тыс. руб.

В 2007 году было возобновлено строительство объекта. Был заключён договор с «ЯкутПНИИС» и выполнены работы по обследованию конструкций главного корпуса. По намеченной программе совместно с УКС АК «АЛРОСА» были начаты работы по АПК, главному корпусу, пожарным резервуарам, энергокомплексу, частично выполнена вертикальная планировка, выполнен снос неиспользуемых строений, приступили к устройству наружного ограждения. В течении года нарабатывалась информация по поставке оборудования энергокомплекса и трансформаторной подстанции, наработаны договоры на 2008 год.

Для выполнения специальных и общестроительных работ привлекались такие субподрядные организации как: СУ «Алмазэлектромонтаж» - монтаж трансформаторной подстанции для электроснабжения стройплощадки на время строительства, ИП Пестов С.А. – монтаж временных сетей электроснабжения, СТ «Алмазтехмонтаж» - монтаж м/конструкций в АПК и главном корпусе, рихтовка несущих м/конструкций главного корпуса, монтаж элемента кровли из профлиста, монтаж стеновых панелей. Монтаж пож.резервуаров. ООО «Венера» - работы по демонтажу старых неиспользуемых зданий согласно проекта, ООО «Север-С» - общестроительные работы по кровле АПК и по устройству цоколя главного корпуса, ООО «Пожбезопасность» - антикоррозийная и огнезащитная обработка

м/конструкций главного корпуса, ООО «Ситех» - устройство кровельного покрытия АПК. В целом выполнено субподрядными организациями работ на сумму 37 762 тыс. руб.

### **1.1.3. «Ранее введённые объекты. Работы по гарантийным обязательствам»**

Выполнено СМР на сумму 11 446 тыс. руб. по генподряду – 181% к плану, из них собственными силами выполнено 9 287 тыс. руб.

В состав работ вошли работы по ранее введённым объектам, таким как: «Водовод от водозабора «Стакан» до Котельной Жилзоны», «72-х квартирный ж/д №64», «Благоустройство микрорайона «АЛРОСА». В основном работы выполнялись собственными силами. Субподрядные организации привлекались в основном для выполнения специальных работ. Работы вели такие организации: СУ «Алмазэлектромонтаж» - выполняли электромонтажные работы по насосной станции и камере переключения водовода, ИП Пестов С.А. – подключение повысительных насосов в котельной Жилзоны водовода, СТ «Алмазтехмонтаж» - выполнял работы по монтажу повысительных насосов, теплоизоляции трубопроводов водовода. ООО «Нордстройсервис» выполнял работы по монтажу трубопроводов водовода, СТ «Алмазавтоматика» выполнял работы по КИП и А насосной станции водовода, ООО «Пожбезопасность» - работы по огнезащитной обработке несущих м/конструкций насосной станции водовода. Выполнялись субподрядчиками так же и общестроительные работы по объектам: «Водовод от водозабора «Стакан» до Котельной Жилзоны», «72-х квартирный ж/д №64». В целом, сумма выполнения субподрядными организациями составила 2 159 тыс. руб.

### **1.1.4. «Аэропорт в п.Витим»**

Объект переходящий с 2006 года. Сдан в эксплуатацию в августе 2007 года. Выполнение СМР составило 15 495 тыс. руб. – 101,9% к плану, из них собственными силами 2 640 тыс. руб., по субподряду 12 855 тыс. руб.

Большая часть работ выполнялась субподрядными организациями в виду отдалённости объекта от основного производства. Работы выполняли такие предприятия города как: ООО «Сибирский стандарт» - монтаж модулей здания аэропорта, отделочные работы, вертикальная планировка, благоустройство, устройство фундаментов, устройство кровли, ИП Пестов – электромонтажные работы по зданию аэропорта, наружное освещение, наружное электроснабжение, ООО «Ленскмонтаж» - внутренние сети ТВК, СТ «Алмазтехмонтаж» - монтаж металлоконструкций, монтаж противопожарных резервуаров. СУ «Алмазэлектромонтаж» - устройство охранно-пожарной сигнализации.

### **1.1.5. «ДОБ «Алмаз» Внеплощадочные сети ТВК»**

Выполнено СМР на сумму 914 тыс. руб. – 49% к плану, из них собственными силами выполнено 483 тыс. руб.

Принимали участия такие организации как: СУ «Алмазэлектромонтаж» - монтаж внеплощадочных и внутривплощадочных сетей электроснабжения, монтаж кабельных линий, ООО «Север-С» - устройство ограждения из профлиста.

## **1.2 . ГУ Исполнительная дирекция по ЛПП и ОВР в РС(Я)**

### **1.2.1. «Инженерная защита от паводковых вод в г.Ленске» 1 этап**

Выполнено СМР на сумму 53 997 тыс. руб., из них собственными силами выполнено 48 711 тыс.руб. Объект переходящий с 2006 года.

Строительство данного объекта ведётся с 2001 года. В 2007 году из-за задержки финансирования объекта пришлось приступить к работам с большой временной задержкой. Приступили к работам в августе месяце, тем не менее, объём СМР выполнен в полном объёме. Помимо собственных сил, нам помогали в строительстве данного объекта субподрядные организации: ООО «Нордстройсервис» - работы по благоустройству, ИП Пестов С.А. – работы по наружному освещению. Общая сумма по субподряду составила 5 286 тыс. руб.

### **1.2.2. «Инженерная защита от паводковых вод в г.Ленске» 2 этап**

Выполнено СМР на сумму 73 122 тыс. руб., из них собственными силами выполнено 57 838 тыс. руб. Объект переходящий с 2006 года.

По 2-му этапу строительства «Инженерной защиты» в 2007 году было выполнено много земляных работ. Существовала потребность в использовании тяжёлой бульдозерной техники, такие работы отчасти были переданы для выполнения субподрядным организациям: ООО «Дорожник», ООО «Техтранссервис». Из-за занятости собственных трудовых резервов на других объектах капитального строительства, был привлечён ещё один субподрядчик – ООО «Сибирский стандарт», который выполнял работы по устройству водопропускных сооружений. Общая сумма по субподряду составила 15 284 тыс. руб.

## **1.3. УКС АК «АПРОСА»**

### **1.3. 1. «16-ти квартирный жилой дом в п.Айхал»**

Объект переходящий с 2006 года. Был сдан в эксплуатацию в июне 2007 года. Выполнено СМР по объекту 26 150 тыс. руб. – 160,6% к плану, из них собственными силами 18 471 тыс. руб.

В строительстве данного объекта принимали такие субподрядные организации как: ООО «Сибирский стандарт» - работы по наружной и внутренней отделке, устройство кровли, ОАО «Энергозащита - И» - работы по сборке и монтажу металлоконструкций стен и кровли здания, ООО «Ленскмонтаж» - устройство систем отопления, водоснабжения, канализации, вентиляции, электромонтажные работы. Общая стоимость СМР по субподряду составила 7 679 тыс. руб.

## **Ремонтные работы**

### **2.1. ЛО УМТС**

Выполнено СМР в целом по объекту 5 567 тыс. руб. – 155,5% к плану, из них собственными силами 5 098 тыс.руб.

В 2007 году работы велись на трёх объектах производственной базы ЛО УМТС: Центральная база, База механизации, Металлобаза. По всем вышеуказанным объектам выполнены работы по ремонту бетонных покрытий территории. Из субподрядных организаций работы выполнил ООО «Сибирский стандарт» на сумму 469 тыс. руб.

### **2.2. МАП АК «АЛРОСА» Аэропорт в г. Ленске**

#### **2.2.1. «Здание аэропорта в г. Ленске»**

Выполнено СМР на сумму 1 545 тыс. руб., из них пересчёт цен ранее выполненных работ составляет 1 542 тыс. руб.

### **2.3. ЛО УЖКХ**

#### **2.3.1 «Ремонт подъездов»**

Выполнено собственными силами 82 тыс. руб. отделочных работ

### **2.4. ОАО «СК АЛРОСА – Лена»**

#### **2.4.1 «Ремонт административного здания ПДК»**

Выполнено собственными силами 83 тыс. руб. отделочных работ.

## РАЗДЕЛ № 4. Состав и структура предприятия.

### 4.1. СОСТАВ ОАО "АЛРОСА – ЛЕНСКСТРОЙ».

ОАО "АЛРОСА – Ленскстрой" создано решением Наблюдательного Совета АК "АЛМАЗЫ РОССИИ – Саха", Протоколом № 23 от 23.05.1997г. с уставным капиталом – 15214,8 тыс. руб.

ОАО "АЛРОСА – Ленскстрой" в 2007 году имело в своем составе 10 структурных подразделений, выполняющих конкретные производственные функции.

**1. Строительный участок СУ - 1.** Ведет производство работ на объектах промышленного строительства. Основными строительными объектами СУ 1 являлись: «Инженерная защита от паводковых вод г. Ленска», «Реконструкция Ленских АРМ», «Работы по ранее введенным объектам», «Блок биологической очистки в г. Ленске», «Временное блочное служебно-пассажирское здание а/п Витим», «16-ти квартирный жилой дом в п. Айхал».

Среднесписочная численность участка за год составила 46 человек.

**2. Строительный участок СУ - 2.** Осуществляет производство работ на объектах непромышленного строительства, текущий, капитальный и восстановительный ремонт производственных объектов, жилых зданий и сооружений. В состав строительного комплекса входят колерный цех, выпускающий шпатлевку, тертые краски, гашеную известь, а также цех доводки, работающий на выпуске столярных изделий, мелкого строительного инвентаря. Основными строительными объектами СУ 2 являлись: «Реконструкция Ленских АРМ», «16-ти квартирный жилой дом в п. Айхал», «Временное блочной служебно-пассажирское здание а/п Витим», объекты капитального и текущего ремонта.

Среднесписочная численность участка за год составила 40 человек.

**3. Строительный участок СУ - 3.** Выполняли работы на объекте «Реконструкция Ленских АРМ», «Работы по ранее введенным объектам», «16-ти квартирный жилой дом в п. Айхал». В состав строительного комплекса входит цех изготовления металлоконструкций.

Среднесписочная численность участка за год составила 29 человек.

**4. Строительный участок СУ- 4** – участок подсобного производства. В его распоряжении находятся: растворно-бетонный узел с 2-мя стационарными смесителями, карьер по добыче инертных, стационарная дробильная установка.

За 2007 год бетонным узлом было выпущено 12322 м<sup>3</sup> бетона и раствора. С карьеров для производства работ за год было добыто 152 тыс. м<sup>3</sup> ПГС. Произведено на дробильной установке щебня - 18,2 тыс. м<sup>3</sup>.

Среднесписочная численность за год составила 8 человек.



**5. Механизовано–строительный участок УМЕХ.** Среднесписочная численность механизированного комплекса составляет 55 человек. В составе парка 19 единиц дорожно-строительных машин и механизмов, 18 единиц транспортных средств и средства малой механизации.

Механизмы используются как на объектах собственного производства, так и оказывают услуги сторонним организациям по планово – расчетным ценам.

**6. ОТС** В составе предприятия находится участок комплектации и материально – технического снабжения, занимающийся сохранностью, переработкой, доставкой грузов на объекты предприятия.

Среднесписочная численность – 6 чел.

**7. АУП** предприятия. Среднесписочная численность – 33 человека.

**8. МОП** - Для выполнения работ по содержанию служебных помещений и выполнения машинописных работ в состав предприятия введен участок МОП.

Среднесписочная численность – 8 человек.

**9. Охрана** - Охрану строительных, производственных и административных объектов осуществляет участок охраны.

Среднесписочная численность – 19 человек.

**10. ТЭУ** – тепло-энерго участок для обслуживания и ремонта инженерных сетей ОАО "АЛРОСА-Ленкстрой", обслуживания и ремонта КАТ, обеспечения строительных площадок и объектов Общества теплом, водой, электроэнергией.

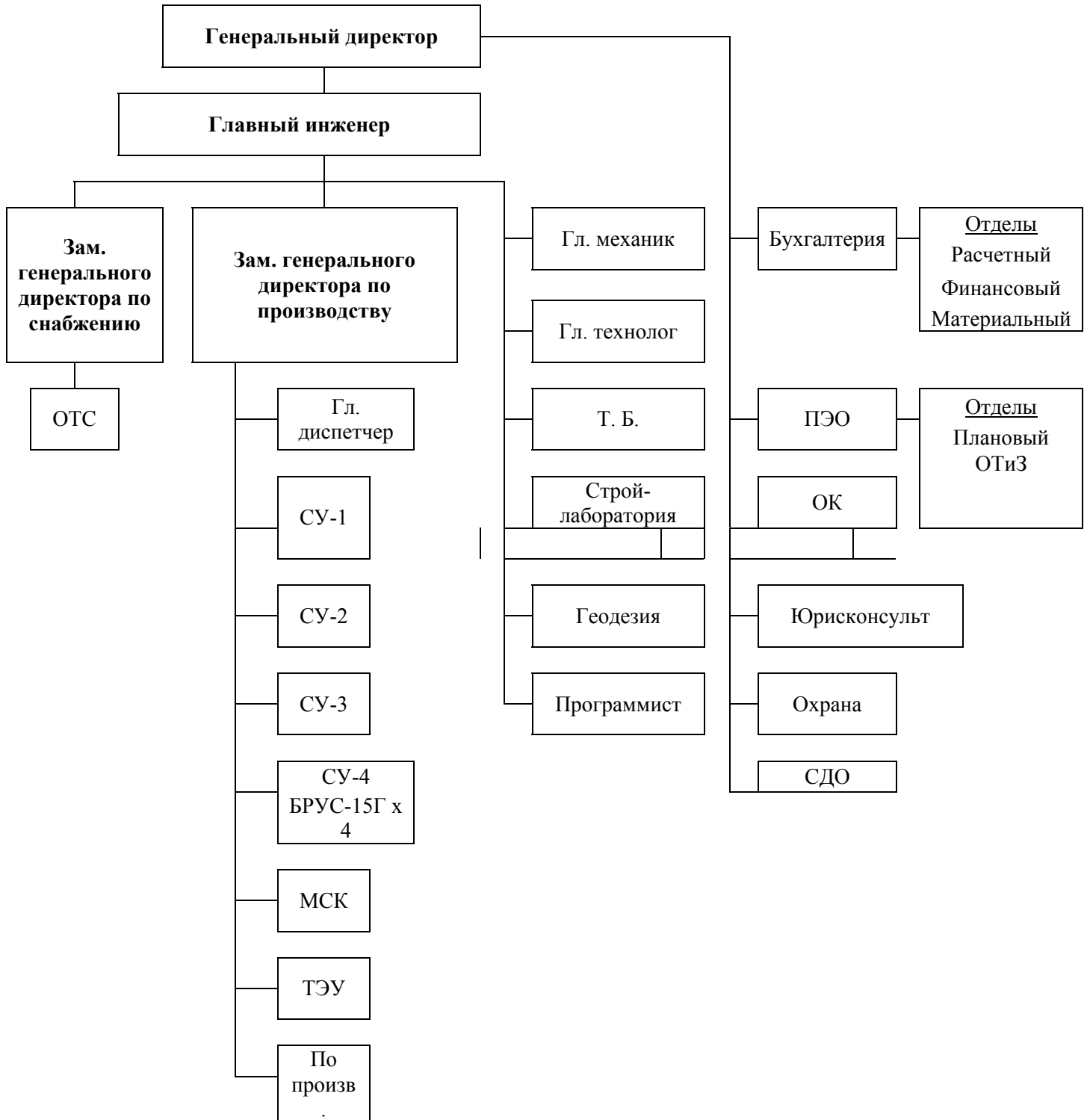
Среднесписочная численность - 16 человек.

На производственной базе предприятия имеется собственная котельная, обслуживающая мастерские, гаражи, административные помещения.

ОАО "АЛРОСА - Ленкстрой" осуществляет строительство объектов жилищно-гражданского, промышленного назначения, капитальный и восстановительный ремонты с плановым годовым объемом СМР - 305387 тыс. руб. Фактический объем СМР в текущих ценах составил - 328957 тыс. руб.

## 4.2. СТРУКТУРА ПРЕДПРИЯТИЯ

### ОАО "АЛРОСА-Ленскстрой"



### 4.3. ЭНЕРГЕТИЧЕСКОЕ ХОЗЯЙСТВО.

На балансе предприятия находится следующее электротехническое оборудование:

1. Котельная КАТ-3,7 Ккал на жидком топливе.
2. Трансформаторные подстанции в количестве 4- шт. общей мощностью 1450 кВА.
3. Кабельные линии и воздушные линии электропередач, общей протяженностью 8,2 км.

Для обеспечения электроэнергией строительных объектов и подсобного производства 2007 г. израсходовано 1330567 кВт/час. Расход электроэнергии на подсобное производство составил 1021640 кВт/час. Расход электроэнергии на СМР составил 105098 кВт/час.

Реализация электроэнергии на сторону составила 203829 кВт/час.

За отчетный период на котельной КАТ выработано 3689,5 Гкал и израсходовано 461,2 тонн нефти. Расход на собственные нужды составил 3036,3 Гкал. Реализовано сторонним организациям 653,17 Гкал.

При подготовке к отопительному сезону 2006 г. – 2007 г. произведен ремонт котла №2 с частичной заменой конвективной части, проведен ремонт теплообменников, частичный ремонт системы отопления в здании конторы ОАО "АЛРОСА - Ленскстрой", произведена замена дымовой трубы с дымоходом.

Для здания управления ОАО «АЛРОСА-Ленскстрой» использована теплоэнергия от сетей ОК и ЖКХ АК «АЛРОСА» в количестве 227 Гкал. Отопление коттеджей ОАО "АЛРОСА - Ленскстрой" 246 Гкал .

Система автоматизации в производстве составила незначительную часть. БРУС-15 и КАТ работали в полуавтоматическом режиме. Связь между объектами осуществляется с помощью телефонов и переносных радиостанций «Гранит» FLINKO.

За отчетный период 2007 г. энерготехническое хозяйство предприятия находилось в удовлетворительном состоянии. Аварий нет.

Структура управления электрохозяйством ОАО «АЛРОСА-Ленскстрой»:

1. Начальник ТЭУ – ответственный за энергохозяйство.
2. Ведущий инженер – за эксплуатацию котельной на жидком топливе.

#### 4. 4. АНАЛИЗ РАБОТЫ СТРОИТЕЛЬНЫХ МАШИН И МЕХАНИЗМОВ, АВТОТРАНСПОРТНЫХ СРЕДСТВ ЗА 2005 Г.

*Парк техники ОАО "АЛРОСА-Ленскстрой" в 2007 году состоял из 19 единиц дорожно-строительных машин и механизмов и 18 единиц транспортных средств, а также средства малой механизации.*

Средний износ дорожно-строительных машин и механизмов составляет 90%.

Средний износ автотранспортных средств соответственно 85%.

По дорожно-строительным механизмам 11 единиц с полным износом, это такие основные механизмы, как автокраны КС-4562 – 2 единицы и КАТО -30, экскаваторы ЭО-4224 и ЭО-2621, бульдозер Б-170 -2 единицы, фронтальные погрузчики ПК-6 – 2 единицы, буровая УРБ-2, трактор К-70.1

По автотранспорту 7 единиц с полным износом, такие как УРАЛ – 4320 (топливозаправщик), ПАЗ – 3205 (автобус), УАЗ – 3303, УАЗ – 3741, УАЗ – 39629, Ниссан – Терано, ЗИЛ - 45085.

Обновление парка машин и автотранспорта в 2007 году не было. Содержание изношенных механизмов в рабочем состоянии требует соответственно больше материальных затрат.

В 2007 году на содержание техники в рабочем состоянии было израсходовано запасных частей и материалов на сумму 2584 тыс. руб.

В 2006 году было израсходовано 4267 тыс. руб. В 2007 год не проводили закуп автошин на большегрузные механизмы и автотранспорт. Запасные части приобретались в основном по мере необходимости и сразу же уходили в оборот на ремонт техники, то есть на расходном складе резерв запасных частей минимальный.

Для выполнения ремонтных работ и проведения технических обследований техники на предприятии имеются службы и цеха: механический (металлообработки; сварочный цех; кузнечный; такелажный; медницкий; вулканизаторный цех; аккумуляторная и электроцех), укомплектованные соответствующим оборудованием и квалифицированными кадрами.

Для ремонта двигателей, топливной аппаратуры, сложных узлов и агрегатов привлекаются сторонние высококвалифицированные специалисты.

Основными механизмами и автотранспортом в 2007 г. отработано на строительных объектах Общества 133.96 часов, а также оказано услуг сторонним организациям в количестве 2938 часов.

Показатели годового режима работы основных строительных машин и механизмов приведены в таблице:

№ п/п	Наименование парка механизмов, автотранспорта	Плановый режим работы в 2007г., м/час	Фактически отработано в 2007 г., м/час.	% факт. к плану
1	2	4	5	6
1	Автокраны КС-4562	2248	1092	48,6
2	Автокран КС-35715	2248	1305	58,1
3	Кран КАТО-30	2248	1940	86,3
4	Бульдозер Б-170	3450	6340	183,7
5	Трактор К-701	2229	1739	78,0
6	Погрузчик фронтальный ПК-6	2249	2882	128,1
7	Компрессор ПВ-10	1955	1612	82,5
8	Экскаватор ЭО - 3323	510	503	98,6
9	Буровая УРБ – 2А	1220	409	66,0
10	Бурильно-крановая БКМ-1501	610	279	68,0
11	Автобетоносмесители СБ-92	2346	3928	167,4
	<b>Итого по парку:</b>	<b>21313</b>	<b>22029</b>	<b>103,3</b>

По автокранам и буровым процент отработки низкий, так как простаивали из-за отсутствия объемов работ.

В 2007 году для выполнения строительно – монтажных работ привлекались сторонние механизмы и автотранспорт ( бульдозера, погрузчики, самосвалы).

В текущем 2008 году назрела острая необходимость в частичном обновлении парка техники.

#### 4. 5. АНАЛИЗ ВЫПОЛНЕННЫХ РАБОТ ПО КОМПЬЮТЕРИЗАЦИИ.

В 2007 году на предприятии производилось незначительное пополнение компьютерной техники. Приобретались и внедрялись программные продукты. Осуществлялся ремонт и техобслуживание оргтехники, как своими силами, так и с привлечением сторонних специалистов.

Практически все компьютеры объединены в локальную сеть предприятия, что позволяет обмениваться информацией между отделами. Установленный прокси-сервер позволяет работать в сети

Интернет через ADSL-модем по выделенному каналу почти любому работнику учреждения, у которого есть разрешение согласно утвержденному списку. Это дает работнику создавать свои электронные почтовые ящики для быстрого обмена информацией с поставщиками и другими участниками работы, оперативно искать нужную информацию в сети Интернет и др.

В каждом отделе установлен сервер печати, что снижает дополнительные расходы на приобретение принтеров для каждого компьютера, т.е. к одному лазерному принтеру подключено несколько компьютеров.

- В кабинете системного администратора приобретен и установлен файл-сервер, который позволяет безопасно хранить базы данных предприятия и осуществлять работу программного обеспечения сетевого уровня.
- В отделе кадров выполняются работы по подготовке информации в пенсионный фонд: индивидуальные сведения, формы СЗВК. Также производятся учет принятых и уволенных работников предприятия в программе «1С-камин», выдает информацию по формам установленным Законодательством РФ. В 2008 году планируется замена компьютеров на современные производительные компьютеры для перехода на более мощное программное обеспечение.
- В производственном отделе требуется замена трех компьютеров на более современные модели, позволяющие работать на современных мощных графических редакторах.
- В СДО установлена и поддерживается программа «БАРС-12.04» сетевого исполнения, база программы установлена на файл-сервере, что позволяет работать нескольким работникам даже с других отделов.
- Сайт предприятия, созданный на бесплатном сервере: <http://lenskstroy.narod.ru>, также поддерживался в 2007г..
- В бухгалтерии продолжают работать бухгалтерские программы: «1С – КАМИН», «НДФЛ», «СБИС», активно используется табличный редактор «EXCEL» и др.
- Введется сопровождение программы «Консультант-плюс» в юридическом отделе и бухгалтерии.

На предприятии на одну треть используется устаревшая техника, которая часто выходит из строя. Также не позволяет устанавливать программное обеспечение современного уровня и организацию защиты атак от вирусов. Требуется частичное обновление компьютерного парка.

Антивирусная лицензионная защита установлена только на 5 компьютерах, необходима покупка и установка сетевого лицензированного продукта.

Программа технического перевооружения, заложенная на прошлый год, не выполнена в полном объеме. Поэтому все запланированные необходимые замены устаревшей техники, а также новые приобретения будут заложены в программу технического перевооружения на следующий год.

#### 4. 6. МАТЕРИАЛЬНО-ТЕХНИЧЕСКОЕ СНАБЖЕНИЕ.

Материально-техническое снабжение ОАО «АЛРОСА-Ленкстрой» за отчетный период осуществлялось службой инженерной подготовки ПТО, занимающейся определением потребности в строительных материалах, инструменте, электротехнической продукции, оборудовании, горюче-смазочных материалов и в формировании годовых, квартальных и месячных заявок на их поставку, а также отделом технического снабжения в обязанность которых входит отправка месячных заявок в УКС г. Мирного и УМТС АК «АЛРОСА» и реализация выделенных УМТС АК «АЛРОСА» строительных материалов, оборудования, горюче-смазочных материалов и Ленского отделения УМТС, из Накинского отделения УМТС, а также реализация железобетонных изделий, керамзита, мелких блоков, полистерола из Мирнинского КСМ Мирнинского треста для строительства объектов АК «АЛРОСА» в г. Ленске, Витиме, Айхале. В обязанность ОТС входит обеспечение правильной приемке всех поступающих грузов, складирование, хранение, а также доставка на строящиеся объекты согласно лимитно-заборных карт составленных ПРО и недельно-суточных заявок строительных участков ОАО "АЛРОСА - Ленкстрой".

В связи с отсутствием некоторых материалов, запасных частей, оборудования, инструмента и поздним поступлением в УМТС АК «АЛРОСА» особенно в межнавигационный период по дополнительному закупу были приобретены и доставлены в г. Ленск из городов Новосибирск; Санкт-Петербург; Москва; Иркутск; Челябинск; Омск; Тула и других городов следующие материально-технические ресурсы:

1. ГКЛ
2. Цемент
3. Арматура; балка; швеллер; трубы.
4. Плита минераловатная.
5. Металлосайдинг
6. Металлочерепица.
7. Профнастил.
8. Кабельно-проводниковая продукция.
9. Спецодежда и средства защиты.
10. Запасные части к краново-бульдозерной технике; автомобилям
11. Инструмент.
12. Столярные изделия ( окна, двери).

13. Пленка полиэтиленовая.
  14. Шпаклевка клей для плитки.
- И другое.

Всего на сумму: 101115 тыс. руб.

ОАО «АЛРОСА-Ленскстрой» на годовую программу строительно-монтажных работ по капитальному строительству согласно ВПТС УКСа г. Мирного заключает договора на поставку материально-технических ресурсов с УКС г. Мирного, а они с УМТС АК «АЛРОСА», от которого мы непосредственно получаем материально-технические ресурсы согласно их разрядок в Ленском отделении УМТС, Накинском отделении УМТС. ОАО "АЛРОСА - Ленскстрой" заключает договора на переработку грузов с Усть-Кутским отделением УМТС, Ленским отделением УМТС АК «АЛРОСА», ПУ АДТ (перевозка автомобильным транспортом и разгрузка в и речном порту по навигации), а также судоходной компанией «АЛРОСА – Лена» для перевозки грузов по реке из Усть-Кута, кроме договоров на капитальное строительство, заключаются договора на капитальный и текущий ремонт с подразделениями компании ЛО УЖКХ АК «АЛРОСА», Ленским отделением УМТС; ПУ АДТ; «Алмазавтоматика»; МАП аэропорт. По этим договорам, согласно приказа президента компании АК «АЛРОСА», все материально-технические ресурсы должны поставляться этими подразделениями, но этого не делается. В этом случае ОАО "АЛРОСА - Ленскстрой" берет на себя обязанности обеспечения данных работ материалами по дез. закупу в чем непосредственно принимает участие ОТС и ПРО ОАО «АЛРОСА-Ленскстрой», т.е. обеспечивает их закуп, доставку в г. Ленска по навигации или автотранспортом по зимнику осуществляет их хранение и выдачу на объекты.

Основными поставщиками пилопродукции в 2007 году были «Алмазы – Анабара»; ЗАО «Юпитер»; «АЛРОСА-Леспром».

Отсутствует поставка по линии УМТС на РЭНовские нужды, поставка инструмента, кабельно-проводниковой продукции, спецодежды, запасных частей ко всей имеющейся технике, средств защиты по технике безопасности.

На складе ОТС за отчетный период проводились выборочные инвентаризации, а так же инвентаризации и передачи материальных ценностей при уходе в отпуск кладовщиков.

По неликвидным и залежалым товарно-материальным ценностям были предложены ПУ АДТ; УКС; МСМТ; АСМТ; ЗАО «Юпитер».

Материально-технических ресурсов на начало отчетного периода было в пределах 48880 тыс. руб., на конец года материальные остатки составили 44577 тыс. руб.

По оборотной таре (контейнеры, поддоны) в течение данного отчетного периода задолженности по Ленскому отделению УМТС не имели, вся оборотная тара по Мирнинскому КСМ



также была возвращена в указанные сроки, что подтверждается актами сверок с данными предприятиями.

Предложения:

Чтобы все материально-технические ресурсы для капитального ремонта объектов выделялись напрямую в ОАО «АЛРОСА-Ленскстрой» через УМТС или Заказчика - это приведет к уменьшению простоев на строительных площадках, к уменьшению складских наценок на строительные материалы, экономии горюче-смазочных веществ при перевозке с одной базы на другую, что неизбежно приведет к удешевлению всего строительства объектов.

Хотелось бы, чтобы централизованно через УМТС АК «АЛРОСА» поставлялись материалы на РЭНовские нужды; спецодежда и т.д. Это, естественно, все покупает предприятие ОАО "АЛРОСА - Ленскстрой", но иногда не хватает оборотных средств на приобретение не только всего этого, но и самих строительных материалов.

## РАЗДЕЛ № 5.

### СМЕТА ЗАТРАТ НА ПРОИЗВОДСТВО И РЕАЛИЗАЦИЮ ПРОДУКЦИИ ( РАБОТ, УСЛУГ )

ОАО "АЛРОСА - Ленскстрой" на 2007 г.

№	Наименование	2006 г. факт	2007 г				Факт 2007г. к 2006 г. %
			План	Факт	откл. (+;-)	откл. %	
1.	Материалы	70312	80673	78702	-1971	97,56	111,9
2.	Топливо	9696	13474	10005	-3469	74,25	103,2
3.	Энергия	3823	4429	3904	-525	88,15	102,1
	- э/энергия	2601	3631	3216	-415	88,57	123,6
	- теплоэнергия	1129	653	457	-196	69,98	40,5
	- вода	93	145	231	86	159,31	
4.	Услуги сторонних организаций	104191	101352	138522	37170	136,67	133,0
5.	Амортизация	2953	3608	2425	-1183	67,21	82,1
6.	Заработная плата	57068	68234	66458	-1776	97,40	116,5
7.	Единый социальный налог	13716	15059	15428	369	102,45	112,5

8.	Прочие расходы	7911	6577	5540	-1037	84,23	70,0
	Итого прямых затрат:	269670	293406	320984	27578	109,40	119,0
9.	Налоги и платежи	782	816	1301	485	159,45	166,4
	в том числе:						
	Налог на добычу полезных ископаемых	327	372	849	477	228,23	259,6
	Водный налог	3	3	2	-1	66,67	66,7
	Экологический налог	18	12	22	10	183,33	122,2
	Земельный налог	177	182	181	-1	99,45	102,3
	Транспортный налог	257	244	247	3	101,23	96,1
	За пользование недрами	0,02	3	0,1	-2,9	3,33	500,0
	ВСЕГО затрат:	270452	294222	322285	28063	109,54	119,2
10.	Непроизводственные счета						
11.	Изменение остатков расходов будущих периодов	-5319	770	255	-515	33,12	-4,8
12.	Изменение остатков незавершенного производства						
13.	Изменение остатков резервов предстоящих платежей						
14.	Содержание заказчика						
	<b>Производственная себестоимость-всего</b>	<b>275771</b>	<b>293452</b>	<b>322030</b>	<b>28578</b>	<b>109,74</b>	<b>116,8</b>

## РАСШИФРОВКА К СМЕТЕ ЗАТРАТ.

Наименование показателей	Факт 2006 г.	2007 г.				факт 2007г. к 2006г., %
		План	Факт	откл. (+;-)	откл. , %	
1	3	4	5	6	7	8
<b>Затраты на производство и реализацию продукции (работ, услуг) - всего</b>	270452	294222	322285	28063	109,54	119,17
<b>в том числе:</b>						
<b>Материальные затраты</b>	188022	197041	228477	31436	115,95	121,52
<b>в том числе сырье и материалы</b>	70312	80673	78702	-1971	97,56	111,93
<b>Плата за использованное природное сырье</b>	93	145	231	86	159,31	248,39
<b>в том числе:</b>						
- отчисления на воспроизводство минерально-сырьевой базы						
- отчисления на рекультивацию земель						

- плата за древесину, отпускаемую на корню						
- плата за воду, забираемую из водохозяйственных систем	93	145	231	86	159,31	248,39
<b>Покупные комплектующие изделия, полуфабрикаты и товары для перепродажи</b>						
<b>Работы и услуги производственного характера, выполненные сторонними организациями</b>	104191	98465	135866	37401	137,98	130,40
из них:						
- затраты на содержание складов УМТС						
- внутрисистемные перевозки						
- прочие работы, услуги	14331	15230	43243	28013	283,93	301,74
в том числе:						
промышленного характера	1533	134	261	127	194,78	17,03
производственного характера	6335	2912	21714	18802	745,67	342,76
транспортные услуги	6463	12184	21268	9084	174,56	329,07
- строительного характера	89860	83235	92623	9388	111,28	103,07
в том числе:						
- капитальное строительство	77601	83235	92076	8841	110,62	118,65
- ремонтные работы	12259	0	547	547		4,46
<b>Топливо</b>	9696	13474	10005	-3469	74,25	103,19
в том числе:						
- продукты нефтепереработки	7715	10996	7561	-3435	68,76	98,00
- нефть	1981	2478	2444	-34	98,63	123,37
- уголь						
<b>Энергия</b>	3730	4284	3673	-611	85,74	98,47
в том числе:						
- электрическая энергия	2601	3631	3216	-415	88,57	123,64
- тепловая энергия	1129	653	457	-196	69,98	40,48
<b>Затраты на оплату труда</b>	57068	68234	66458	-1776	97,40	116,45
в том числе:						
оплата учебных отпусков	451	261	249	-12	95,40	55,21
<b>Единый социальный налог</b>	13716	15059	15428	369	102,45	112,48
<b>Амортизация основных фондов</b>	2953	3608	2425	-1183	67,21	82,12
<b>Прочие затраты</b>	5552	8054	6656,1	-1397,9	82,64	119,89
в том числе:						
- износ по нематериальным активам						
- арендная плата	1711	2643	1839	-804	69,58	107,48
- вознаграждения за изобретения и рационализаторские предложения						
- обязательные страховые платежи	516	613	757	144	123,49	146,71

- добровольные страховые платежи	60	62	41	-21	66,13	68,33
- представительские расходы	34	170	21	-149	12,35	61,76
- суточные и подъемные	18	26	0	-26	0,00	0,00
- налоги, включаемые в себестоимость продукции	782	816	1301	485	159,45	166,38
<i>арендная плата за землю</i>						
<i>плата за загрязнение окружающей среды</i>	18	12	22	10	183,33	122,22
<i>налог на добычу полезных ископаемых</i>	327	372	849	477	228,23	259,63
<i>плата за пользование водными объектами</i>	3	3	2	-1	66,67	66,67
<i>земельный налог</i>	177	182	181	-1	99,45	102,26
<i>на пользование недрами</i>	0,02	3	0,1	-2,9	3,33	500,00
<i>транспортный налог</i>	257	244	247	3	101,23	96,11
- услуги сторонних организаций	2431	3724	2697	-1027	72,42	110,94
<i>их них:</i>						
<i>- связи</i>	613	768	625	-143	81,38	101,96
<i>- информационно-вычислительное обслуживание</i>	32	224	1	-223	0,45	3,13
<i>- вневедомственной охраны</i>	219	73	73	0	100,00	33,33
<i>- рекламных агентств и аудиторских организаций</i>	606	615	695	80	113,01	114,69
<i>- пассажирского транспорта</i>	83	325	36	-289	11,08	43,37
<i>- ТБ</i>	110	703	41	-662	5,83	37,27
<i>- коммунального хозяйства</i>	406	727	632	-95	86,93	155,67
<i>- услуги по инвентаризации и оформлению прав на недвижимость</i>				0		
<i>- образования</i>	288	188	593	405	315,43	205,90
<i>- здравоохранения</i>	37	101	0	-101	0,00	0,00
<i>- геодезической и гидрометеорологических служб.</i>	37			0		
<i>- оплата работ по лицензированию</i>			1	1		
<b>другие затраты (расшифровать)</b>	3141	2226	2841	615	127,63	90,45
<i>в том числе:</i>						
<i>- изготовление бланков</i>		97				
<i>- услуги СЭС</i>		84				
<i>- оплата работ по сертификации</i>	197	193	4	-189	2,07	2,03
<i>- изготовление ПСД</i>	788		703	703		89,21
<i>- отвод земли</i>	71		55	55		77,46
<i>- госповерка, калибровка, дозиметр. контроль измерительных приборов и метролог. контроль</i>	15	30	32	2	106,67	213,33
<i>- услуги по техосмотру</i>	18	12	13	1	108,33	72,22
<i>- информационное обслуживание</i>	54		81	81		150,00

- периодическая печать и техническая литература	52	182	104	-78	57,14	200,00
- выплаты социального характера	1946	1628	1849	221	113,57	95,02

### Раздел № 6. СЕБЕСТОИМОСТЬ ПРОДУКЦИИ (РАБОТ, УСЛУГ).

По итогам работы за 2007 год ОАО "АЛРОСА-Ленскстрой" имеет балансовую прибыль 2575 тыс. руб., прибыль от реализации продукции – 6928 тыс. руб., в том числе от реализации СМР – 1420 тыс. руб.

#### Анализ себестоимости СМР по ОАО "АЛРОСА-Ленскстрой" за 2007 год

Статьи затрат	Ст-ть СМР, тыс.руб.	Себестоимость, тыс.руб.	+ экономия - перерасход
1.1. Прямые затраты - всего	171382	170165	+1717
В том числе:			
- материалы	132417	123323	+9094
- основная з/плата рабочих	16707	20964	-4257
- эксплуатация машин и механизмов	22258	25878	-3620
1.2. Накладные расходы	35332	43544	-8212
1.3. Плановые накопления	8415		+8415
Всего объем работ	215129	213709	+1420

Плановая прибыль от реализации СМР - 11289 т. руб., фактически прибыль от реализации СМР – 1420 тыс. руб., недовыполнение плана по прибыли в сумме 9869 тыс.руб., фактическая рентабельность 0,7%.

#### Причины невыполнения плана по прибыли:

1. Экономия по статье «Материалы» составила 9094 тыс. руб. Объясняется децентрализованным закупом, при котором издержки на внешний транспорт снижаются, т. к. привлекаются более дешевые поставщики материалов и услуг по доставке, закуп производится

в период навигации. Также большая экономия составила по стоимости и перевозке ПГС на объект «Инженерная защита от паводковых вод г. Ленска». Убытки в размере 3394 тыс.руб. по объекту «Временное блочное служебно-пассажирское здание аэровокзала в п. Витим» произошли за счет поставки некачественных модулей, дополнительные затраты по заработной плате и материалам на устранение брака Заказчиком к оплате не приняты. Выставлена претензия Поставщику, находится на рассмотрении.

2. По статье «Заработная плата» перерасход составил 4257 тыс. руб. Объясняется тем, что в начале года строительно-монтажные работы не производились на «Инженерной защите от паводковых вод г. Ленска», также были приостановлены работы на объекте «Блок биологической очистки в г. Ленске» из-за отсутствия разрешения на работы. Во втором полугодии 2007 года предприятие перешло на двухсменный режим работы, чтобы выполнить плановый объем СМР в срок и в полном объеме. Перерасход по заработной плате составил 2255 тыс.руб., в т. ч по видам оплат: ночные – 508 тыс. руб., работа в выходные дни – 1510 тыс. руб., сверхурочные – 237 тыс.руб. Заказчиком дополнительно данные затраты не компенсированы. Работа по устранению брака модулей на объекте: «Временное блочное служебно-пассажирское здание аэропорта в п. Витим составила 2002 тыс. руб.

3. Практически по всем объектам фактические затраты по статье «Механизмы» превысили нормативные. Неэффективное использование техники и низкая организация работ, высокие технологические простои техники, выше нормативных, повлекли за собой удорожание себестоимости на 3620 тыс.руб.

4. По статье «Накладные расходы» перерасход составил 8212 тыс. руб. При планируемой на 2007 год трудоемкости 262224 чел/час, по факту трудоемкость составила 141585 чел/час, условно-постоянные затраты не меняются .

## Раздел № 7. Финансовое состояние.

### 7.1. ОСНОВНЫЕ ФОНДЫ.

Группы	Баланс. ст-ть на 1.01.06	Износ на 1.01.06	% износа	Баланс Ст-ть На 1.01.07г.	Износ На 1.01.07г.	% износа	Баланс. ст-ть на 1.01.08	Износ на 1.01.08	% износа
Здания	3294	1723	52	3119	1890	60	7110	2022	28
Сооружения	2052	1026	50	2052	1099	53,5	2052	1181	58
Раб. машин и оборуд.	18962	12048	63,5	17627	12199	69,2	18208	13826	76
Транспорт	5834	4492	77	6816	5353	78,5	6641	5766	87
Произв. инвентарь	288	288	100%	288	288	100	288	288	100
Всего:	30430	19577	64	29902	20912	70	34299	23083	67

### Обновление основных фондов

Группы	Баланс овая ст-ть на 1.01.06	Пос туп ило	% обнов ления	Выбы ло	% выбы тия	Баланс Ст-ть 1.01.07 г	Пос тупи ло	% обнов лен.	Выбы ло	% выбы тия
Здания	3294	90	3	265	8	3119	3991	128		
Сооружен ия	2052					2052				
Раб. машин и	18962	330	2	1665	8,8	17627	932	5	352	2

оборуд.										
Транспорт	5834	114 2	19	160	2,7	6816			175	2,6
Произв. инвентарь	288					288				
Всего:	30430	156 2	5	2090	7	29902	4923	16	527	1,8

## 7.2. АНАЛИЗ ФИНАНСОВОГО СОСТОЯНИЯ.

В отчетном периоде наблюдалось относительно устойчивое финансовое состояние предприятия. Расчеты с Заказчиками производились перечислением средств на расчетный счет, а также взаимозачетами.

Дебиторская задолженность по состоянию на 1.01.2008 г. составляет 35716 т. руб., в том числе просроченная – 26394 т. руб.

Кредиторская задолженность поставщикам составляет на 1.01.2008 г. 74848 т. руб., в том числе просроченная – 12899 т. руб.

Задолженность по заработной плате составляет 4600 т. руб.

### Аналитическая группировка и анализ статей актива баланса

Актив баланса	На начало периода		На конец периода		Отклонение, т. руб.	Темп рост. %
	т. руб	% к итогу	т.руб.	% к итогу		
1. Имущество всего	100079		116031		15952	14
1.1. Имобилизованные активы	22864	23	22615	19,5	-249	1
1.2.     Оборотные активы	77215	77	93416	80,5	16201	17
1.2.1. Запасы	51792	52	47744	41	-4048	-8,5



1.2.2. НДС по приобр. ценностям	427	0,4			-427	
1.2.3. Дебиторская задолженность	20382	15	35716	31	15334	43
1.2.4. Денежные средства и прочие	4614	5	9956	8,6	5342	54
1.3. Убытки и использование прибыли	20719	21	21160	18	441	2

## Аналитическая группировка и анализ статей пассива баланса

Источники средств	На начало периода		На конец периода		Отклоне- ние, т. руб.	Удель- ный вес изм. в %
	т. руб	уд. вес	т. руб.	уд. вес		
1. Всего источников	100079		116031		15952	14
1.1. Собственные (раздел IV баланса)	40038	40	40114	35	76	0,2
1.1.1. Уставной капитал	15215	15	15215	13		
1.1.2. Добавочный капитал	1665	1,7	1294	1,1	-371	-29
1.1.3. Резервные фонды по законод.	2439	2,4	2439	2,1		

1.1.4. Фонд накопления						
1.1.5. Фонд социальной сферы	17322	17	18591	16	1269	6,8
1.1.6. Целевые финансирования и пос.						
1.1.7. Нераспр. прибыль прошлых лет						
1.1.8. Нераспр. прибыль отчетного года	3397	3,4	2575	2,2	-822	-32
2.1. Заемные	60041	60	75917	65	15876	21
2.1.1. Долгосрочные обязательства						
2.1.1.1. Долгосрочные кредиты						
2.1.1.2. Долгосрочные займы						
2.1.1.3. Прочие долгоср. пассивы						
2.1.2. Краткоср. финансовые обязательства	60041	60	75917	65	15876	21
2.2.1. Краткосрочные						

кредиты						
2.2.2. Краткосрочные займы						
2.2.3. Кредиторская задолженность	58102	58	74848	64	16746	22
Прочие	1939	2	1069	1	-870	-1

## Анализ состояния запасов и затрат

Запасы и затраты	Абсолютные величины		Удельные веса		Изменения			
	На нач. года	на конец года	на нач. года	на конец года	в абс. велич.	в удел. весах	в % к велич. на нач. года	в % к измен. общ. велич. запа- сов и затрат
Производствен- ные запасы	48880	44577	94	93	-4303	-1	91	-8,3
Незавершенное производство								
Расходы будущих периодов	2912	3167	6	7	255	1	109	0,5
Готовая продукция								
Товары								
Прочие запасы и затраты								

Общая величина запасов и затрат	51792	47744	100	100	-4048		220	-7,8
---------------------------------	-------	-------	-----	-----	-------	--	-----	------

Аналитические коэффициенты  
по ОАО "АЛРОСА-Ленскстрой" за 2003 – 2007 гг.

Показатели	2003 г.	2004 г.	2005 г.	2006 г.	2007 г.
1. Оценка активной части основных средств					
- доля активной части основн. Средств	100%	100%	100%	100%	100%
- процент износа основн. средств	47%	57%	64%	70%	67%
- процент обновления осн. средств	2%	1%	4%	5%	14,35%
- процент выбытия основн. средств	1%	1%	1%	7%	1,5%
2. Оценка ликвидности					
- величина собственных оборотных средств	63171	95706	66260	77215	93416
- коэффициент текущей ликвидности	1,61	1,6	1,37	1,33	1,23
- коэффициент абсолютной ликвидности	0,0016	0,02	0,17	0,079	0,13
- доля оборотных средств в активах	76,4%	84,05%	74,7%	77,1%	80,5%
- доля производственных запасов в текущих активах	46,9%	36,7%	64,5%	67,1%	51,1%
- доля собственных оборотных средств в покрытии запасов	100%	100%	100%	100%	100%
3. Оценка финансовой					

устойчивости					
- коэффициент соотношения дебиторской и кредиторской задолженности	0,871	0,939	0,27	0,26	0,48
4. Оценка деловой активности					
- производительность труда (в ценах 1991г.), руб.	21006	21254			
- производительность труда (в текущих ценах), руб.			518,67	646,5	
- фондоотдача	5,34	5,3	6,21	6,3	6,9
- коэффициент оборачиваемости средств (в оборотах)	3,085	2,01	3,3	2,82	2,81
- коэффициент оборачиваемости средств (в днях)	118,3	181,5	110,6	129,4	129,9
- оборачиваемость производственных запасов (в оборотах)	4,9	4,82	6,28	4,02	5,06
- оборачиваемость производственных запасов (в днях)	74,49	75,66	58,12	90,8	72,13
- оборачиваемость дебиторской задолженности (в днях)	29,3	52,67	83,14	81,35	23,7
- оборачиваемость кредиторской задолженности	51,77	47,74	22,04	26	25,85
- оборачиваемость собственного капитала	3,67	3,7	4,81	4,84	5,9
- оборачиваемость основного капитала	9,36	9,26	11,2	11,3	14,32
- коэффициент собственных и	0,90	1,45	1,37	1,5	1,89

заемных средств к величине собственных средств					
5. Оценка рентабельности					
- рентабельность реализованной продукции	2,75	0,71	0,91	2,65	3
- рентабельность основной деятельности	2,45	0,08	0,2	2	0,7
- коэффициент фондорентабельности	3,73	11,57	6,34	1,82	1,62
6. Оценка положения на рынке ценных бумаг					
- доход на акцию (руб.)	5,65	3,14	0,68	6,79	5,08
- ценность акции (руб.)	30	30	30	30	30
- рентабельность акции	0,19	0,10	0,02	0,23	0,17
Дивидендный выход	-	-			

По состоянию на 1.01.08 г. изменения в структуре баланса характеризуются ниже приведенными данными:

Наименование показателей	на 01.01.04г.	на 01.01.05г.	на 01.01.06г.	на 1.01.07г	на 1.01.08г	Отклонен ±
<u>Структура активов</u>						
1. Внеоборотные активы	19494	18156	22467	22864	22615	-249
в % к итогу баланса	23,58	15,94	25,18	22,84	19,5	-3,34
2. Оборотные активы	63171	95706	66742	77215	93416	+16201
в % к итогу баланса	76,42	84,05	74,82	77,15	80,5	+3,35
3. Убытки						
в % к итогу баланса						
Баланс	82665	113862	89209	100079	116031	+15952

<u>Структура пассивов</u>						
1. Собственный капитал	43426	41128	38879	40038	40114	+76
в % к итогу	52,5	36,12	43,58	40	35	-5
2. Долгосрчные обязательства						
в % к итогу баланса						
3. Краткосрчные обязательства	39239	59678	50333	60041	75917	+15876
в % к итогу баланса	47,5	52,41	56,42	60	65	+5
Баланс	82665	113862	89209	100079	116031	+15952
<u>Справочно:</u>						
1. Собственный капитал	43426	41128	38876	40038	40114	+76
в % к собственному капиталу	-	-				
2. Убытки и задолженность учредителей	-	-				
в % к собственному капиталу	-	-				

Из приведенных данных видно, что стоимость внеоборотных активов к началу 2008 года уменьшилась на 249 по сравнению с данными на 1.01.2007 г. их удельный вес уменьшился на 3,34%, с 22,84% до 19,5%. Оборотные средства увеличились на 16201 тыс.руб., с 77215 тыс.руб. до 93416 тыс.руб., их удельный вес в стоимости имущества увеличился на 3,35%, с 77,15% до 80,5%.

Запасы сырья, материалов уменьшились на 4048 тыс.руб., с 51792 тыс.руб. до 47744 тыс.руб., или на 8,5%.

Объем дебиторской задолженности увеличился - на 15334 тыс.руб., с 20382 тыс.руб. до 35716 тыс.руб., и составил 31% от стоимости всего имущества.

Собственный капитал общества увеличился на 76 тыс.руб., с 40038 тыс.руб. до 40114 тыс.руб., или на 0,2 %. Величина собственных оборотных средств увеличилась на 325 тыс.руб., с 17174 до 17499 тыс.руб.

Краткосрочные обязательства общества увеличились на 15876 тыс.руб., с 60041 до 75917 тыс.руб., или на 21 %.

Прирост имущества произошел:

- за счет собственных средств на 4923 тыс.руб.;

Для оценки финансового состояния используется ряд показателей ликвидности, финансовой устойчивости, платежеспособности.

Коэффициент текущей ликвидности незначительно снизился на 0,1, с 1,33 до 1,23 по сравнению с 2005 г. снизился на 0,14, с 1,37 до 1,23. При рекомендуемом значении до 3, и нормативном значении не менее 2.

Коэффициент срочной ликвидности снизился на 0,083, с 0,163 до 0,08 при рекомендуемом значении от 0,3 до 0,5. Таким образом, за 2006 год предприятие усугубило неспособность погасить текущие обязательства за счет текущих активов.

Коэффициент абсолютной ликвидности возрос на 0,053, с 0,077 до 0,13 при рекомендуемом значении от 0,2 до 0,3. Таким образом, за 2007 год предприятие укрепило способность погасить текущие обязательства за счет денежных средств.

Соотношение заемного и собственного капитала увеличилось на 0,4, с 1,5 до 1,9.

Таким образом, за 2007 год зависимость общества от заемных средств снизилась.

Уровень собственного капитала (коэффициент автономии) незначительно снизился на 0,054, с 0,4 до 0,346 при рекомендуемом значении больше 0,5.

Устойчивость финансового состояния можно охарактеризовать уровнем и динамикой коэффициента дебиторской задолженности к кредиторской

2003 г.	2004 г.	2005 г.	2006 г.	2007 г.
$\frac{33491}{39239} = 0,85$	$\frac{56045}{59678} = 0,94$	$\frac{13036}{48362} = 0,27$	$\frac{15382}{58108} = 0,26$	$\frac{35716}{74848} = 0,48$

Более благоприятно для устойчивости финансового состояния значение этого коэффициента  $>1$ . По сравнению с данным 2006 г. коэффициент возрос на 0,22 и все же кредиторская задолженность не обеспечена дебиторской, финансовое состояние следует оценить как устойчивое.



В результате проведенного анализа финансового состояния предприятия можно сделать следующие выводы:

1. Коэффициент текущей ликвидности на конец анализируемого периода должен иметь значение не менее 1 – фактически 1,23.
2. Коэффициент обеспеченности собственными средствами должен иметь значение не менее 0,1 – фактически 0,2.

При этом следует иметь в виду, что ОАО "АЛРОСА-Ленскстрой" сталкивается с несвоевременной оплатой заказчиками ГУ ДЕЗ по РВР за выполненные СМР и инфляционными процессами, что отрицательно сказывается на платежеспособности предприятия.

В результате анализа можно сделать выводы:

1. Коэффициент текущей ликвидности - 1,23 при нормативном значении не менее 1.
2. Коэффициент обеспеченности собственными средствами – 0,2 при рекомендуемом значении не менее 0,1.

Финансовое состояние предприятия можно считать устойчивым и платежеспособным, т. к. выдержаны показатели ликвидности, финансовой устойчивости, платежеспособности в пределах рекомендуемых значений.

### **7.3. БУХГАЛТЕРСКИЙ УЧЕТ И КОНТРОЛЬ.**

Бухгалтерский учет в ОАО "АЛРОСА-Ленскстрой" ведется в соответствии с требованиями, установленными Законом «О бухгалтерском учете», другими нормативными документами, осуществляется бухгалтерскими службами Общества.

Отчетным финансовым годом для бухгалтерского учета считается календарный год – с 1 января по 31 декабря включительно. Месячная и квартальная отчетность является промежуточной и составляется нарастающим итогом с начала отчетного периода.

Бухгалтерский учет имущества, обязательств и хозяйственных операций ОАО "АЛРОСА-Ленскстрой" ведется в валюте Российской Федерации – в рублях.

Имущество, являющееся собственностью ОАО "АЛРОСА-Ленскстрой", учитывается на балансе ОАО "АЛРОСА-Ленскстрой".

Бухгалтерский учет имущества, обязательств и хозяйственных операций ведется путем двойной записи на взаимосвязанных счетах бухгалтерского учета, включенных в рабочий план счетов бухгалтерского учета ОАО "АЛРОСА-Ленскстрой". Данные аналитического учета соответствуют оборотам и остаткам по счетам синтетического учета.

В бухгалтерском учете ОАО "АЛРОСА-Ленскстрой" текущие затраты на производство продукции и капитальные вложения учитываются отдельно.

Хозяйственные операции отражаются в регистрах бухгалтерского учета в хронологической последовательности и группируются по соответствующим счетам бухгалтерского учета.

Бухгалтерский учет соответствует требованиям:

- нормативных актов, регламентирующих организацию и методологию бухгалтерского учета;
- налогового законодательства в части полного и достоверного определения базовых данных для исчисления налогов;
- законных и подзаконных актов, устанавливающих порядок расчетов и платежей во внебюджетные фонды.

ОАО "АЛРОСА-Ленскстрой" составляет квартальную (годовую) бухгалтерскую отчетность в объеме и по формам, определяемым инструкцией о порядке их заполнения, утвержденной Минфином России, представляет учредителям – в сроки, определенные учредительными документами, органам государственного управления, банкам, другим пользователям – в сроки, установленные Законом «О бухгалтерском учете».

Материально-производственные запасы принимаются к бухгалтерскому учету по фактической себестоимости. При отпуске материально-производственных запасов в производство их оценка производится по средней себестоимости.

Выручка для целей налогообложения определяется по выполненным работам.

В 2007 году в связи с изменением законодательства России учетная политика была изменена в соответствии с положениями бухгалтерского учета и новыми требованиями налогообложения.

## **Раздел №8. ПЕРСОНАЛ. ТРУД. ЗАРАБОТНАЯ ПЛАТА.**

### **8.1. ПЕРСОНАЛ.**

#### **1. Обеспечение предприятия рабочими кадрами**

Обеспеченность предприятия рабочими кадрами, специалистами в 2007 г. осуществлялась через Центр занятости труда г.Ленска, в частном порядке, привлечением работников из Ленского района, из Республик Беларусь, Армения, Украина, Таджикистан, из России г.Ленинска-Кузнецкого.

## 2. Качественный состав работающих:

Списочный состав работников на 01.01.2008 г. составил 228 чел. в том числе РСС – 52 чел., рабочие – 176 чел.

Руководители, специалисты и служащие:

- руководители - 32 чел.

- специалисты - 19 чел.

- служащие - 1 чел.

Из них имеют высшее образование – 24 человек, среднетехническое и специальное – 23 человек, среднее – 5 человек, в том числе молодых специалистов – 6 чел.

Обучаются в ВУЗах по заочной форме обучения в Высших учебных заведениях без отрыва от производства – 9 чел., из них инженерно-технических работников – 3 чел., рабочих – 6 чел.

Состав рабочих, занятых на основном производстве по специальностям:

1. Плотник-бетонщик	- 7 чел.
2. Плотники	- 23 чел.
3. Штукатуры-маляры	- 14 чел.
4. Электросварщики ручной сварки	- 13 чел.
5. Слесари-монтажники	- 8 чел.
6. Дозировщики компонент. бетон. смеси	- 4 чел.
7. Монтажники ЖБК каменщик	- 1 чел.
8. Электромонтёры	- 6 чел.
ИТОГО:	-76 чел.

Работающих пенсионеров – 55 чел.

Из них: ИТР – 13 чел., рабочих – 42 чел.

## 3. Текучесть, сменяемость кадров.

В 2007 г. было принято на работу – 153 чел., уволено – 151 чел.,

№ п/п	Уволено	Ед. изм.	2005	2006	2007
1.	По собственному желанию	Чел.	136	106	71
2.	За нарушение трудовой дисциплины	Чел.	9	2	12
3.	по окончанию вахты	Чел.	31	20	-
4.	по окончанию временных	Чел.	32	18	59

	и сезонных работ				
5.	С призывом на военную службу	Чел.	2	-	-
6.	С уходом на пенсию	Чел.	8	12	7
7.	В связи со смертью	Чел.	-	-	2
8.	Всего	Чел.	218	158	151

Коэффициент текучести кадров в 2007 г. составил:

$$T_k = (71 + 12) : 261 = 31,8\%$$

Где 71 чел. – число работников уволенных по собственному желанию,  
12 чел. – число работников уволенных за нарушение трудовой дисциплины,  
261 чел. – среднесписочная численность.

Коэффициент сменяемости кадров

$$S_k = 151 - (71+12) : 228 = 29,8\%$$

Где 151 - число работников, уволенных в 2007 году,  
83 - число работников, уволенных по собственному желанию и за нарушение трудовой дисциплины,  
228 – списочная численность на 01.01.2008 г.

	Ед. изм.	2005	2006	2007
Коэфф. текуч.	%	42,3	39,2	31,8
Коэфф. стес-ти	%	27,7	25,7	29,8

#### 4. Подготовка и повышение квалификации рабочих кадров.

Подготовка и повышение квалификации работников в 2007 году осуществлялась через Учебный комбинат ПУ АДТ, индивидуальным обучением непосредственно на строительных площадках.

Прошли краткосрочные курсы повышения квалификации в г.Мирном в Центре повышения квалификации работников строительного комплекса Республики САХА (Я) Якутского государственного университета - 9 человек.

В 2007г. прошли производственную практику из ВУЗов РФ – 5 человек.

В период летних каникул работали - 11 человек – учащиеся средней школы №3 г.Ленска.

#### 5. Анализ привлечения трудовых ресурсов из других регионов.

Всего в 2007 г. было привлечено на работу из Республик Украина, Беларусь, Армения, Таджикистан – 50 чел.

Из г.Ленинска-Кузнецкого РФ – 21 человек.

Анализ привлечения трудовых ресурсов из Республик Украины, Армении, Таджикистан показал, что бригады отличались высокой производительностью труда, средний квалификационный разряд – 4, работы выполнены с хорошим качеством, нарушений производственной дисциплины не имели.

## 8.2. ТРУД И ЗАРАБОТНАЯ ПЛАТА.

В 2007 году на предприятии действовала система оплаты труда, соответствующая оплате труда на предприятиях АК «АЛРОСА».

Согласно ЕТС действует тарифная сетка для строительных подразделений с базовым коэффициентом 1,0.

Фонд оплаты труда за 2007 год составил 67429 руб., в том числе из себестоимости 66858 тыс.руб., в том числе по рабочим основного производства – 21556 тыс.руб. из себестоимости – 21410 руб. Средняя заработная плата составила 21529 руб., в том числе по основному виду деятельности – 17963 руб.

Средняя численность по предприятию составила 261 человек, в том числе по основному виду деятельности – 100.

### Показатели по труду предприятия ОАО "АЛРОСА-Ленскстрой" за 2006 – 2007 гг.

	Численность, Чел.			Фонд заработной платы, тыс.руб.			Среднемесячная заработная плата 1 работающего, руб.			Производительность труда на 1 работающего		
	Факт		В % к 2006г.	Факт		В % к 2006г.	Факт		(гр.9/ гр.8) в % к 2006г.	Факт		(гр.14/ гр.13) в % к 2006г.
	2006г.	2007г.		2006г.	2007г.		2006г.	2007г.		2006г.	2007г.	
1	2	3	4	5	6	7	8	9	10	11	12	13
Всего из себестоимости	285	261	91,6	58785	66858	113,7	17189	21347	125,2	304,4	413,2	135,7
В т.ч. основн. деять	106	100	94,3	20243	21410	105,8	15914	17842	112,1	818,3	1078,5	131,8

**Анализ производительности труда и ее влияние на объем СМР**

Показатели	Ед. Изм.	2006 г.	2007 г.		%%	
			План	Факт	к плану 2007 г.	к факту 2006 г.
Объем С М Р собственными силами в ц.2001г.	тыс.руб.	86744	87080	107852	123,9	124,3
Среднесписочная численность	Чел.	285	289	261	90,3	91,6
Выработка	т.руб.	304,4	301,3	413,2	137,1	135,7

Рост производительности труда составил 135,7 % к предыдущему году.

За счет роста производительности труда выполнен объем работ на сумму 28396,8 т. руб.  $413,2 \cdot 304,4 = 108,8$  руб.  $108,8 \cdot 261 = 28396,8$  тыс. руб., что составляет 26,3 % от объема выполненных работ.

**Анализ соотношения темпов роста производительности труда и заработной платы**

Данные о затратах средств на производство продукции:

№ п/п	Показатели	Ед. изм.	2006 г.	2007 г.		Коэффициенты опережения роста		
				План	Факт	план к ф.2006 г. (гр.5:4)	Фактическое выполнение	
							к 2006 г. (гр.6:4)	к плану 2007 г. (гр.6:5)
1	2	3	4	5	6	7	8	9
1	Объем СМР собственными силами в ц.2001г.	т.руб.	86744	87080	107852	1,004	1,243	1,238
2	Среднесписочная численность рабочих	Чел.	285	289	261	1,014	0,916	0,903
3	Выработка на 1 работающего (строка 1: стр. 2)	т.руб.	304,4	301,3	413,2	0,990	1,357	1,371
4	Фонд заработной платы (из себестоимости)	т.руб.	59265	68234	66858	1,151	1,128	0,980
5	Средняя заработная плата на 1 работающего (строка 4:стр.2)	Руб.	17329	19675	21347	1,135	1,232	1,085
6	Затраты по заработной плате	Руб.	0,057	0,065	0,026	1,146	0,908	0,400

на единицу продукции (строка 5: стр.3)								
--	--	--	--	--	--	--	--	--

Коэффициент опережения (снижения) темпов роста производительности труда над темпами роста средней заработной платы, по плану равен:  $0,990 : 1,135 = 0,872$ ;

по факту равен:  $1,357 : 1,232 = 1,101$

т. е. плановое задание по этому показателю выполнено.

Индекс общих затрат по заработной плате на производство единицы продукции по плану был равен  $1,135 : 0,990 = 1,146$ , т. е. указанные затраты планировалось повысить на 14,6%; фактически снижение составило 9,2 %:  $1,232 : 1,357 = 0,908$ . В результате такого соотношения между ростом производительности труда и средней заработной платы по общему ФЗП работающих экономия составила 17623,4 тыс. руб.

$66858 \times (1,085 - 1,371) : 1,085 = -17623,4$  тыс. руб.

Анализируя фонд заработной платы по категориям, получаем:

рабочие:  $48748 \times (1,085 - 1,371) : 1,085 = -12849,7$  тыс. руб.

РСС:  $18110 \times (1,085 - 1,371) : 1,085 = -4773,7$  тыс. руб.

Работы, проводимые в выходные, праздничные дни и сверхурочно, оговорены в приказах.

### Система оплаты труда по рабочим

№ п/п	Наименование показателей	Ед. изм.	Вид оплаты рабочих	
			Сдельная	Повременная
1	Заработная плата	тыс. руб.	28227,0	20521,0
	В том числе премия	тыс. руб.	6513,9	2676,6
2	Средняя численность рабочих	Чел.	117	91
3	Средний заработок рабочих	Руб.	20105	18792

### Баланс рабочего времени за 2007 год по предприятию

№	Наименование	Год
1	Всего явок и неявок	95265
	В том числе отработано ч/дней	48191

2	Всего неявок без праздничных и выходных дней	17059
	Очередной отпуск	10490
	Болезни	5219
	Отпуск по учебе	312
	Прогулы	52
	С разрешения администрации	0
	Отпуск по беременности и родам	554
	Активированные дни	0
	Отпуск по собственному желанию	432
3	Выходные и праздничные дни	30015
4	Среднесписочная численность	261
5	Отработано ч/часов	431796

## **РАЗДЕЛ № 9. ОБЕСПЕЧЕНИЕ ПРОЕКТНО-СМЕТНОЙ ДОКУМЕНТАЦИЕЙ.**

В прошлом году работы выполнялись по следующим объектам и по проектно-сметной документации:

1. Реконструкция Ленских АРМ – проект института «Иркутспромстройпроект» г.Иркутск. За время строительства объекта проектная документация претерпела изменения, ввиду имеющихся пожеланий эксплуатации, изменении технологии, образование новых цехов, которые не всегда были своевременно внесены в ПСД и согласованы с генпроектировщиком институтом «Якутнипроалмаз».

2. Блок биологической очистки – проект институтов ООО «Комплект-Экология» и «Сибгипрокоммунэнерго» г.Новосибирск. За год строительства объекта обнаружено много несоответствий в сметах с проектом, часть проектных работ отсутствует в смете.

3. Аэропорт «Витим» - проект ООО «Агенство – Проектстрой» г.Санкт – Петербург предоставлен поставщиком конструкций модулей, согласно договора, почти полностью не соответствует поставленной продукции, в процессе строительства нами проводились работы по доработке проекта, получения согласований в институте «Якутнипроалмаз».



4. ДОБ «АЛМАЗ» Внеплощадочные сети. – проект института «Якутнипроалмаз» г.Мирный, замечания к проектно - сметной документации отсутствуют.

5. «Инженерная защита от паводковых вод в г.Ленске 1 и 2 этапы» - проект института «Сибречпроект» г.Новосибирск, замечания к проектно-сметной документации отсутствуют.

## **РАЗДЕЛ № 10. КАЧЕСТВО СТРОИТЕЛЬНО-МОНТАЖНЫХ РАБОТ.**

Все строительно – монтажные работы выполнялись по лицензии, выданной на основании Центра лицензирования строительной деятельности Минстроя Республики Саха (Якутия) Д 260199 от 5 декабря 2002 г. сроком на 5 лет, а также в соответствии со строительными нормами и правилами разрешенному составу работ:

- возведение несущих и ограждающих конструкций зданий и сооружений 2-3 уровня ответственности;
- работы по защите конструкций и оборудования;
- отделочные работы;
- работы по устройству наружных инженерных сетей и оборудования;
- работы по устройству внутренних инженерных систем;
- земляные работы;
- монтаж технологического оборудования;
- транспортное строительство;
- геодезические работы на стройплощадке;
- контроль качества строительно-монтажных работ внутри ведомства.

Для повышения качества строительства, развития его экономики применяется широкая система мероприятий, включая учёт показателей качества работ и оценку деятельности строительных участков.

Одним из главных условий повышения качества строительства является систематический контроль за приёмкой материалов, конструкций и изделий, поставляемых заводами изготовителями на стройки, за качеством ведения строительно – монтажных работ на всех стадиях строительства, а так же тщательная проверка качества выполняемых работ при окончательной сдаче – приемке объектов в эксплуатацию.

В декабре 2007г. получена новая лицензия Д 969401 от 25 декабря 2007г. сроком на 5 лет.

Для обеспечения качества строительно-монтажных работ задействованы три вида контроля: входной, операционный и геодезический.

При входном контроле проверялось качество индустриальных изделий, поступающих из Мирнинского КСМ, а также всех отделочных материалов, получаемых со складов ЛОТК, ЖКХ и г. Новосибирска и Екатеринбурга, цемент, поступавший из пос. Мохсоголлох г. Якутск. Составлялись акты фактического качества на получаемую продукцию: краска, ГВЛ, ГК, столярные изделия, керамическая плитка, элементы фасада.

Входной контроль обеспечивается строительной лабораторией, аттестованной в 2002 г. совместно с отделом снабжения и линейными работниками строительных участков.

Основным видом контроля, предусматривающим проверку технологического процесса выполнения строительно – монтажных работ после завершения производственных операций, является операционный контроль.

Операционный контроль позволяет установить качество применяемых строительных материалов, изделий и конструкций.

В процессе контроля устанавливается так же правильность выполнения транспортировки материалов, деталей и конструкций, характер складирования и хранения, соответствие технологии и организации строительно – монтажных работ нормативным требованиям.

При операционном контроле качества, кроме функциональных проверок технического заказчика, принимали участие инженерно-технические работники производственного отдела и технические руководители аппарата управления.

Одним из действенных контролей качества СМР является геодезический контроль с предоставлением исполнительных схем поэтапно, по узловым конструктивным элементам и по линейным сооружениям.

Выдача бетона и раствора на все объекты производится с бетонорастворной установки БРУС-15Г, запущенной в производство в декабре 2001 г. Регулярно проводятся мероприятия по обеспечению выдачи качественного бетона и раствора. В связи с повышенными требованиями к бетону по морозостойкости и водонепроницаемости производится рассев ПГС и дробление щебня на фракции 10 – 30мм, 10-40 мм, используется добавка ПФМ-НЛК или пластификатор С-3, а также противоморозные добавки: нитрит натрия (НН), поташ, техническая соль, обеспечивающие повышение морозостойкости бетона и набор прочности при отрицательных температурах.

Производили выпуск сертифицированной бетонной смеси марки В 25 F 200 W 8 ПЗ и цементно-песчаный раствор марки М 100 ПкЗ.

В 2004 году строительной лабораторией проводились работы по подбору составов бетонов более высоких марок и получено подтверждение на бетонную смесь марки В25 F300 W8 ПЗ. В настоящее время работаем по дополнительной сертификации В 15 F 150? В 20 F 200 и раствора марок М 75 ПКЗ, М 50 ПКЗ.

Освоена и применена новая технология по устройству наливных полов с использованием двухкомпонентной полиуретановой мастики, а также промышленных бетонных полов и «Топбитона». В октябре 2007г. освоили технологию и приступили к производству фундаментных блоков 1Ф12.8-2, 2Ф12.9-2 для строительства нефтепровода.

По результатам контроля за качеством строительно-монтажных работ и проверки требований по его повышению в отчетном году в полном объеме составлена и оформлена исполнительная документация по сданным в эксплуатацию зданиям и сооружениям, переходящим строительством на 2008г.

Основными из этих документов являются:

- Общий журнал (по СНиП 3.01.01 – 85);
- Журнал работ по монтажу строительных конструкций (по СНиП 3.03.01 – 87);
- Журнал по уходу за бетоном (включая результаты электропрогрева бетона);
- Журнал сварочных работ;
- Акты освидетельствования;
- Акты испытания;
- Исполнительные схемы.

Основной задачей повышения качества в строительстве на 2008г. является: поднять на качественно новый уровень капитальное строительство. Добиться коренного улучшения строительного производства, повышения качества, активнее внедрять прогрессивные методы, совершенствовать организацию строительства. В ноябре 2007 г. были организованы курсы повышения квалификации для специалистов в г. Мирном по общестроительным работам.

## **РАЗДЕЛ № 11. ОХРАНА ТРУДА И ТЕХНИКИ БЕЗОПАСНОСТИ.**

### **Охрана труда и техники безопасности, оздоровление условий труда, выполнение мероприятий по снижению заболеваемости и травматизма.**

В 2007 году в ОАО "АЛРОСА - Ленкстрой" несчастных случаев связанных с производством нет.

За отчетный период проводились проверки по ОТ и ТБ и пожарной безопасности на объектах: СУ-1; СУ-2; СУ-3; МСК; ТЭУ; БРУС-15Г.

Проведено 12 проверок с оформлением предписаний и актов.

В 2007 году были обучены в УКК Ремдорстрой: 5 чел. ИТР ответственных за безопасное производство работ грузоподъемными кранами, протокол № 17 от 20.02.2007г., № 46 от 23.04.2007г., № 6 с 29 января по 8 февраля 2007 года прошло обучение по охране труда

21 чел. ИТР Общества. Обучено 3 рабочих по специальности: машинист дробильных установок 3 разряда Царинный Т.Н., Самаркин Р.Р.; машинист компрессора 5 разряда Рагузин Г.П. протокол № 44 от 20.04.2007г.

Обучены стропальщики вахтовики: 3 чел. протокол № 25 от 15 марта 2007г., и 35 чел. рабочих участков и вахтовиков протокол № 124 от 11.12.2007г.

Согласно приказа № 11у от 15.01.2007г. в целях повышения квалификации линейного персонала Общества было проведено обучение линейных ИТР по знанию СНиП и охране труда в строительстве в количестве 27 человек.

В марте 2007 года был проведен медицинский осмотр рабочих с вредными условиями труда в количестве 57 человек ( заключительный акт от 30 марта 2007 года).

В 2007 году проведена аттестация рабочего места по условиям труда слесарь-ремонтник котельной КАТ 3,8 ( 4 чел.).

Приказом № 4у от 10.01.2007г. была утверждена пожарно-техническая комиссия Общества с закреплением ИТР за всеми строительными объектами и арендуемыми зданиями на закрепленных территориях.

Ежеквартально проводились инструктажи по ОТ и пожарной безопасности во всех подразделениях Общества. Все вновь принимаемые работники проходят медицинский осмотр в Ленской ЦУБ.

В 2007 году при приеме на работу был проведен 218 вводных инструктажей по ОТ и пожарной безопасности, по правилам оказания первой медицинской помощи.

В 2007 году Общество обеспечило спец. одеждой и средствами индивидуальной защиты 263 чел. на сумму 424,415 тыс. руб.

Согласно коллективного договора работникам с вредными условиями труда закупалось молоко, выдано 3448 лит. на сумму 108616 тыс. руб.

За 12 месяцев 2007 года общие затраты Общества на охрану труда составили 805,6 тыс. руб.

Расходы на санитарно- гигиеническое обеспечение составило 3186 тыс. руб.

За 12 месяцев 2007 года заболеваемость по Обществу составила 106 /2128ч./дн. в том числе:

- |                                 |                 |
|---------------------------------|-----------------|
| - ОРЗ ( простудные заболевания) | - 44/646 ч./дн. |
| - Остеохондроз                  | - 36/700 ч./дн. |
| - Болезни органов пищеварения   | - 7/66 ч./дн.   |
| - Болезни суставов              | - 4/95 ч./дн.   |

- Туберкулёз легких - 1/213 ч./дн.
- Бытовые травмы - 15/408 ч./дн.

В 2007 году в г. Новосибирске прошли обследование и лечение в НЦКЭМ – 7 человек.

## **КАРЬЕРЫ, ВЫПОЛНЕНИЕ ПРИРОДООХРАННЫХ МЕРОПРИЯТИЙ**

Общество имеет карьеры:

- ПГС « Дорожный»
- Месторождение камня « Карьерное»
- Карьер ПГС на косах о. Таловый
- Карьер земли в районе подсобного хозяйства « Тихан».

При заготовке ОПИ выполняются природоохранные мероприятия:

- использование исправного автотранспорта и механизмов, не допускать разлива ГСМ;
- мусор, промасленную ветошь ежемесячно вывозить с территории карьеров;
- при отработке участка ( блока) производить выравнивание участка;
- по окончании заготовки ОПИ производить рекультивацию отработанных участков.

## **ПЛАТА ЗА ЗАГРЯЗНЕНИЕ ОКРУЖАЮЩЕЙ СРЕДЫ, ПЕРЕРАБОТКА СТОЧНЫХ ВОД. ПДВ.**

Водопользование осуществлялось от водозаборной станции ОК и ЖКХ ПУ АДТ.

В 2007 году было использовано 9686 м<sup>3</sup> воды, заплатили 231,1 тыс. руб.

Сброс сточных вод в объеме 6739 м<sup>3</sup> осуществлялся через КОС ОК и ЖКХ ПУ АДТ 167 тыс. руб.

Суммарный выброс загрязняющих веществ в атмосферу составил 26,566 тн.

Плата за выбросы составила 22,2 тыс. руб.

## Раздел №12. СОСТОЯНИЕ ПРАВОВОЙ И ДОГОВОРНОЙ РАБОТЫ.

В 2007 г. в ОАО «АЛРОСА-Ленскстрой» было заключено **235 договоров** с предприятиями и организациями различной формы собственности, индивидуальными предпринимателями и физическим лицам / в 2006г. – 221 договор, в 2005г. – 189 договоров/.

Из них:

Предмет договора	2007 г.	2006 г.	2005 г.
Капитальное строительство и Капитальный ремонт (генподряд) (Заказчики: УКС АК «АЛРОСА» - капитальное строительство, ПУ «Алмаздортранс» - капитальный ремонт, УМТС АК «АЛРОСА» - капитальный ремонт, ГУ « ИД по ликвидации последствий весеннего паводка и организации восстановительных работ в РС (Я)	11	17	43
Субподряд	25	34	23
Аренда	17	17	15
Поставка материалов и продукции, включая договоры купли-продажи	56	43	41
Возмездного оказания услуг	99	81	43
Прочие	27	29	24

В 2007 г. увеличилось / по сравнению с 2006г., 2005г./ количество договоров на поставку материалов, оборудования в связи с решением АК «АЛРОСА» /ЗАО/ по передаче функции Покупателя оборудования и материалов по объекту «Блок биологической очистки производительностью 20 000м<sup>3</sup>/сут. в г. Ленске» - ОАО "АЛРОСА - Ленскстрой".

Заключение договоров субподряда, на оказание услуг, поставки и др. производится на основании решения тендерной комиссии ОАО "АЛРОСА - Ленскстрой".

Заявлено 5 претензии, 7 исков на общую сумму 1 732 380 / один миллион семьсот тридцать две тысячи триста восемьдесят/ рублей 79 коп.

в том числе:

- 737 542 руб. 81 коп. - ООО «Алмазгидроспецстрой» - на рассмотрении в Арбитражном суде РС /Я/,
- 27 793 руб. 82 коп. - физ. лицо Ягнышев А.Г. – удовлетворен полностью,
- 341 080 руб. 18 коп. - ИП Хузин Р.В. – прекращено в связи со смертью ответчика,
- 168 807 руб. 90 коп. - ООО «Гика» - удовлетворен полностью,
- 30 919 руб. 04 коп. - МУП по РиСАД – включены в Реестр требований кредиторов,
- 319 174 руб. 89 коп. - физ.лицо Гайсин К.Ш. – на рассмотрении в Ленском районсуде,
- 107 062 руб. 15 коп. - ГОУ ПУ № 20 – на рассмотрении в Арбитражном суде РС /Я/,

Дебиторская задолженность сложилась в течении 2000-1999-1998 гг. в результате отпуска материалов, оказания услуг, без заключения договоров (по разовым заявкам), необоснованного перечисления сумм предоплат, что существенно затрудняет взыскание задолженности.

Заключение договоров субподряда, на оказание услуг, поставки и др. производится на основании решения тендерной комиссии ОАО "АЛРОСА - Ленкстрой".

### **РАЗДЕЛ № 13. СОЦИАЛЬНОЕ РАЗВИТИЕ КОЛЛЕКТИВА.**

Правовым актом, регулирующим социально- трудовые отношения и социальное развитие в ОАО "АЛРОСА-Ленкстрой", является Коллективный договор, заключенный в январе 2006г. между администрацией и профсоюзом на 2006г-2007г (сроком на 2 года). На 01.01.2007г. в профсоюзной организации состояло 230 чел.

С целью наращивания кадрового потенциала предприятие обеспечивает: - приглашение и трудоустройство выпускников высших учебных заведений, специалистов, а также выпускников средних и специальных учебных заведений в соответствии с потребностями предприятия. Работникам поступившим самостоятельно в высшие и средние профессиональные учебные заведения возмещаются расходы по обучению в соответствии со ст.173 и 174 Трудового Кодекса Российской Федерации.

Присвоение очередного квалифицированного разряда рабочему осуществляется после прохождения им индивидуального обучения непосредственно на стройплощадке, обучения в

Учебном комбинате ПУ АДТ АК «АЛРОСА». Повышение категории специалисту по решению аттестационной комиссии.

Для всех работников с нормальными условиями труда установлена 40 часовая рабочая неделя с двумя выходными днями, а для работниц- женщин - 36-ти часовая рабочая неделя.

Привлечение работников к сверхурочным работам производится только с письменного согласия работников и по согласованию с профсоюзным органом с оплатой в соответствии с Трудовым Кодексом РФ.

Режим работы на предприятии: начало работы с 8-30 час. перерыв на обед с 12-30 до 14-00 час, окончание работы в 18-00 час. Для обогрева и отдыха рабочие обеспечены бытовыми помещениями. Рабочим на объектах доставляется питьевая вода, доставка рабочих на работу, на обеденный перерыв и с работы осуществляется на служебном автобусе. Рабочим своевременно выдается спецодежда как летняя так и зимняя.

В 2007 году в марте всем работникам был проведен периодический медицинский осмотр, а для работников, занятых на работах с вредными и опасными факторами труда, был проведен углубленный медицинский осмотр - 41 чел. Детям работников предприятия было приобретено 10 детских путевок в оздоровительный детский лагерь в г.Анапа и 2 путевки для работников предприятия в г.Сочи. Профкомитет совместно с администрацией предприятия в 2002 году заключили договор с Новосибирским центром клинико-экспериментальной медицины, где ежегодно проходят обследование и лечение работники предприятия. Так в 2007 году обследовались и прошли курс лечения - 7 чел. - на сумму 239 тыс.руб.

Работникам, занятых на работах с вредными и опасными производственными факторами, производится бесплатная выдача спецпитания на основании, утвержденного руководителем предприятия и согласованного с профсоюзным комитетом, перечня профессий, которым установлена бесплатная выдача спецпитания, а также предоставляется дополнительный оплачиваемый отпуск на основании, утвержденного руководителем и согласованного с профкомитетом, перечня профессий и должностей с вредными условиями труда работа, которых дает право на предоставление дополнительного отпуска. Инженерно-техническим работникам дополнительно предоставляется оплачиваемый отпуск за ненормированный рабочий день до 14 календарных дней. Очередность предоставления ежегодных оплачиваемых отпусков осуществляется в соответствии с графиками отпусков, утвержденными руководителем предприятия и согласованными с профсоюзным комитетом. Производится оплата к месту использования отпуска и обратно один раз в два года работнику и его иждивенцам. Работникам предприятия, имеющих детей в возрасте до 24-х лет, обучающихся на дневных отделениях в высших и средних



профессиональных учебных заведениях возмещаются расходы по оплате проезда один раз в год одному из родителей.

Молодежи в возрасте до 30 лет впервые вступившие в трудовые отношения выплачивается 80 % северных надбавок при условии, если они прожили в указанных районах не менее 5 лет.

Предприятие оказывает единовременную материальную помощь работнику в случае смерти близких (супруг, супруга, дети, родители, брат, сестра), а также одному из членов семьи умершего работника или пенсионера, длительное время работавшего на предприятии. Материальная помощь выплачивается в сумме 8000 руб.; за счет предприятия в размере - 5000 руб., за счет профорганизации - 3000 руб. В связи с юбилейными датами, работникам по совместному решению администрации и профкома, выплачивается единовременное поощрение за счет предприятия - 5000 руб., за счет профорганизации - 2000 руб. Ежегодно для детей работников выделяются денежные средства на приобретение Новогодних подарков и проведение детского Новогоднего утренника, в 2007 году эта сумма составила 178,8 тыс. руб.

При исключительно затруднительном материальном положении работникам оказывается материальная помощь на основании совместного решения администрации и профком

### ВЫПЛАТЫ СОЦИАЛЬНОГО ХАРАКТЕРА ЗА 2006 ГОД.

№ п/п	Наименование	Факт 2003 2006 г.	2007 год		%%	
			план	факт	к плану 2007 г.	к факту 2006 г.
1	2	3	4	5	6	7
	Выплаты социального характера - всего	2778	2933	2776	94,6	99,9
1	За счет себестоимости, в т.ч.	1946	1628	1849	113,6	95,0
1.1.	- оплата стоимости проезда работников к месту отдыха	1946	1628	1849	113,6	95,0
2	За счет прибыли, в т.ч.	832	1305	927	156,9	111,4
2.1.	- материальная помощь работни- кам, оказавшимся в исключитель-но затруднительном положении	25	70	16	22,9	64,0
2.2.	- оплата путевок	85	317	5	1,6	5,9

2.3.	- оплата стоимости проезда членам семьи работника к месту отдыха	550	686	436	63,6	79,3
2.4.	- расходы по оплате учреждениям здравоохранения услуг, оказываемых работникам	72	132	239	181,1	331,9
2.5.	- материальная помощь на погребение	100	100	231	231,0	231,0