

Открытое Акционерное Общество

«ОАО АЛРОСА-Ленскстрой»

Г О Д О В О Й О Т Ч Е Т
2008

РАЗДЕЛ № 1**Основные показатели хозяйственной деятельности
ОАО "АЛРОСА-Ленскстрой" за 2008 г.**

№ п/п	Наименование	Един. измер.	Факт 2007 г	2008 г.				2008 г. к 2007 г %
				План	Факт	откл. (+,-)	откл. %	
1	2	3	4	5	6	7	8	9
1	Объем продукции, работ, услуг в стоимостном выражении, по генподряду - всего	т.руб.	328958	369094	456680	87586	123,7	138,8
1.1.	Стоимость СМР - генподряд в ценах 2001 года	т.руб.	307643	255279	335340	80061	131,4	109,0
	- кап.строительство в ценах 2001 года	т.руб.	164509	113230	142238			
	- кап.строительство в ценах 2001 года	т.руб.	300366	247352	328507	81155	132,8	109,4
	ремонтные работы в ценах 2001 года	т.руб.	161302	109254	138750			
	ремонтные работы в ценах 2001 года	т.руб.	7277	7927	6833	-1094	86,2	93,9
	ремонтные работы в ценах 2001 года	т.руб.	3207	3976	3488			
	из них : собственными силами в ценах 2001 года	т.руб.	215129	165084	265453	100369	160,8	123,4
	- " -	т.руб.	108834	63992	110742			
	- кап.строительство в ценах 2001 года	т.руб.	208321	159707	262556	102849	164,4	126,0
	- " -	т.руб.	105844	61433	109375			
	ремонтные работы в ценах 2001 года	т.руб.	6808	5377	2897	-2480	53,9	42,6
	ремонтные работы в ценах 2001 года	т.руб.	2990	2559	1367			
1.2.	Оборудование	т.руб.		79899	50510			
1.3.	Другие виды деятельности	т.руб.	21315	33916	70830	36914	208,8	332,3
2	Себестоимость продукции	т.руб.	322030	354546	454615	100069	128,2	141,2
	Результат (+, -)	т.руб.	6928	14548	2065	-12483	14,2	29,8
4	Налоги относ. на финан.результ	т.руб.	241	460	290	-170	63,0	120,3
5	Чистая прибыль остающаяся в распоряжении предприятия	т.руб.	2560	3963	1380	-2583	34,8	53,9
6	Выплаты соц.хар-ра из прибыли	т.руб.	927	1379	1409	30	102,2	152,0
7	Численность	чел.	261	243	289	46	118,9	110,7
8	Производительность труда							
8.1.	Выработка на 1 работника в текущих ценах	руб	824,2	679,4	918,5	239,16	135,2	111,4
8.2.	Выработка на 1 работника в ценах 2001 г.	руб	416,989	263,3	383,19	119,85	145,5	91,9
9	Фонд заработной платы-всего	т.руб.	67429	59263	102558	43295	173,1	152,1
10	Среднемесячная з/плата.всего:	руб	21529	20323	29573	9249,3	145,5	137,4

РАЗДЕЛ № 2

**Объем продукции, работ, услуг
по видам выполняемых работ, оказываемых услуг
по ОАО "АЛРОСА-Ленскстрой" за 2008 год.**

№ п/п	Виды деятельности	Ед. изм.	План 2008 г.	в том числе по кварталам			
				I	II	III	IV
1	2	3	4	5	6	7	8
1	Объем продукции, работ, услуг в стоимостном выражении, по генподряду - всего	т.р.	369094	45395	96406	156248	71045
1.1.	Основной вид деятельности - всего, в текущих ценах	т.р.	335178	29820	83596	151894	69868
a)	СМР - всего, в текущих ценах	т.р.	255279	29820	53596	101995	69868
	в ценах 2001 г.		113230	12341	24988	47276	28625
	в т. ч. - кап.строительство,	т.р.	247352	29820	52186	95601	69745
	в ценах 2001 г.		109254	12341	24316	44010	28587
	- ремонтные работы,	т.р.	7927	0	1410	6394	123
	в ценах 2001 г.		3976	0	672	3266	38
б)	Оборудование	т.р.	79899		30000	49899	
1.2.	Другие виды деятельности	т.р.	33916	15575	12810	4354	1177
	в т.ч. - промышленность,	т.р.	30401	14451	12083	3715	152
	- услуги автотранспорта,	т.р.	697	125	211	221	140
	- услуги механизмов,	т.р.	552	35	206	277	34
	- теплоэнергия,	т.р.	2074	916	262	93	803
	- прочие услуги	т.р.	192	48	48	48	48
2	Объем продукции, работ, услуг в стоимостном выражении, собственными силами - всего	т.р.	278899	37079	73831	113829	54160
2.1.	Основной вид деятельности - всего, в текущих ценах	т.р.	244983	21504	61021	109475	52983
a)	СМР - всего, в текущих ценах	т.р.	165084	21504	31021	59576	52983
	в ценах 2001 г.		63992	7887	13029	24082	18994
	в т. ч. - кап.строительство,	т.р.	159707	21504	30061	55282	52860
	в ценах 2001 г.		61433	7887	12607	21983	18956
	- ремонтные работы,	т.р.	5377	0	960	4294	123
	в ценах 2001 г.		2559	0	422	2099	38
б)	Оборудование	т.р.	79899		30000	49899	
2.2.	Другие виды деятельности	т.р.	33916	15575	12810	4354	1177
	в т.ч. - промышленность,	т.р.	30401	14451	12083	3715	152
	- услуги автотранспорта,	т.р.	697	125	211	221	140
	- услуги механизмов,	т.р.	552	35	206	277	34
	- теплоэнергия,	т.р.	2074	916	262	93	803
	- прочие услуги	т.р.	192	48	48	48	48

2.1.ПРОГРАММА СМР
по капстроительству и ремонтным работам
по ОАО "АЛРОСА-Ленскстрой"
на 2008 год

№№ п.п.	Наименование объектов	План СМР на 2008г.		Индекс роста тек.ц к ц.01г.	в т.ч. по кварталам				Собств силами ОАО	Индекс роста тек.ц к ц.01г.	в т.ч. по кварталам				Силами субподр организ	Индекс роста тек.ц к ц.01г.	в т.ч. по кварталам			
		с НДС ц 2008 г.	без НДС ц 2008 г. 2001 г.		1	2	3	4			1	2	3	4			1	2	3	4
	ПРОГРАММА СМР ВСЕГО :	301229	255279	2,25	29820	53596	101995	69868	165084	2,58	21504	31021	59576	52983	90195	1,83	8316	22575	42419	16885
			113230		12341	24988	47276	28625	63992		7887	13029	24082	18994	49238		4454	11959	23194	9631
1.	<u>Капстроительство</u>	<u>291875</u>	<u>247352</u>	2,26	<u>29820</u>	<u>52186</u>	<u>95601</u>	<u>69745</u>	<u>159707</u>	2,60	<u>21504</u>	<u>30061</u>	<u>55282</u>	<u>52860</u>	<u>87645</u>	1,83	<u>8316</u>	<u>22125</u>	<u>40319</u>	<u>16885</u>
			<u>109254</u>		<u>12341</u>	<u>24316</u>	<u>44010</u>	<u>28587</u>	<u>61433</u>		<u>7887</u>	<u>12607</u>	<u>21983</u>	<u>18956</u>	<u>47821</u>		<u>4454</u>	<u>11709</u>	<u>22027</u>	<u>9631</u>
	<i>в т.ч. АК "АЛРОСА"</i>	<i>191877</i>	<i>162608</i>	2,36	<i>16320</i>	<i>31000</i>	<i>62492</i>	<i>52796</i>	<i>92963</i>	3,22	<i>10104</i>	<i>14175</i>	<i>29573</i>	<i>39111</i>	<i>69645</i>	1,74	<i>6216</i>	<i>16825</i>	<i>32919</i>	<i>13685</i>
			<i>68901</i>		<i>5913</i>	<i>14228</i>	<i>28244</i>	<i>20516</i>	<i>28849</i>		<i>2410</i>	<i>4751</i>	<i>9315</i>	<i>12373</i>	<i>40052</i>		<i>3503</i>	<i>9477</i>	<i>18929</i>	<i>8143</i>
	Ленское отделение УКСа капвложения АК "АЛРОСА"	191877	162608	2,36	16320	31000	62492	52796	92963	3,22	10104	14175	29573	39111	69645	1,74	6216	16825	32919	13685
			68901		5913	14228	28244	20516	28849		2410	4751	9315	12373	40052		3503	9477	18929	8143
	ГУ "ИД по ЛПП и ОВР" РС (Я)	99998	84744	2,10	13500	21186	33109	16949	66744	2,05	11400	15886	25709	13749	18000	2,32	2100	5300	7400	3200
			40353		6428	10088	15766	8071	32584		5477	7856	12668	6583	7769		951	2232	3098	1488
2.	<u>Ремонтные работы</u>	<u>9354</u>	<u>7927</u>	1,99	<u>0</u>	<u>1410</u>	<u>6394</u>	<u>123</u>	<u>5377</u>	2,10	<u>0</u>	<u>960</u>	<u>4294</u>	<u>123</u>	<u>2550</u>	1,80	<u>0</u>	<u>450</u>	<u>2100</u>	<u>0</u>
			<u>3976</u>		<u>0</u>	<u>672</u>	<u>3266</u>	<u>38</u>	<u>2559</u>		<u>0</u>	<u>422</u>	<u>2099</u>	<u>38</u>	<u>1417</u>		<u>0</u>	<u>250</u>	<u>1167</u>	<u>0</u>
	<i>в т.ч. АК "АЛРОСА"</i>	<i>9354</i>	<i>7927</i>	1,99	<i>0</i>	<i>1410</i>	<i>6394</i>	<i>123</i>	<i>5377</i>	2,10	<i>0</i>	<i>960</i>	<i>4294</i>	<i>123</i>	<i>2550</i>	1,80	<i>0</i>	<i>450</i>	<i>2100</i>	<i>0</i>
			<i>3976</i>		<i>0</i>	<i>672</i>	<i>3266</i>	<i>38</i>	<i>2559</i>		<i>0</i>	<i>422</i>	<i>2099</i>	<i>38</i>	<i>1417</i>		<i>0</i>	<i>250</i>	<i>1167</i>	<i>0</i>
2.1	<u>Капитальный ремонт</u>	<u>1310</u>	<u>1110</u>	3,21	<u>0</u>	<u>455</u>	<u>532</u>	<u>123</u>	<u>1110</u>	3,21	<u>0</u>	<u>455</u>	<u>532</u>	<u>123</u>	<u>0</u>		<u>0</u>	<u>0</u>	<u>0</u>	<u>0</u>
			<u>346</u>		<u>0</u>	<u>142</u>	<u>166</u>	<u>38</u>	<u>346</u>		<u>0</u>	<u>142</u>	<u>166</u>	<u>38</u>	<u>0</u>		<u>0</u>	<u>0</u>	<u>0</u>	<u>0</u>
в т.ч.	<u>ПУ АДТ АК</u> <u>"АЛРОСА"</u>	<u>1310</u>	<u>1110</u>	3,21	<u>0</u>	<u>455</u>	<u>532</u>	<u>123</u>	<u>1110</u>	3,21	<u>0</u>	<u>455</u>	<u>532</u>	<u>123</u>	<u>0</u>					
			<u>346</u>		<u>0</u>	<u>142</u>	<u>166</u>	<u>38</u>	<u>346</u>		<u>0</u>	<u>142</u>	<u>166</u>	<u>38</u>	<u>0</u>					
2.2	<u>Текущий ремонт</u>	<u>8044</u>	<u>6817</u>	1,88	<u>0</u>	<u>955</u>	<u>5862</u>	<u>0</u>	<u>4267</u>	1,93	<u>0</u>	<u>505</u>	<u>3762</u>	<u>0</u>	<u>2550</u>	1,80	<u>0</u>	<u>450</u>	<u>2100</u>	<u>0</u>
			<u>3630</u>		<u>0</u>	<u>530</u>	<u>3100</u>	<u>0</u>	<u>2213</u>		<u>0</u>	<u>280</u>	<u>1933</u>	<u>0</u>	<u>1417</u>		<u>0</u>	<u>250</u>	<u>1167</u>	<u>0</u>

в т.ч.	<u>ЛО УМТС АК</u> <u>"АЛРОСА"</u>	<u>7218</u>	<u>6117</u> 3397	1,80	-	<u>955</u> 530	<u>5162</u> 2867	-	<u>3567</u> 1980	1,80	-	<u>505</u> 280	<u>3062</u> 1700	-	<u>2550</u> 1417	1,80		<u>450</u> 250	<u>2100</u> 1167	
	<u>Мирнинское</u> <u>авиапредприятие</u> Аэропорт г.Ленска	<u>826</u>	<u>700</u> 233	3,00	-	-	<u>700</u> 233	-	<u>700</u> 233	3,00	-	<u>0</u> 0	<u>700</u> 233	-	<u>0</u> 0			-	-	

РАЗДЕЛ № 3.

**Выполнение производственной программы по видам выполняемых работ
по ОАО "АЛРОСА-Ленскстрой" за 2008 год.**

№ п/п	Виды деятельности	Факт 2007 г.	2008 г.				2008г/ 2007г.,%
			План	Факт	откл.(+,-)	откл. %	
1	2	3	4	5	6	7	8
1.	Основной вид деятельности	307643	335178	385850	161216	115,1	125,4
1.1.	СМР генподряд - всего	307643	255279	335340	80061	131,4	109,0
	в т. ч. - кап.строительство, тыс. руб.	300366	247352	328507	81155	132,8	109,4
	- ремонтные работы, тыс. руб.	7277	7927	6833	-1094	86,2	93,9
1.2.	Оборудование		79899	50510	-29389	63,2	
2.	Другие виды деятельности	21315	33916	70830	36914	208,8	332,3
	в т.ч. - промышленность, тыс. руб.	16673	30401	63319	32918	208,3	379,8
	- услуги автотранспорта, тыс. руб.	1027	697	1380	683	198,0	134,4
	- услуги механизмов, тыс. руб.	1245	552	3043	2491	551,3	244,4
	- теплоэнергия, тыс. руб.	1538	2074	2253	179	108,6	146,5
	- услуги, тыс. руб.	832	192	835	643	434,9	100,4
	ИТОГО:	328958	369094	456680	87586	123,7	138,8

**3.1.ВЫПОЛНЕНИЕ ПЛАНА ПРОИЗВОДСТВА РАБОТ И УСЛУГ ЗА 2008 ГОД
по ОАО "АЛРОСА - Ленскстрой"**

№№ п.п.	Наименование объектов	Генподряд								Собственные силы					Субподряд				
		Утвержден. план ПХД на 2008г.			Фактическое выполнение плана		Отклонение			Утвержден. план ПХД на 2008г.		Фактическое выполнение плана			Утвержден. план ПХД на 2008г.		Фактическое выполнение плана		
		Ст-ть с НДС	Ст-ть без НДС	Индекс	Ст-ть без НДС	Индекс	сумма	%		Ст-ть без НДС	Индекс	Ст-ть без НДС	Индекс	% вып	Ст-ть без НДС	Индекс	Ст-ть без НДС	Индекс	% вып
								к плану	индекс										
1	2	3	4	5	6	7	8	9	10	11	12	13	14	15	16	17	18	19	20
	Стоимость работ и услуг - всего:	435531	369094		456680		87586	123,7		278899		383354		137,5	90195		73326		81,3
	в том числе: <i>по основному виду деятельности</i>	395510	335178	2,96	385850	2,71	50672	115,12	91,6	244983	3,83	312524	2,82	127,6	90195	1,83	73326	2,33	81,3
I			113230		142238					63992		110742			49238		31497		
1.	ПРОГРАММА СМР	301229	255279	2,25	335340	2,36	80061	131,36	104,6	165084	2,58	265453	2,40	160,8	90195	1,83	69887	2,22	77,5
			113230		142238					63992		110742			49238		31497		
1.1.	Капстроительство	291875	247352	2,26	328507	2,37	81155	132,81	104,6	159707	2,60	262556	2,40	164,4	87645	1,83	65951	2,25	75,2
			109254		138750					61433		109375			47821		29376		
	в том числе, АК "АЛРОСА" ЗАО	191877	162608	2,36	121997	2,15	-40611	75,03	91,3	92963	3,22	70017	2,14	75,3	69645	1,74	51980	2,17	74,6
			68901		56621					28849		32710			40052		23911		
1.1.1.	Ленское отделение УКСа капвложения АК "АЛРОСА"	191877	162608	2,36	121997	2,15	-40611	75,03	91,3	92963	3,22	70017	2,14	75,3	69645	1,74	51980	2,17	74,6
			68901		56621					28849		32710			40052		23911		
	<u>Производственное строительство</u>	160913	136367	2,36	121997	2,15	-14370	89,46	91,3	74554	3,36	70017	2,14	93,9	61813	1,74	51980	2,17	84,1
			57783		56621					22160		32710			35623		23911		
<i>а)</i>	<i>Блок биологической очистки в г.Ленске.</i>	94668	80227	2,36	113140	2,17	32913	141,02	91,8	37021	4,19	66693	2,16	180,1	43206	1,72	46447	2,18	107, 5
			33994		52195					8833		30889			25161		21306		
<i>б)</i>	<i>Реконструкция водозаборного сооружения "Стакан" с инфильтрационным забором</i>	37766	32005	2,36			-32005	0,00	0,0	21097	2,94				10908	1,71			
			13562							7182					6380				
<i>в)</i>	<i>Склад цементного клинкера в г.Ленске</i>	28044	23766	2,36			-23766	0,00	0,0	16067	2,68				7699	1,89			
			10071							5989					4082				
<i>г)</i>	<i>Работы по ранее введенным объектам (сезонного хар- ра)</i>	435	369	2,37	1359	1,80	990	368,29	76,1	369	2,37	1122	1,80	304,1			237	1,80	
			156		755					156		623					132		

д)	Внеплощадочные сети ТВС ББО				7498 3671	2,04	7498					2202 1198	1,84			5296 2473	2,14		
	Непроизводственное строительство	30964	26241 11118	2,36	0 0	0,00	-26241	0,00	0,0	18409 6689	2,75	0 0	0,00	7832 4429	1,77	0 0	0,00		
а)	Водоснабжение м/р "АЛРОСА" (бурение водозаборных скважин)	30964	26241 11118	2,36			-26241	0,00	0,0	18409 6689	2,75	0 0	0,00	7832 4429	1,77	0 0	0,00		
1.1.2.	в том числе, сторонние заказчики	99998	84744 40353	2,10	206510 82129	2,51	121766	243,69	119,7	66744 32584	2,05	192539 76665	2,51	288,5	18000 7769	2,32	13971 5465	2,56	77,6
а)	ГУ "ИД по ЛПП и ОВР" РС(Я) Инженерная защита от паводковых вод	99998	84744 40353	2,10	151454 59987	2,52	66710	178,72	120,2	66744 32584	2,05	140266 55593	2,52	210,2	18000 7769	2,32	11188 4394	2,55	62,2
б)	ООО "Востокнефтепровод" ЛЭС г.Ленск				48662 19585	2,48	48662					48031 19375	2,48			631 210	3,00		
в)	ОАО "Строитель" Здание РНУ				5546 2218	2,50	5546					3394 1358	2,50			2152 861	2,50		
г)	ООО "Тосоголоох" Дом природы				848 339	2,50	848					848 339	2,50						
1.2.	Ремонтные работы	9354	7927 3976	1,99	6833 3488	1,96	-1094	86,20	98,3	5377 2559	2,10	2897 1367	2,12	53,9	2550 1417	1,80	3936 2121	1,86	154, 4
	в том числе: АК "АЛРОСА" ЗАО	9354	7927 3976	1,99	6124 3130	1,96	-1803	77,25	98,1	5377 2559	2,10	2188 1009	2,17	40,7	2550 1417	1,80	3936 2121	1,86	154, 4
2.1.	ПУ АДТ АК "АЛРОСА"	1310	1110 346	3,21	-		-1110	0,00	0,0	1110 346	3,21								
2.2.	ЛЮ УМТС АК "АЛРОСА"	7218	6117 3397	1,80	732 168	4,36	-5385	11,97	242,0	3567 1980	1,80	732 168	4,36	20,5	2550 1417	1,80			
2.3.	МАП АК "АЛРОСА" Фасад здания аэропорта г.Ленска	826	700 233	3,00			-700	0,00	0,0	700 233	3,00								
2.4.	ИП "Дахин" Пристрой к ресторану "Стрелец"				481 283	1,70	481					481 283	1,70						
2.5.	СТ "Алмазавтоматика" Устройство подземного кабельного канала				145 91	1,59	145					145 91	1,59						
2.6.	УЖКХ АК "АЛРОСА" Ремонт подъезда				246 123	2,00	246					246 123	2,00						

2.7.	УЖКХ АК "АЛРОСА" <i>Благоустройство ул.Ойунского</i>				5001 2748	1,82	5001					1065 627	1,70			3936 2121	1,86	
2.8.	ООО "ЛП ЖХ" <i>Ремонт ограждения ул.Набережная</i>				228 75	3,04	228					228 75	3,04					
II	ОБОРУДОВАНИЕ, ПРОЧИЕ	94281	79899		50510		-29389	63,22		79899		47071		46	0	3439		
	<i>- оборудование для ББО</i>	94281	79899		37104		-42795	46,44		79899		37104		46,4		0		
	<i>-прочие затраты</i>				13406		13406					9967				3439		
III	Прочие виды деятельности	40021	33916		70830		36914	208,84		33916		70830		208,8	0	0		

3.2 АНАЛИЗ ВЫПОЛНЕНИЯ ПРОГРАММЫ ПО КАПИТАЛЬНОМУ СТРОИТЕЛЬСТВУ И ПО РЕМОНТНЫМ РАБОТАМ.

1. КАПИТАЛЬНОЕ СТРОИТЕЛЬСТВО.

ЛО УКС АК «АЛРОСА» (ЗАО).

«Блок биологической очистки производительностью 20000 м³/сут» .Ленск.

Выполнение СМР по Генподряду составило 120638 тыс. руб. в ценах 2008года-150% к плану,из них собственными силами выполнено 68895 тыс.руб.

В 2008году проводились работы по АПК, Главному корпусу, противопожарным резервуарам, сбросному коллектору, энергокомплексу (ТП, блочно-модульной котельной, склад топлива с насосной, ДЭС), внеплощадочным сетям электроснабжения, внутриплощадочные сетям электроснабжения, вне и внутриплощадочные сети ТВС.

Было закуплено и смонтировано оборудование по энергокомплексу и пожарным резервуарам на сумму 37104 тыс.руб.

Для выполнения специальных и общестроительных работ были заключены договора с субподрядными организациями:

АТМ УКС АК «АЛРОСА»- монтаж металлоконструкций ,монтаж блочно-модульной котельной, ДЭС, оборудования склада топлива, оборудования противопожарных емкостей;

ООО «Ленскмонтаж»- выполнял работу по монтажу системы тепловодоснабжения АПК,монтаж внеплощадочных сетей ТВС;

ООО «Сантехсервис»- проводил работы по монтажу внеплощадочных сетей ТВС;

АЭМ УКС АК «АЛРОСА»- Эл.монтажные работы по АПК, Эл.монтажные и пуконаладочные работы ТП ,монтаж внутри и внеплощадочных сетей электроснабжения.

ИП «Пестов»- Эл.монтажные работы по складу топлива,протипожарным резервуаром с насосной станцией.

Объекты обеспечены эл. энергией, водой, подготовлены материалы по выполнению работ

Под технологию,подводящие и отводящие сети. Задачи выполнены.

В 2009г. Из-за снятия финансирования объект консервируется.

Ранее введенные объекты. Работы по гарантийным обязательствам.

Выполнено СМР по генподряду на сумму 1359 тыс. руб., что составило 368% от плана, из них собственными силами 1122 тыс.руб.

Гарантийные обязательства были отработаны по объекту ЛАРМ :

- благоустройство территории,
- отделка складских помещений.

Для выполнения работ по электромонтажу приглашали АЭМ УКС АК«АЛРОСА», которые выполнили работы на сумму 237 тыс.руб.

II. КАПИТАЛЬНЫЙ РЕМОНТ.

Подразделения АК «АЛРОСА»(ЗАО)

Строительно- монтажные работы по объектам компании составили :

- Генподряд выполнен на сумму 6124 тыс.руб. при плане 9354 тыс. руб, что составило 65% от плана. Не довыполнение 35%.

Работы проводились по следующим объектам:

УМТС АК «АЛРОСА»

- бетонирование площадок №10, №27

УЖКХ АК «АЛРОСА»

- отделочные работы по ремонту подъезда; благоустройство сквера по ул. Ойунского.

ООО «ЛПЖХ»

- ремонт парапета по ул. Набережная

ИП «Дахин»

- устройство монолитного железобетонного подземного этажа пристройки к кафе «Стрелец»

СТ «Алмазавтоматика» АК «АЛРОСА»

- устройство подземного кабельного канала.

ИСПОЛНИТЕЛЬНАЯ ДИРЕКЦИЯ ПО ЛПП И ОВР В РС(Я).

Объект: «Инженерная защита от паводковых вод в г. Ленске».

В 2008 году выполнено строительно-монтажных работ по Генподряду на сумму 151454 тыс. руб. при плане 84744 тыс. руб., что составило 179%.

Инженерная защита от паводковых вод в г. Ленске 1 этап:

- Отсыпка откосов и тела дамбы;
- Лесосвод и посев трав на участке №1;
- На участке № 6- выполнены работы по устройству железобетонных откосов.
- На участке №3 - построено водопропускное сооружение.

Параллельно со строительно-монтажными работами выполнялись отделочные работы на участках № 4, 5, 6 – по окраске и отделке парапетов.

На участках № 4, 5 – проводились работы по благоустройству

- Покрытие тротуаров топ-бетоном;
- Установка малых архитектурных форм .

На участке № 7 – проводились работы под автостоянку, бетонирование тротуаров и проездов.

Для выполнения работ также были привлечены субподрядные организации:

- ИП «ПестовС.А.»- выполнял электромонтажные работы наружного освещения
- ООО «Сибирский стандарт»- занимался выполнением работ по бетонированию откосов;
- ООО «Евродизайн»- занимался благоустройством.

Общая сумма работ по субподрядным организациям составила – 11188 тыс.руб.

Инженерная защита от паводковых вод в г. Ленске 2 этап:

Участке № 7 – проводили работы формированию и укреплению откосов песчано-гравийной смесью, щебнем и камнем.

В 2008 году планировался ввод в эксплуатацию по участкам из объемов работ 1 этапа, но было принято решение ввод перенести и сдавать в полном объеме 2009 году.

ООО «Востокнефтепровод»

«ЛЭС г.Ленск».

Приняли участие в тендерных торгах для закупа подрядных работ по объектам ВСТО.

31.07.08г. заключили контракт с «Востокнефтепроводом» на строительство «Линейно-эксплуатационной станции «Ленск»» на сумму 413 млн. рублей.

В 2008 году силами ОАО «АЛРОСА-Ленскстрой» были проведены следующие работы:

- Очистка строительной площадки от металлолома и мусора.
- Расчистка территории от деревьев,
- Расчистка территории от леса подъездной дороги.
- Вертикальная планировка площадки и подъездной автодороги.
- Земляные работы: устройство котлованов под здания и сооружения;
- Устройство фундаментов зданий и сооружений (свайные, сборные ж/б и монолитные);
- Устройство монолитных стен и перегородок;
- Устройство временного эл. снабжения и ограждения площадок;
- Устройство временных зданий и сооружений (строительный городок).

За 2008 год планировалось освоить 100 млн. руб. Выполнили работы на 48.662 млн. руб. Что составило 48% от плана работ. Недовыполнение плана на 52%.

Здание РНУ ОАО «Строитель».

СМР составили 5546 тыс. руб. Вне плановые работы по 2008г.

Наше предприятие проводило работы по благоустройству территории здания РНУ:

- Декоративное ограждение территории здания РНУ
- Благоустройство территории. Устройство бетонных а/дорог проездов, тротуаров.
- Вертикальная планировка.

Сторонние организации.

В 2008 году было много заказов от сторонних организаций на изготовление сборных железобетонных конструкций. Предприятие занималось изготовлением железобетонных фундаментов разной формы, ж/б плитами, колодцами. Занималось изготовлением ж/б подушек под опоры освещения. Общая сумма работ составила 70830 тыс. руб., что составляет 177% от плана.

В декабре месяце были подготовлены котлованы по объектам

- Здание Телецентра
- Дом природы.

Наше предприятие занималось производством и реализацией инертных материалов (щебня, отсева).

ЗАКЛЮЧЕНИЕ.

Работа выполнена по всем договорам без замечаний.

РАЗДЕЛ № 4.

Состав и структура предприятия.

4.1. Состав ОАО "АЛРОСА – Ленскстрой».

ОАО "АЛРОСА – Ленскстрой" создано решением Наблюдательного Совета АК "АЛМАЗЫ РОССИИ – Саха", Протоколом № 23 от 23.05.1997г. с уставным капиталом – 15214,8 тыс. руб.

ОАО "АЛРОСА – Ленскстрой" в 2008 году имело в своем составе 10 структурных подразделений, выполняющих конкретные производственные функции.

1. Строительный участок СУ - 1. Ведет производство работ на объектах промышленного строительства. Основными строительными объектами СУ 1 являлись: «Инженерная защита от паводковых вод г. Ленска», «Блок биологической очистки в г. Ленске», «Реконструкция Ленских АРМ», «ЛЭС г.Ленск».

Среднесписочная численность участка за год составила 49 человек.

2. Строительный участок СУ - 2. Осуществляет производство работ на объектах непромышленного строительства, текущий, капитальный и восстановительный ремонт производственных объектов, жилых зданий и сооружений. В состав строительного комплекса входят колерный цех, выпускающий шпатлевку, тертые краски, гашеную известь, а также цех доводки, работающий на выпуске столярных изделий, мелкого строительного инвентаря. Основными строительными объектами СУ 2 являлись: «Блок биологической очистки в г. Ленске», «Реконструкция Ленских АРМ», объекты капитального и текущего ремонта.

Среднесписочная численность участка за год составила 42 человек.

3. Строительный участок СУ - 3. Выполняли работы на объекте «Блок биологической очистки в г. Ленске», «Реконструкция Ленских АРМ». В состав строительного комплекса входит цех изготовления металлоконструкций.

Среднесписочная численность участка за год составила 3
5 человек.

4. Строительный участок СУ- 4 – участок подсобного производства. В его распоряжении находятся: растворо-бетонный узел с 2-мя стационарными смесителями, карьер по добыче инертных, стационарная дробильная установка.

За 2008 год бетонным узлом было выпущено 14786 м3 бетона и раствора. С карьеров для производства работ за год было добыто 118,536 тыс. м3 ПГС. Произведено на дробильной установке щебня - 22,245 тыс. м3.

Среднесписочная численность за год составила 10 человек.

5. Механизовано–строительный участок УМЕХ. Среднесписочная численность механизированного комплекса составляет 57 человек. В составе парка 19 единиц дорожно-строительных машин и механизмов, 18 единиц транспортных средств и средства малой механизации.

Механизмы используются как на объектах собственного производства, так и оказывают услуги сторонним организациям .

6. ОТС В составе предприятия находится участок комплектации и материально – технического снабжения, занимающийся сохранностью, переработкой, доставкой грузов на объекты предприятия.

Среднесписочная численность – 6 чел.

7. АУП предприятия. Среднесписочная численность – 36 человека.

8. МОП - Для выполнения работ по содержанию служебных помещений и выполнения машинописных работ в состав предприятия введен участок МОП.

Среднесписочная численность – 9 человек.

9. Охрана - Охрану строительных, производственных и административных объектов осуществляет участок охраны.

Среднесписочная численность – 19 человек.

10. ТЭУ – тепло-энерго участок для обслуживания и ремонта инженерных сетей ОАО "АЛРОСА-Ленскстрой", обслуживания и ремонта КАТ, обеспечения строительных площадок и объектов Общества теплом, водой, электроэнергией.

Среднесписочная численность - 18 человек.

На производственной базе предприятия имеется собственная котельная, обслуживающая мастерские, гаражи, административные помещения.

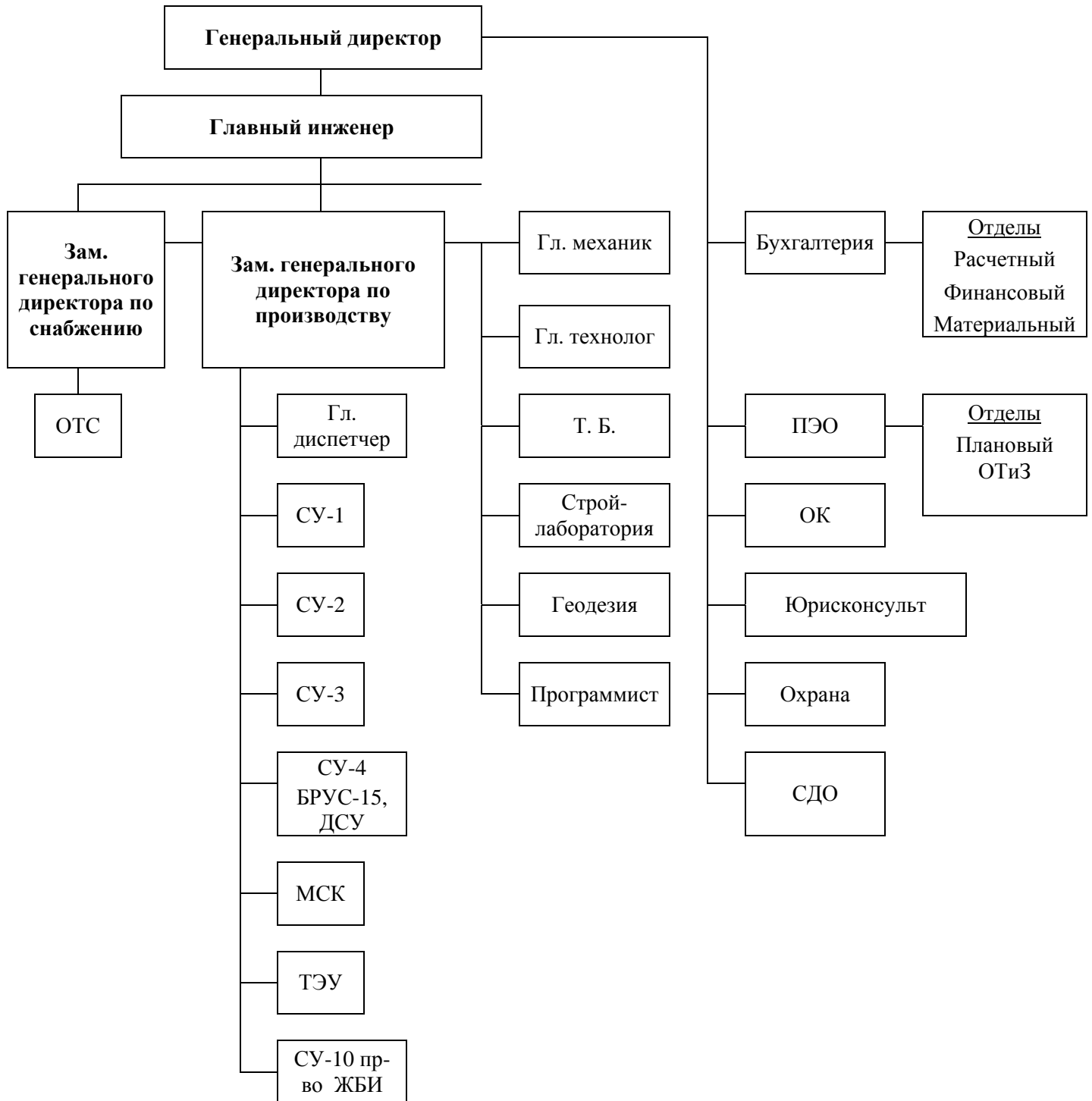
11. Участок ЖБИ. – для производства железобетонных изделий.

За 2008 год произведено железобетонных изделий 5,4 тыс.м3 общего назначения.

Среднесписочная численность – 8 чел.

ОАО "АЛРОСА - Ленскстрой" осуществляет строительство объектов промышленного назначения, капитальный и восстановительный ремонты, реализацию продукции собственного производства и оказывает услуги строительного характера с плановым годовым объемом производства - 369094 тыс. руб. Фактический объем производства работ и услуг в текущих ценах составил - 456680 тыс. рублей, что 123,7% к плану.

4.2. Структура предприятия ОАО "АЛРОСА-Ленкстрой"



4.3. Энергетическое хозяйство.

На балансе предприятия находится следующее электротехническое оборудование:

1. Котельная КАТ – 3,7 Ккал на жидком топливе.
2. Трансформаторные подстанции в количестве 4 шт. общей мощностью 1450 кВА.
3. Кабельные линии и воздушные линии электропередач, общей протяженностью 8,2 км.

Для обеспечения электроэнергией строительных объектов и подсобного производства 2008г. израсходовано 1651603 кВт/час. Расход электроэнергии на подсобное производство составил 1476534 кВт/час. Расход электроэнергии на СМР составил 175069 кВт/час.

Передача электроэнергии на сторону составила 214787 кВт/час.

За отчетный период на котельной КАТ выработано 3616 Гкал и израсходовано 445,75 тонн нефти. Расход на собственные нужды составил 2956,74 Гкал. Реализовано сторонним организациям 659,32 Гкал.

При подготовке к отопительному сезону 2007-2008г. произведен ремонт котла № 2 с частичной заменой конвективной части, проведен ремонт теплообменников, частичный ремонт системы отопления в здании конторы ОАО "АЛРОСА - Ленскстрой", произведена замена дымовой трубы с дымоходом.

Для здания управления ОАО "АЛРОСА - Ленскстрой" использована теплоэнергия от сетей ОК и ЖКХ АК «АЛРОСА» в количестве 333 Гкал. Отопление коттеджей ОАО "АЛРОСА - Ленскстрой" 171 Гкал.

Система автоматизации в производстве составила незначительную часть. БРУМ-15 и КАТ работали в полуавтоматическом режиме. Связь между объектами осуществляется с помощью телефонов и переносных радиостанций «Гранит» FLINKO.

За отчетный период 2008 г. энерготехническое хозяйство предприятия находилось в удовлетворительном состоянии. Аварий нет.

Структура управления электрохозяйством ОАО "АЛРОСА - Ленскстрой":

1. Начальник ТЭУ = ответственный за энергохозяйство.
2. Мастер – за эксплуатацию котельной на жидком топливе.

4.4. Анализ работы строительных машин и механизмов, автотранспортных средств.

Парк техники ОАО "АЛРОСА-Ленскстрой" в 2008 году состоял из 19 единиц дорожно-строительных машин и механизмов и 18 единиц транспортных средств, а также средства малой механизации.

Средний износ дорожно-строительных машин и механизмов составляет 76%.

Средний износ автотранспортных средств соответственно 87%.

По дорожно-строительным механизмам 11 единиц с полным износом, это такие основные механизмы, как автокраны КС-4562 – 2 единицы и КАТО -30, экскаваторы ЭО-4224 и ЭО-2621, бульдозер Б-170 -2 единицы, фронтальные погрузчики ПК-6 – 2 единицы, буровая УРБ-2, трактор К-70.1

По автотранспорту 7 единиц с полным износом, такие как УРАЛ – 4320 (топливозаправщик), ПАЗ – 3205 (автобус), УАЗ – 3303, УАЗ – 3741, УАЗ – 39629, ЗИЛ - 45085.

Содержание изношенных механизмов в рабочем состоянии требует соответственно больше материальных затрат.

В 2008 году на содержание техники в рабочем состоянии было израсходовано запасных частей и материалов на сумму 2584 тыс. руб.

В 2007 году было израсходовано 4267 тыс. руб.

В 2008 год не проводили закуп автошин на большегрузные механизмы и автотранспорт. Запасные части приобретались в основном по мере необходимости и сразу же уходили в оборот на ремонт техники, то есть на расходном складе резерв запасных частей минимальный.

Для выполнения ремонтных работ и проведения технических обследований техники на предприятии имеются службы и цеха: механический (металлообработки; сварочный цех; кузнечный; такелажный; медницкий; вулканизаторный цех; аккумуляторная и электроцех), укомплектованные соответствующим оборудованием и квалифицированными кадрами.

Для ремонта двигателей, топливной аппаратуры, сложных узлов и агрегатов привлекаются сторонние высококвалифицированные специалисты.

Основными механизмами и автотранспортом в 2008 г. отработано на строительных объектах Общества 19091 машино-часов, а также оказано услуг сторонним организациям в количестве 2938 часов.

Показатели годового режима работы основных строительных машин и механизмов приведены в таблице:

№ п/п	Наименование парка механизмов, автотранспорта	Плановый режим работы в 2008г., м/час	Фактически отработано в 2008 г., м/час.	% факт. к плану
1	2	4	5	6
1	<u>АВТОКРАНЫ КС-4562</u>	2248	1092	48,6
2	Автокран КС-35715	2248	1305	58,1
3	Кран КАТО-30	2248	1940	86,3
4	Бульдозер Б-170	3450	6340	183,7
5	Трактор К-701	2229	1739	78,0
6	Погрузчик фронтальный ПК-6	2249	2882	128,1
7	Компрессор ПВ-10	1955	1612	82,5
8	Экскаватор ЭО - 3323	510	503	98,6
9	Буровая УРБ – 2А	1220	409	66,0
10	Бурильно-крановая БКМ-1501	610	279	68,0
11	Автобетоносмесители СБ-92	2346	3928	167,4
	Итого по парку:	21313	22029	103,3

По автокранам и буровым процент отработки низкий, так как простаивали из-за отсутствия объемов работ.

В 2008 году для выполнения строительно – монтажных работ привлекались сторонние механизмы и автотранспорт (бульдозера, погрузчики, самосвалы).

В текущем 2009 году назрела острая необходимость в частичном обновлении парка техники.

4.5. Анализ выполненных работ по компьютерной техники.

В 2008 году на предприятии производилось незначительное пополнение компьютерной техники. Приобретались и внедрялись программные продукты. Осуществлялся ремонт и техобслуживание оргтехники, как своими силами, так и с привлечением сторонних специалистов.

95% рабочих станций, имеющихся на предприятии, объединены в локальную сеть (рабочую группу), что позволяет оперативно обмениваться информацией между отделами, использовать общие ресурсы. Сотрудники имеют возможность по сети использовать программный продукт «Стройконсультант». Осуществляется доступ к сети Интернет через ADSL-модем по выделенному каналу сотрудниками предприятия, согласно утвержденному списку. Активно используется служба электронной почты. У

каждого отдела имеется свой электронный адрес в домене mail.ru . Это имеет большую эффективность в обмене и получении необходимой документации от заказчиков, поставщиков и прочих. Используются по мере необходимости ресурсы сети Интернет. В каждом отделе установлен сервер печати, что снижает дополнительные расходы на приобретение принтеров для каждого компьютера.

- В кабинете системного администратора располагается серверное оборудование, осуществляется мониторинг работы сети предприятия, контроль безопасности и сохранности информационных баз, проводится ремонт и плановое обслуживание оргтехники.
- В отделе кадров при помощи компьютера выполняются работы по подготовке информации в пенсионный фонд: индивидуальные сведения, формы СЗВК и отчетной документации по формам установленным Законодательством РФ. Вводятся данные о принятых и уволенных работниках предприятия в программе «1С-камин» для расчета заработной платы, но не установлена программа для работы самого отдела, что значительно снижает производительность. В отделе была произведена плановая замена устаревшей техники на современную. В 2009 году планируется установка дополнительного автоматизированного рабочего места и приобретение программного продукта для отдела кадров.
- В производственный отдел приобретены современные компьютеры, обновлены три рабочих места, теперь имеется возможность выполнять ресурсоемкие задачи в графических приложениях – проектные чертежи и схемы. Планируется приобретение нового многофункционального печатающего устройства и монитора.
- В сметно-договорном отделе установлена и поддерживается программа «БАРС-12.04» сетевого исполнения, доступ к сметной базе имеют работники производственного отдела согласно специфике своей работы. В 2009 году планируется приобретение нового многофункционального печатающего устройства в отдел.
- Сайт предприятия, созданный на бесплатном сервере: <http://lenskstroy.narod.ru>, также поддерживался в 2008г.
- В расчетной бухгалтерии произведена модернизация работы программного обеспечения, без замены оборудования, для ускорения обработки информации программы «1С – КАМИН». Используются программные продукты подготовки электронной отчетности «НДФЛ», «СБИС», используется табличный редактор «EXCEL». В бухгалтерии начато внедрение программного продукта «1С-Бухгалтерия» конфигурация «Подрядчик строительства», для чего привлечен сторонний специалист, планируется обучение своих кадров. А также есть необходимость подключить к системе отдел материального снабжения, а поскольку его местоположение удалено от офисного здания организации, необходимо приобретение дополнительного оборудования и прокладка или аренда прямого провода. Используется программа «Консультант-

плюс» локальные версии для бухгалтера и для юриста, устанавливаются регулярные обновления информационных баз.

На предприятии все еще используется морально и технически устаревшая техника, которая часто выходит из строя, не позволяет устанавливать программное обеспечение современного уровня. Требуется полная замена таковой.

Необходима покупка и установка сетевого лицензированного продукта антивирусной защиты.

Программа технического перевооружения, заложенная на 2008 год, не выполнена в полном объеме. Поэтому все запланированные необходимые замены устаревшей техники, а также новые приобретения будут заложены в программу технического перевооружения на следующий год.

4. 6. Материально-техническое снабжение.

Материально-техническое снабжение ОАО «АЛРОСА-Ленскстрой» за отчетный период осуществлялось службой инженерной подготовки ПТО, занимающейся определением потребности в строительных материалах, инструменте, электротехнической продукции, оборудовании, горюче-смазочных материалов, металлопрокате, панелей и т.д., а также формировании годовых, квартальных и месячных заявок на их поставку, а также отделом технического снабжения в обязанность которых входит отправка месячных заявок в УКС г. Мирного и УМТС АК «АЛРОСА» и реализация выделенных УМТС АК «АЛРОСА» строительных материалов, металлопроката, горюче-смазочных материалов с Ленского отделения УМТС и других отделений УМТС находящихся в г. Мирном, Удачном, Айхале, а также реализация железобетонных изделий, мелких блоков, керамзита полистерола и КСМ Мирнинского треста для строительства объектов АК «АЛРОСА» в г. Ленске и других объектах согласно титула УКС АК «АЛРОСА». В обязанность ОТС входит обеспечение правильной приемки всех поступающих грузов, их складирование, хранение, а также доставка на строящиеся объекты согласно лимитно-заборных карт составленных ПТО и недельно-суточных заявок строительных участков ОАО "АЛРОСА - Ленскстрой" подаваемых еженедельно в ОТС.

В прошедшем 2008 году основную номенклатуру материалов ОАО "АЛРОСА - Ленскстрой" закупали сами. УМТС АК «АЛРОСА» была принята от нас заявка всего 10,0 млн. руб. частично цемент и металлопрокат.

В межнавигационный период по дополнительному закупу для строительства объектов ОАО "АЛРОСА - Ленскстрой" из городов Якутск, Новосибирск, Братск, Иркутск, Челябинск, Москва и других городов были приобретены следующие материалы:

4. Арматура
5. Металлопрокат
6. Трубы
7. Металлосайдинг
8. Профнастил
9. Панели
10. Окна, двери
11. Кабельно-проводниковая продукция
12. Запасные части к краново-бульдозерной технике, автомобилям

13. Утеплитель
 14. Спецодежда и средства защиты
 15. Инструмент
 16. Всевозможные клеи и шпаклевки
- И другое.

ОАО «АЛРОСА-Ленскстрой» на годовую программу строительного-монтажных работ по капитальному строительству согласно ВПТС УКСа г. Мирного заключает договора на поставку материально-технических ресурсов с УКС г. Мирного, а они с УМТС АК «АЛРОСА» от которых мы непосредственно получаем материально-технические ресурсы согласно их разрядок в Ленском отделении УМТС и других отделениях УМТС компании, а также ОАО "АЛРОСА - Ленскстрой" заключает договора на переработку грузов с Усть-Кутским отделением УМТС и другими переработчиками в Усть-Куте например, «АЛРОСА-Терминал», в Ленске с ЛО УМТС, ПУ АДТ (перевозка автомобильным транспортом, переработка грузов в речном порту по навигации), а также судоходной компанией «АЛРОСА-Лена» и другими перевозчиками для перевозки грузов по реке из Усть-Кута, кроме договоров на капитальное строительство, заключаются договора на капитальный и текущий ремонт с подразделениями компании АК «АЛРОСА». При недостаточных объемах производства заключаются договора со сторонними организациями. По договорам на капитальный и текущий ремонт согласно приказа президента компании АК «АЛРОСА» все материально-технические ресурсы для производства работ должен поставлять Заказчик, но это не делается. В этом случае ОАО "АЛРОСА - Ленскстрой" берет на себя обязательство обеспечение данных работ материалами самостоятельно, в чем непосредственно принимает участие ОТС и ПТО ОАО "АЛРОСА - Ленскстрой" т.е. обеспечивает их закуп, доставку в г. Ленск по навигации и автотранспортом по зимнику, осуществляет их хранение, переработку и выдачу на строящиеся объекты согласно заявок участков.

Основным поставщиком пилопродукции в 2008 году были «АЛРОСА-Леспром», «Алмазы Анабара» и ЗАО «Юпитер».

Отсутствует полностью поставка УМТС АК «АЛРОСА» на РЭНовские нужды, все это мы покупаем сами.

На складах ОТС за отчетный период проводились выборочные инвентаризации, а также инвентаризации и передачи материальных ценностей при уходе в отпуск кладовщиков.

Материально-технических ресурсов на начало отчетного периода было в пределах 44577 тысяч руб., на конец года материальные остатки составили 60176 тыс. руб.

Увеличение остатков материально-технических ресурсов на конец 2008 года в размере 15599 тысяч руб. произошло из-за консервации объекта «ББО» на 2009 год АК «АЛРОСА».

Под строительство объекта «ББО» были закуплены материалы для выполнения работ в I, II квартале 2009 года чтобы хватило материальных ресурсов до наступления навигации.

По оборотной таре (контейнеры, поддоны) в течении данного отчетного периода задолженности по Ленскому отделению УМТС не имели, вся оборотная тара по Мирнинскому КСМ, также была возвращена в указанные сроки, что подтверждается актами сверок с данными предприятиями..

Предложения.

Чтобы все материально-технические ресурсы для капитального и текущего ремонта объектов АК «АЛРОСА» выделялись напрямую в ОАО «АЛРОСА-Ленскстрой» через УМТС или Заказчика.

РАЗДЕЛ № 5.

Смета затрат на производство и реализацию продукции (работ, услуг) ОАО "АЛРОСА - Ленскстрой" на 2008 г.

№	Наименование	2007 г факт	2008г.				Факт 2008г. к 2007 г. %
			План	Факт	откл. (+;-)	откл. %	
1.	Материалы	78702	145647	139098	-6549	95,50	176,7
2.	Топливо	10005	15467	16232	765	104,95	162,2
3.	Энергия	3904	3899	5904	2005	151,42	151,2
	- э/энергия	3216	3173	4429	1256	139,58	137,7
	- теплоэнергия	457	479	738	259	154,07	161,5
	- вода	231	247	737	490	298,38	
4.	Услуги сторонних организаций	138563	105100	159981	54881	152,22	115,5
5.	Амортизация	2425	3244	3689	445	113,72	152,1
6.	Заработная плата	66458	58692	101753	43061	173,37	153,1
7.	Единый социальный налог	15428	14104	20819	6715	147,61	134,9
8.	Прочие расходы	5499	7830	9355	1525	119,48	170,1
	Итого прямых затрат:	320984	353983	456831	102848	129,05	142,3
9.	Налоги и платежи	1301	600	1535	935	255,83	118,0
	в том числе:						
	Налог на добычу полезных ископаемых	849	333	843	510	253,15	99,3
	Водный налог	2	4	2	-2	50,00	100,0

	Экологический налог	22	16	40	24	250,00	181,8
	Земельный налог	181		390	390		215,5
	Транспортный налог	247	244	260	16	106,56	105,3
	За пользование недрами	0	3	0	-3	0,00	
	ВСЕГО затрат:	322285	354583	458366	103783	129,27	142,2
10.	Непроизводственные счета						
11.	Изменение остатков расходов будущих периодов	255	37	3751	3714	10137,84	1471,0
12.	Изменение остатков незавершенного производства						
13.	Изменение остатков резервов предстоящих платежей						
14.	Содержание заказчика						
	Производственная себестоимость-всего	322030	354546	454615	100069	128,22	141,2

5.1. Расшифровка к смете затрат.

Наименование показателей	Факт 2007	2008				факт 2008г. к 2007г., %
		План	Факт	откл. (+;-)	откл. , %	
1	3	4	5	6	7	8
Затраты на производство и реализацию продукции (работ, услуг) - всего	322285	354583	458366	103783	129,27	142,22
в том числе:						
Материальные затраты	228477	266527	315351	48824	118,32	138,02
в том числе сырье и материалы	78702	145647	139098	-6549	95,50	176,74
Плата за использованное природное сырье	231	247	737	490	298,38	319,05
в том числе:						
- плата за воду, забираемую из водохозяйственных систем	231	247	737	490	298,38	319,05
Работы и услуги производственного характера, выполненные сторонними организациями	135866	101514	154117	52603	151,82	113,43
из них:						
- прочие работы, услуги	43243	11319	80791	69472	713,76	186,83
в том числе:						
промышленного характера	261	250	2590	2340	1036,00	992,34
производственного характера	21714	2493	48457	45964	1943,72	223,16
транспортные услуги	21268	8576	29744	21168	346,83	139,85
- строительного характера	92623	90195	73326	-16869	81,30	79,17
в том числе:						

- капстроительство	92076	87645	72133	-15512	82,30	78,34
- ремонтные работы	547	2550	1193	-1357		218,10
Топливо	10005	15467	16232	765	104,95	162,24
в том числе:						
- продукты нефтепереработки	7561	12120	12962	842	106,95	171,43
- нефть	2444	3347	3270	-77	97,70	133,80
- уголь						
Энергия	3673	3652	5167	1515	141,48	140,68
в том числе:						
- электрическая энергия	3216	3173	4429	1256	139,58	137,72
- тепловая энергия	457	479	738	259	154,07	161,49
Затраты на оплату труда	66458	58692	101753	43061	173,37	153,11
в том числе:						
оплата учебных отпусков	249	261	396	135	151,72	159,04
Единый социальный налог	15428	14104	20819	6715	147,61	134,94
Амортизация основных фондов	2425	3244	3689	445	113,72	152,12
Прочие затраты	6656,1	9011	12059	3048	133,83	181,17
в том числе:						
- износ по нематериальным активам						
- арендная плата	1839	3809	2885	-924	75,74	156,88
- вознаграждения за изобретения и рационализаторские предложения						
- обязательные страховые платежи	757	800	1034	234	129,25	136,59
- добровольные страховые платежи	41	4	699	695	17475,0	1704,88
- представительские расходы	21	180	42	-138	23,33	200,00

23

Наименование показателей	Факт 2007 Г.	2008 г.				факт 2008г. к 2007г., %
		План	Факт	откл. (+;-)	откл. , %	
1	3	4	5	6	7	8
- суточные и подъемные	0	32	0	-32	0,00	
- налоги, включаемые в себестоимость продукции	1301	600	1535	922	255,83	117,98
<i>арендная плата за землю</i>						
<i>плата за загрязнение окружающей среды</i>	22	16	40	24	250,00	181,82
<i>налог на добычу полезных ископаемых</i>	849	333	843	510	253,15	99,29
<i>плата за пользование водными объектами</i>	2	4	2	-2	50,00	100,00
<i>земельный налог</i>	181		390	390		215,47
<i>на пользование недрами</i>	0,1	3		-3	0,00	0,00
<i>транспортный налог</i>	247	244	260	16	106,56	105,26
- услуги сторонних организаций	2697	3586	5864	2278	163,52	217,43
<i>их них:</i>						
<i>- связи</i>	625	760	913	153	120,13	146,08

- информационно-вычислительное обслуживание	1	321	157	-164	48,91	15700,00
- вневедомственной охраны	73	77	1090	1013	1415,58	1493,15
- рекламных агентств и аудиторских организаций	695	587	339	-248	57,75	48,78
- пассажирского транспорта	36	370	227	-143	61,35	630,56
- ТБ	41	450		-450	0,00	0,00
- коммунального хозяйства	632	579	2296	1717	396,55	363,29
- услуги нотариальных и юридических контор			10	10		
- образования	593	301	699	398	232,23	117,88
- здравоохранения	0	100	88	-12	88,00	
- геодезической и гидрометеорологических служб.			1	1		
- оплата работ по лицензированию	1	41	44	3		
другие затраты (расшифровать)	2841	3005	4695	1690	156,24	165,26
в том числе:						
- изготовление бланков		97				
- оплата работ по сертификации	4	97	3	-94	3,09	75,00
- изготовление ПСД	703		951	951		135,28
- отвод земли	55		77	77		140,00
- содержание технадзора		1016				
- госповерка, калибровка, дозиметр. контроль измерительных приборов и метролог. контроль	32	30	44	14	146,67	137,50
- услуги по техосмотру	13	18	12	-6	66,67	92,31
- информационное обслуживание	81	31	75	44		92,59
- периодическая печать и техническая литература	104	192	110	-82	57,29	105,77
- выплаты социального характера	1849	1524	3423	1899	224,61	185,13

РАЗДЕЛ № 6.**Себестоимость продукции (работ, услуг).**

По итогам работы за 2008 год ОАО "АЛРОСА-Ленскстрой" имеет балансовую прибыль 1380 тыс. руб., прибыль от реализации продукции – 2065 тыс. руб.

**Анализ себестоимости СМР
по ОАО "АЛРОСА-Ленскстрой" за 2008 год**

Статьи затрат	Ст-ть СМР, тыс.руб.	Себестоимость, тыс.руб.	+ экономия - перерасход
1.1. Прямые затраты - всего	246511	261146	-14635
В том числе:			
- материалы	190290	179337	+10953
- основная з/плата рабочих	30288	33432	-3144
- эксплуатация машин и механизмов	25933	48377	-22444
1.2. Накладные расходы	46588	66901	-20313
1.3. Плановые накопления	19425		+19425
<i>Всего объем работ</i>	<i>312524</i>	<i>328047</i>	<i>-15523</i>

Плановая прибыль от реализации СМР - 19425 т. руб., фактически убытки от реализации СМР – 15523 тыс. руб.

Причины невыполнения плана по прибыли:**1. Капстроительство.****1.1 ЛО УКС АК «АЛРОСА»**

За 2008 год по объектам ЛО УКС выполнено работ на сумму 117089 тыс. рублей. Себестоимость работ составила – 135716 тыс. рублей. Убытки по объектам ЛО УКС составили 18627 тыс.рублей. Значительное увеличение себестоимости выполненных работ произошло по объекту «Блок биологической очистки в г. Ленск» - убытки составили 15247 тыс.руб.

Причина:

Из-за отсутствия разрешительных документов, экспертизы проекта, были приостановлены работы по объекту до июня месяца. В течение первого полугодия велись работы не в полном объеме, произошел простой техники, трудовых ресурсов. Неоднократные внесения изменений в проект, привели к дополнительным затратам. Из-за отсутствия решения по замене привязки фундаментов «Энергокомплекса» были выполнены работы, которые переделывались без оплаты. Дополнительные

затраты понесли по бурению скважин под опоры ограждения. Затраты превысили нормативные в три раза. Стройплощадка была отведена на бывшей свалке металлолома, что затрудняло ведение работ.

- «Работы по гарантийным обязательствам АРМ» - убытки в сумме 1032 тыс.руб.

Причина:

При производстве земляных работ по выемке грунта под септик был произведен обрыв кабеля. Восстановительные работы произведены за свой счет.

- «Внеплощадочные сети ББО» - прибыль в сумме 724 тыс.руб.

- затраты по ранее введенным объектам, согласно гарантийных обязательств, составили 3072 тыс. рублей.

1.2. ГУ ИД по ЛПП и ОВР.

По заказчику ГУ ИД по ЛПП и ОВР велись работы по объекту «Инженерная защита от паводковых вод г. Ленска».

Собственными силами выполнено работ на сумму 140357 тыс. рублей. Себестоимость работ составила – 129692 тыс.рублей . Прибыль составила 10665 тыс. рублей. По объекту выполнена плановая прибыль на 113%.

1.3.ООО «Строитель». Объект « Благоустройство здания РНУ в г.Ленск»

По объекту выполнено работ на сумму 3394 тыс.рублей. Себестоимость работ составила 5130 тыс. рублей. Результат убытки в сумме – 1736 тыс.рублей.

Причина: Не приняты заказчиком к оплате работы в сумме 2047 тыс.рублей.

1.4.ООО «Востокнефтепровод» Объект «ЛЭС г.Ленск»

По объекту выполнено работ собственными силами в сумме 48031 тыс. рублей. Себестоимость работ составила – 54402 тыс. рублей. Убытки в сумме 6371 тыс. рублей.

Причина: Низкая организация производства работ. Из-за отдаленности объекта и ведения работ в зимний период увеличились затраты по перебазировке техники и по необходимости прогрева техники в неурочное время.

1.5.ООО «Волгаэнергострой» Антенная мачта.

По объекту начаты работы в декабре. Заказчиком выполненные работы не приняты к оплате, ввиду не подписания контракта 2008 годом. Затраты составили 240 тыс.рублей.

1. Ремонтные работы.

За 2008 год выполнены ремонтные работы собственными силами в сумме – 2092 тыс. рублей. Себестоимость работ составила 1204. Прибыль составила 888 тыс.руб.

Анализ себестоимости работ по статьям затрат.

1. Экономия по статье «материалы» составила 10953 тыс.руб. Объясняется децентрализованным закупом, заключением договоров, согласно тендерных торгов, с более дешевыми поставщиками материалов и услуг, при котором значительно снижаются издержки на внешний транспорт. Доставка материалов производится в летний период водным транспортом. В результате стоимость материалов ниже по сравнению с УМТС АК «АЛРОСА».

1. По статье «Заработная плата» перерасход составил 3144 тыс.руб. Объясняется дополнительными выплатами ввиду изменения режима работ на сумму 2663 тыс.руб., в т. ч по видам оплат: ночные – 841 тыс. руб., работа в выходные дни – 1376 тыс. руб., сверхурочные – 447 тыс.руб. Во втором полугодии 2008 года предприятие перешло на двухсменный режим работы, чтобы выполнить плановый объем СМР в срок и в полном объеме. Заключение договора с ГУ ИД по ЛПП и ОВР в 3-ем квартале по объекту «Инженерной защите от паводковых вод г. Ленска» и приостановление работы на объекте «Блок биологической очистки в г. Ленске» из-за отсутствия разрешения на производство работ. Большой объем строительно-монтажных работ пришелся на 3 и 4 квартал года . Заказчиком дополнительно данные затраты не компенсированы.

3. Практически по всем объектам фактические затраты по статье «Механизмы» превысили нормативные. Неэффективное использование техники и низкая организация работ, высокие технологические простои техники, выше нормативных, повлекли за собой удорожание себестоимости на 22444 тыс.руб.

4. По статье «Накладные расходы» перерасход составил 20313 тыс. руб. При плановых затратах на 2008 год в сумме 60065 тыс.рублей фактические затраты составили 76141 тыс.рублей, увеличением условно-постоянных затрат на 23,2% .

РАЗДЕЛ № 7.

Финансовое состояние.

7.1. Основные фонды.

Группы	Баланс. ст-ть на 1.01.07	Износ на 1.01.07	% износа	Баланс. ст-ть на 1.01.08	Износ на 1.01.08	% износа	Баланс. ст-ть на 1.01.09	Износ на 1.01.09	% износа
Здания	3119	1890	60	7110	2022	28	10424	2609	25
Сооружения	2052	1099	53,5	2052	1181	58	2052	1259	61
Раб. машин и оборуд.	17627	12199	69,2	18208	13826	76	18905	15552	82
Транспорт	6816	5353	78,5	6641	5766	87,0	8212	5127	62
Произв. инвентарь	288	288	100	288	288	100	288	288	100
Всего:	29902	20912	70	34299	23083	67	39881	24835	62

Обновление основных фондов

Группы	Баланс ст-ть 1.01.07	Пос тупи ло	% обнов ления	Выбы ло	% выбы тия	Баланс ст-ть 1.01.08	Пос тупи ло	% обнов ления	Выбы ло	% выбы тия
Здания	3119	3991	128			7110	3314	47		
Сооружения	2052					2052				
Раб. машин и оборуд.	17627	932	5	352	2	18208	1087	6	390	2
Транспорт	6816			175	2,6	6641	3362	50	1791	27
Произв. инвентарь	288					288				
Всего:	29902	4923	16	527	1,8	34299	7763	23	2181	6,4

7.2. Анализ финансового состояния.

В отчетном периоде наблюдалось относительно устойчивое финансовое состояние предприятия. Расчеты с Заказчиками производились перечислением средств на расчетный счет, а также взаимозачетами.

Дебиторская задолженность по состоянию на 1.01.2008 г. составляет 35716 т. руб., в том числе просроченная – 26394 т. руб.

Кредиторская задолженность поставщикам составляет на 1.01.2008 г. 74863 т. руб., в том числе просроченная – 12899 т. руб.

Задолженность по заработной плате составляет 4600 т. руб.

Аналитическая группировка и анализ статей актива баланса

Актив баланса	На начало периода		На конец периода		Отклонение, т. руб.	Темп рост. %
	т. руб	% к итогу	т.руб.	% к итогу		
1. Имущество всего	116031		225486		109455	48,5
1.1. Иммобилизованные активы	22615	19,5	26466	11,7	3851	14,6
1.2. Оборотные активы	93416	80,5	199020	88,3	105604	53,06
1.2.1. Запасы	47744	41	67094	30	19350	28,8
1.2.2. НДС по приобр. ценностям						
1.2.3. Дебиторская задолженность	35716	31	128687	57	92927	72,2
1.2.4. Денежные средства и прочие	9956	8,6	3239	1,4	-6717	-207,4
1.3. Убытки и использование прибыли	21151	18	19386	8,6	-1765	-9,1

Аналитическая группировка и анализ статей пассива баланса

Источники средств	На начало периода		На конец периода		Отклоне- ние, т. руб.	Удель- ный вес изм. в %
	т. руб	уд. вес	т. руб.	уд. вес		
1. Всего источников	116031		225486		109455	48,5
1.1. Собственные (раздел IV баланса)	40099	35	38214	17	-1885	-4,9
1.1.1. Уставной капитал	15215	13	15215	6,7		
1.1.2. Добавочный капитал	1294	1,1	1174	0,5	-120	-10,2
1.1.3. Резервные фонды по законод.	2439	2,1	2439	1,1		
1.1.4. Фонд накопления						
1.1.5. Фонд социальной сферы	18591	16	18006	8	-585	-3,25
1.1.6. Целевые финансирования и пос.						
1.1.7. Нераспр. прибыль прошлых лет						
1.1.8. Нераспр. прибыль отчетного	2560	2,2	1380	0,6	-1180	-85,5

года						
2.1. Заемные	75932	65,4	187272	83	111340	59,5
2.1.1. Долгосрочные обязательства						
2.1.1.1. Долгосрочные кредиты						
2.1.1.2. Долгосрочные займы						
2.1.1.3. Прочие долгоср. пассивы						
2.1.2. Краткоср. финансовые обязательства	75932	65	187272	83	111340	59,5
2.2.1. Краткосрочные кредиты						
2.2.2. Краткосрочные займы						
2.2.3. Кредиторская задолженность	74863	64	185852	82	110989	59,7
Прочие	1069	1	1420	1	351	24,7

Анализ состояния запасов и затрат

Запасы и затраты	Абсолютные величины		Удельные веса		Изменения			
	на нач. года	на конец года	на нач. года	на конец года	в абс. велич.	в удел. весах	в % к велич. на нач. года	в % к измен. общ. велич. запасов и затрат
Производственные запасы	44577	60176	93	90	+15599	-3	135	32,3
Незавершенное производство								
Расходы будущих периодов	3167	6918	7	10	3751	+3	218	7,9
Готовая продукция								
Товары								
Прочие запасы и затраты								
Общая величина	47744	67094	100	100	+19350		140,5	40,5

запасов и затрат								
------------------	--	--	--	--	--	--	--	--

Аналитические коэффициенты
по ОАО "АЛРОСА-Ленскстрой" за 2004 г. – 2008 г.

Показатели	2004 г.	2005 г.	2006 г.	2007 г.	2008 г.
1. Оценка активной части основных средств	23869	24796	24443	24849	27117
- доля активной части основн. Средств	80,9%	81,49%	81,74%	72%	68%
- процент износа основн. средств	57%	64%	70%	67%	62%
- процент обновления осн. средств	1%	4%	5%	14,35%	23%
- процент выбытия основн. средств	1%	1%	7%	1,5%	6,4%
2. Оценка ликвидности					
- величина собственных оборотных средств	95706	66260	77215	93416	199020
- коэффициент текущей ликвидности	1,6	1,37	1,33	1,23	1,07
- коэффициент абсолютной ликвидности	0,02	0,17	0,079	0,13	0,017
- доля оборотных средств в активах	84,05%	74,7%	77,1%	80,5%	88,3%
- доля производственных запасов в текущих активах	36,7%	64,5%	67,1%	51,1%	33,7%
- доля собственных оборотных средств в покрытии запасов	100%	100%	100%	100%	100%
3. Оценка финансовой устойчивости					
- коэффициент соотношения дебиторской и кредиторской задолженности	0,939	0,27	0,26	0,48	0,69
4. Оценка деловой активности					
- производительность труда (в ценах 1991 г. за 2004 г., 2005 г.; в ценах 2001 г. за 2006 г.-2008 г.), тыс. руб.	21,254	29,350	304,4	416,9	383,2
- производительность труда (в текущих ценах), тыс. руб.		518,67	646,5	824,2	1081,4
- фондоотдача	5,3	6,21	6,3	6,9	11,451
- коэффициент оборачиваемости средств (в оборотах)	2,01	3,3	2,82	2,81	2,37
- коэффициент оборачиваемости средств (в днях)	181,5	110,6	129,4	129,9	153,8
- оборачиваемость производственных запасов (в оборотах)	4,82	6,28	4,02	5,06	7,95
- оборачиваемость производственных запасов (в днях)	75,66	58,12	90,8	72,13	45,89
- оборачиваемость дебиторской задолженности (в днях)	52,67	83,14	81,35	23,7	74,31
- оборачиваемость кредиторской	47,74	22,04	26	25,85	88,72

задолженности					
- оборачиваемость собственного капитала	3,7	4,81	4,84	5,9	11,66
- оборачиваемость основного капитала	9,26	11,2	11,3	14,32	27,87
- коэффициент собственных и заемных средств к величине собственных средств	1,45	1,37	1,5	1,89	1,07
5. Оценка рентабельности					
- рентабельность реализованной продукции	0,71	0,91	2,65	3	0,45
- рентабельность основной деятельности	0,08	0,2	2	0,7	-4,73
- коэффициент фондорентабельности	11,57	6,34	1,82	1,62	7,29
6. Оценка положения на рынке ценных бумаг					
- доход на акцию (руб.)	3,14	0,68	6,79	5,08	0,0027
- ценность акции (руб.)	30	30	30	30	30
- рентабельность акции	0,10	0,02	0,23	0,17	0,0001
Дивидендный выход	-	-	-	-	-

По состоянию на 1.01.09 г. изменения в структуре баланса характеризуются ниже приведенными данными:

Наименование показателей	на 01.01.05 г.	на 01.01.06 г.	на 01.01.07 г.	на 01.01.08 г.	на 01.01.09 г.	отклонение ±
Структура активов						
1. Внеоборотные активы	18156	22467	22864	22615	26466	+3851
в % к итогу баланса	15,94	25,18	22,84	19,5	11,7	-7,8
2.оборотные активы	95706	66742	77215	93416	199020	+105604
в % к итогу баланса	84,05	74,82	77,15	80,5	88,3	+7,8
3. Убытки						
в % к итогу баланса						
Баланс	113862	89209	100079	116031	225486	+109455
Структура пассивов						
1. Собственный капитал	41128	38879	40038	40099	38214	-1885
в % к итогу	36,12	43,58	40	35	17	-18
2. Долгосрочные обязательства						
в % к итогу баланса						
3. Краткосрочные обязательства	59678	50333	60041	74863	185852	110989
в % к итогу баланса	52,41	56,42	60	65	82	+17
Баланс	113862	89209	100079	116031	225486	109455
Справочно:						
1. Собственный капитал	41128	38876	40038	40099	38214	-1885
в % к собственному капиталу						
2. Убытки и задолженность учредителей						

в % к собственному капиталу					
-----------------------------	--	--	--	--	--

Из приведенных данных видно, что стоимость внеоборотных активов к началу 2009 года увеличилась на 3851 по сравнению с данными на 01.01.2008 г., их удельный вес уменьшился на 7,8%, с 19,5% до 11,7%. Оборотные средства увеличились на 105604 тыс. руб., с 93416 тыс. руб. до 199020 тыс. руб., их удельный вес в стоимости имущества увеличился на 7,8%, с 80,5% до 88,3%.

Запасы сырья, материалов увеличились на 19350 тыс. руб., с 47744 тыс. руб. до 67094 тыс. руб., или на 28,8%.

Объем дебиторской задолженности увеличился на 92927 тыс. руб., с 35716 тыс. руб. до 128687 тыс. руб., и составил 57% от стоимости всего имущества.

Собственный капитал общества уменьшился на 1885 тыс. руб., с 40099 тыс. руб. до 38214 тыс. руб., или на 4,9%. Величина собственных оборотных средств уменьшилась на 5736 тыс. руб., с 17484 тыс. руб. до 11748 тыс. руб.

Краткосрочные обязательства общества увеличились на 111340 тыс. руб., с 75932 тыс. руб. до 187272 тыс. руб., или на 59,5%.

Прирост имущества произошел:

- за счет собственных средств на 7763 тыс. руб.;

Для оценки финансового состояния используется ряд показателей ликвидности, финансовой устойчивости, платежеспособности.

Коэффициент текущей ликвидности снизился на 0,16, с 1,23 до 1,07; по сравнению с 2006 г. снизился на 0,26, с 1,33 до 1,07. При рекомендуемом значении до 3, и нормативном значении не менее 2.

Коэффициент срочной ликвидности снизился на 0,113, с 0,13 до 0,017 при рекомендуемом значении от 0,3 до 0,5. Таким образом, за 2008 год предприятие усугубило неспособность погасить текущие обязательства за счет текущих активов.

Коэффициент абсолютной ликвидности снизился на 0,113, с 0,13 до 0,017 при рекомендуемом значении от 0,2 до 0,3. Таким образом, за 2008 год предприятие усугубило неспособность погасить текущие обязательства за счет денежных средств.

Соотношение заемного и собственного капитала увеличилось на 3, с 1,9 до 4,9.

Таким образом, за 2008 год зависимость общества от заемных средств снизилась.

Уровень собственного капитала (коэффициент автономии) снизился на 0,176, с 0,346 до 0,17 при рекомендуемом значении больше 0,5.

Коэффициент обеспеченности собственными средствами снизился на 0,14, с 0,38 до 0,24 при рекомендуемом значении больше 0,1.

Устойчивость финансового состояния можно охарактеризовать уровнем и динамикой коэффициента дебиторской задолженности к кредиторской

2004 г.	2005 г.	2006 г.	2007 г.	2008 г.
$\frac{56045}{59678}=0,94$	$\frac{13036}{48362}=0,27$	$\frac{15382}{58108}=0,26$	$\frac{35716}{74863}=0,48$	$\frac{128687}{185852}=0,69$

Более благоприятно для устойчивости финансового состояния значение этого коэффициента >1. По сравнению с данным 2007 г. коэффициент возрос на 0,21 и все же кредиторская задолженность не обеспечена дебиторской, финансовое состояние следует оценить как устойчивое.

В результате проведенного анализа финансового состояния предприятия можно сделать следующие выводы:

1. Коэффициент текущей ликвидности на конец анализируемого периода должен иметь значение не менее 1 – фактически 1,07.
2. Коэффициент обеспеченности собственными средствами должен иметь значение не менее 0,1 – фактически 0,06.

При этом следует иметь в виду, что ОАО "АЛРОСА-Ленскстрой" сталкивается с несвоевременной оплатой заказчиками ИД ГУ ДЕЗ по РВР за выполненные СМР и инфляционными процессами, что отрицательно сказывается на платежеспособности предприятия.

В результате анализа можно сделать выводы:

1. Коэффициент текущей ликвидности - 1,07 при нормативном значении не менее 1.
2. Коэффициент обеспеченности собственными средствами – 0,06 при рекомендуемом значении не менее 0,1.

Финансовое состояние предприятия можно считать устойчивым и платежеспособным, так как выдержаны показатели ликвидности, финансовой устойчивости, платежеспособности в пределах рекомендуемых значений.

7.3. Бухгалтерский учет и контроль.

Бухгалтерский учет в ОАО "АЛРОСА-Ленскстрой" ведется в соответствии с требованиями, установленными Законом «О бухгалтерском учете», другими нормативными документами, осуществляется бухгалтерскими службами Общества.

Отчетным финансовым годом для бухгалтерского учета считается календарный год – с 1 января по 31 декабря включительно. Месячная и квартальная отчетность является промежуточной и составляется нарастающим итогом с начала отчетного периода.

Бухгалтерский учет имущества, обязательств и хозяйственных операций ОАО "АЛРОСА-Ленскстрой" ведется в валюте Российской Федерации – в рублях.

Имущество, являющееся собственностью ОАО "АЛРОСА-Ленскстрой", учитывается на балансе ОАО "АЛРОСА-Ленскстрой".

Бухгалтерский учет имущества, обязательств и хозяйственных операций ведется путем двойной записи на взаимосвязанных счетах бухгалтерского учета, включенных в рабочий план счетов бухгалтерского учета ОАО "АЛРОСА-Ленскстрой". Данные аналитического учета соответствуют оборотам и остаткам по счетам синтетического учета.

В бухгалтерском учете ОАО "АЛРОСА-Ленскстрой" текущие затраты на производство продукции и капитальные вложения учитываются отдельно.

Хозяйственные операции отражаются в регистрах бухгалтерского учета в хронологической последовательности и группируются по соответствующим счетам бухгалтерского учета.

Бухгалтерский учет соответствует требованиям:

- нормативных актов, регламентирующих организацию и методологию бухгалтерского учета;
- налогового законодательства в части полного и достоверного определения базовых данных для исчисления налогов;
- законных и подзаконных актов, устанавливающих порядок расчетов и платежей во внебюджетные фонды.

ОАО "АЛРОСА-Ленскстрой" составляет квартальную (годовую) бухгалтерскую отчетность в объеме и по формам, определяемым инструкцией о порядке их заполнения, утвержденной Минфином России, представляет учредителям – в сроки, определенные учредительными документами, органам государственного управления, банкам, другим пользователям – в сроки, установленные Законом «О бухгалтерском учете».

Материально-производственные запасы принимаются к бухгалтерскому учету по фактической себестоимости. При отпуске материально-производственных запасов в производство их оценка производится по средней себестоимости.

Выручка для целей налогообложения определяется по выполненным работам.

В 2008 году в связи с изменением законодательства России учетная политика была изменена в соответствии с положениями бухгалтерского учета и новыми требованиями налогообложения.

РАЗДЕЛ №8.

Персонал. Труд. Заработная плата.

8.1. Персонал.

1. Обеспечение предприятия рабочими кадрами

Обеспеченность предприятия рабочими кадрами, специалистами в 2008г. осуществлялась через Центр занятости труда г. Ленска, в частном порядке, привлечением работников из Ленского района, из Республик Армения, Украина, Таджикистан, Кыргызстан, из г.Ленинск-Кузнецкий Кемеровской области РФ.

2. Качественный состав работающих:

Списочный состав работников на 01.01.2009г. составил 272 чел., в том числе РСС – 59 чел., рабочие – 213 чел.

Руководители, специалисты и служащие:

- руководители - 32 чел.

- специалисты - 26 чел.

- служащие - 1 чел.

Из них имеют высшее профессиональное образование – 29 человек, среднее профессиональное – 26 человек, среднее – 4 человека, в том числе молодых специалистов – 6 чел.

Обучаются в ВУЗах по заочной форме обучения в Высших учебных заведениях без отрыва от производства – 13 чел., из них инженерно-технических работников – 6 чел., рабочих – 7 чел.

Состав рабочих, занятых на основном производстве по специальностям:

1. Плотник-бетонщик - 14 чел.

2. Плотники - 27 чел.

3. Штукатуры-маляры - 16 чел.

4. Электросварщики ручной сварки - 13 чел.

5. Слесари-монтажники - 8 чел.

6. Дозировщики компонент. бетон. смеси - 4 чел.

7. Монтажники ЖБК, каменщики - 1 чел.

8. Электрогазосварщики - 5 чел.

ИТОГО: - 88 чел.

Работающих пенсионеров – 58 чел.

Из них: ИТР – 15 чел., рабочих – 43 чел.

3. Текучесть, сменяемость кадров.

В 2008 г. было принято на работу – 261 чел., уволено – 217 чел.

№ п/п	Уволено	Ед. изм.	2006г.	2007г.	2008г.
1	По собственному желанию	чел.	106	71	92
2	За нарушение трудовой дисциплины	чел.	2	12	5
3	По окончанию вахты	чел.	20	---	45
4	По окончанию временных и сезонных работ	чел.	18	59	16
5	На военную службу	чел.	---	---	---
6	С уходом на пенсию	чел.	12	7	7
7	По сокращению штатов	чел.	---	2	52
	Всего:	чел.	158	151	217

Коэффициент текучести кадров в 2008 г. составил:

$$T_k = (92 + 5) : 289 = 33,5\%$$

Где 92 чел. – число работников, уволенных по собственному желанию,
5 чел. – число работников, уволенных за нарушение трудовой дисциплины,
289 чел. – среднесписочная численность.

Коэффициент сменяемости кадров

$$S_k = 217 - (92 + 5) : 272 = 44,1\%$$

Где 217 - число работников, уволенных в 2008 году,
97 - число работников, уволенных по собственному желанию и нарушению
трудовой дисциплины,
272 – списочная численность на 01.01.2009 г.

	Ед. изм.	2006г.	2007 г.	2008 г.
Коэфф. текуч.	%	39,2	31,8	33,5
Коэфф. стес-ти	%	25,7	29,8	44,1

4. Подготовка и повышение квалификации рабочих кадров.

Подготовка и повышение квалификации работников в 2008 году осуществлялась через Учебный комбинат ПУ АДТ, индивидуальным обучением непосредственно на строительных площадках.

Прошли краткосрочные курсы повышения квалификации в Якутске в Центре повышения квалификации работников строительного комплекса Республики Саха (Якутия) Якутского государственного университета - 2 чел., в Москве в Государственной академии профессиональной переподготовки и повышения квалификации руководящих работников и специалистов – 1 чел.

В 2008 году прошли производственную практику из ВУЗов РФ - 1 чел., из ПУ-20 г.Ленска – 4 человека. В период летних каникул работали - 17 человек – учащихся средних общеобразовательных школ г.Ленска.

5. Анализ привлечения трудовых ресурсов из других регионов.

Всего в 2008г. было привлечено на работу из Республик Украина, Армения, Таджикистан, Кыргызстан – 64 чел.

Анализ привлечения трудовых ресурсов из Республик Украины, Армении, Таджикистан, Кыргызстан показал, что бригады отличались высокой производительностью труда, средний квалификационный разряд – 4, работы выполнены с хорошим качеством, нарушений производственной дисциплины не имели.

8.2. Труд и заработная плата.

В 2008 году на предприятии действовала система оплаты труда, соответствующая оплате труда на предприятиях АК «АЛРОСА».

Согласно ЕТС действует тарифная сетка для строительных подразделений с базовым коэффициентом 1,0.

Фонд оплаты труда за 2008 год составил 102558,1 руб., в том числе из себестоимости 102057,1 тыс.руб., в том числе по рабочим основного производства – 37841 тыс.руб. из себестоимости – 36412 руб. Средняя заработная плата составила 29573 руб., в том числе по основному виду деятельности – 29749 руб.

Средняя численность по предприятию составила 289 человек, в том числе по основному виду деятельности – 106.

**Показатели по труду предприятия
ОАО "АЛРОСА-Ленкстрой" за 2007 – 2008 гг.**

1	Численность, Чел.			Фонд заработной платы, тыс.руб.			Среднемесячная заработная плата 1 работающего, руб.			Производительность труда на 1 работающего		
	Факт		В % к 2007г.	Факт		В % к 2007г.	Факт		(гр.9/гр.8) в % к 2007г.	Факт		(гр.14/гр.13) в % к 2007г.
	2007г.	2008г.		2007г.	2008г.		2007г.	2008г.		2007г.	2008г.	
Всего из себестоимости	261	289	110,7	66858	102057	152,6	21347	29573	136,9	413,2	383,2	92,7
В т.ч. основн. деять	100	106	106,0	21410	36412	170,0	17842	29749	166,7	1088,3	799,6	73,5

Анализ производительности труда и ее влияние на объем СМР

Показатели	Ед. Изм.	2007 г.	2008 г.		%%	
			План	Факт	к плану 2008 г.	к факту 2007 г.
Объем С М Р собственными силами в ц.2001г.	тыс.руб.	107852	63992	110741	173,0	102,7
Среднесписочная численность	Чел.	261	243	289	118,9	110,7
Выработка	т.руб.	413,2	263,3	383,2	145,5	92,7

Снижение производительности труда составил 92,7 % к предыдущему году.

За счет снижения производительности труда не выполнен объем работ на сумму 8670,0 т. руб. $383,2 - 413,2 \times 289 = 8670,0$ т. руб. , что составляет 7,3 % от объема выполненных работ.

**Анализ соотношения темпов роста
производительности труда и заработной платы**

Данные о затратах средств на производство продукции:

№ п/п	Показатели	Ед. изм.	2007 г.	2008 г.		Коэффициенты опережения роста		
				План	Факт	план к ф.2007 г. (гр.5:4)	Фактическое выполнение	
							к 2007 г. (гр.6:4)	к плану 2008 г. (гр.6:5)
1	2	3	4	5	6	7	8	9

1	Объем СМР собственными силами в ц.2001г.	т.руб.	107852	63992	110741	0,593	1,027	1,731
2	Среднесписочная численность рабочих	Чел.	261	243	289	0,931	1,107	1,189
3	Выработка на 1 работающего (строка 1: стр. 2)	т.руб.	413,2	263,3	383,2	0,637	0,927	1,455
4	Фонд заработной платы (из себестоимости)	т.руб.	66858	58692	102057	0,878	1,526	1,739
5	Средняя заработная плата на 1 работающего (строка 4:стр.2)	Руб.	21347	20128	29428	0,943	1,378	1,462
6	Затраты по заработной плате на единицу продукции (строка 5: стр.3)	Руб.	0,052	0,076	0,102	1,480	1,961	1,342

Коэффициент опережения (снижения) темпов роста производительности труда над темпами роста средней заработной платы, по плану равен: $0,637 : 0,943 = 0,675$

по факту равен: $0,927 : 1,378 = 0,672$

т. е. плановое задание по этому показателю выполнено.

Индекс общих затрат по заработной плате на производство единицы продукции по плану был равен $0,943 : 0,637 = 1,480$, т. е. указанные затраты планировалось повысить на 48,0%; фактически повышение составило 46,8 % $1,378 : 0,927 = 1,468$. В результате такого соотношения между ростом производительности труда и средней заработной платы по общему ФЗП работающих экономия составила 488,6 тыс. руб.

$102057 \times (1,462 - 1,455) : 1,462 = - 488,6$ тыс. руб.

Анализируя фонд заработной платы по категориям, получаем:

РСС: $22838 \times (1,462 - 1,455) : 1,462 = - 109,3$ тыс. руб.

Рабочие: $79219 \times (1,462 - 1,455) : 1,462 = - 379,3$ тыс. руб.

Работы, проводимые в выходные, праздничные дни и сверхурочно, оговорены в приказах.

Система оплаты труда по рабочим

№ п/п	Наименование показателей	Ед. изм.	Вид оплаты рабочих	
			Сдельная	Повременная
1	Заработная плата	тыс. руб.	53098,0	26121,0
	В том числе премия	тыс. руб.	12253,4	3407,1
2	Средняя численность рабочих	Чел.	138	99
3	Средний заработок рабочих	Руб.	32064	21987

Баланс рабочего времени за 2008 год по предприятию

№	Наименование	Год
1	Всего явок и неявок	95526
	В том числе отработано ч/дней	51324
2	Всего неявок без праздничных и выходных дней	14187
	Очередной отпуск	8848
	Болезни	4681
	Отпуск по учебе	287
	Прогулы	58
	С разрешения администрации	0
	Отпуск по беременности и родам	0
	Активированные дни	0
	Отпуск по собственному желанию	313
3	Выходные и праздничные дни	30015
4	Среднесписочная численность	289
5	Отработано ч/часов	532842

РАЗДЕЛ №9.

Качество проектно-сметной документации

I. Объекты ЛО УКС АК «АЛРОСА»

1. *Блок биологической очистки – проект институтов ООО «Комплект-Экология» и «Сибгипрокоммунэнерго» г. Новосибирск.*

Строительство данного объекта было возобновлено после длительного перерыва. Проект был заново пересмотрен. В ходе строительства постоянно приходилось изменять проектные решения, т.к. много недоработок в ПСД. Сметы на дополнительные работы составлялись собственными силами.

2. *Внеплощадочные сети ТВС.*

Проектно-сметная документация была выдана Заказчиком в полном объеме.

II. Инженерная защита от паводковых вод в г. Ленске – проект института «Сибречпроект» г. Новосибирск.

На вышеуказанном объекте наша организация работает с 2001 года. Своевременно решались вопросы по неучтенным и дополнительным работам, выдавалось ПСД.

III. «ЛЭС. г. Ленск» - проект института «Нефтегазпроект» - г. Тюмень.

Рабочие чертежи практически выданы на всю документацию. Сметная документация согласно контракту не выдана. Все работы выполняемые на объекте осмечиваются собственными силами.

IV. Здание РНУ г. Ленск – Заказчик ОАО "Строитель"

Сметная документация отсутствовала.

V. Устройство тротуаров, подъездных путей к ж/домам ул. Северная – ул. Лесная - Заказчик ЛО УЖКХ АК «АЛРОСА».

Сметная документация отсутствовала.

VI. Дом природы г. Ленск.

Рабочие чертежи выданы полностью, сметную документацию составляли собственными силами.

РАЗДЕЛ № 10.

Качество строительного-монтажных работ

Все строительное – монтажные работы выполнялись по лицензии, выданной на основании Центра лицензирования строительной деятельности Минстроя Республики Саха (Якутия) Д 969401 от 25 декабря 2007 г. сроком на 5 лет, а также в соответствии со строительными нормами и правилами разрешенному составу работ:

- возведение несущих и ограждающих конструкций зданий и сооружений 2-3 уровня ответственности;
- работы по защите конструкций и оборудования;
- отделочные работы;
- работы по устройству наружных инженерных сетей и оборудования;
- работы по устройству внутренних инженерных систем;
- земляные работы;
- монтаж технологического оборудования;
- транспортное строительство;
- геодезические работы на стройплощадке;
- контроль качества строительного-монтажных работ внутри ведомства.

Для повышения качества строительства, развития его экономики применяется широкая система мероприятий, включая учёт показателей качества работ и оценку деятельности строительных участков.

Одним из главных условий повышения качества строительства является систематический контроль за приёмкой материалов, конструкций и изделий, поставляемых заводами изготовителями на стройки, за качеством ведения строительного – монтажных работ на всех стадиях строительства, а так же тщательная проверка качества выполняемых работ при окончательной сдаче – приемке объектов в эксплуатацию.

Для обеспечения качества строительного-монтажных работ задействованы три вида контроля: входной, операционный и геодезический.

При входном контроле проверялось качество промышленных изделий, поступающих из Мирнинского КСМ, а также всех отделочных материалов, получаемых со складов ЛОТК, ЖКХ и г. Новосибирска и Екатеринбурга, цемент, поступавший из пос. Мохсоголлох г. Якутск. Составлялись акты фактического качества на получаемую продукцию: краска, ГВЛ, ГК, столярные изделия, керамическая плитка, элементы фасада, арматуры, анкерных болтов.

Входной контроль обеспечивается строительной лабораторией, аттестованной в 2006 г. совместно с отделом снабжения и линейными работниками строительных участков.

Основным видом контроля, предусматривающим проверку технологического процесса выполнения строительно – монтажных работ после завершения производственных операций, является операционный контроль.

Операционный контроль позволяет установить качество применяемых строительных материалов, изделий и конструкций.

В процессе контроля устанавливается так же правильность выполнения транспортировки материалов, деталей и конструкций, характер складирования и хранения, соответствие технологии и организации строительно – монтажных работ нормативным требованиям.

При операционном контроле качества, кроме функциональных проверок технического заказчика, принимали участие инженерно-технические работники производственного отдела и технические руководители аппарата управления.

Одним из действенных контролей качества СМР является геодезический контроль с предоставлением исполнительных схем поэтапно, по узловым конструктивным элементам и по линейным сооружениям.

Выдача бетона и раствора на все объекты производится с бетонорастворной установки БРУС-15Г, запущенной в производство в декабре 2001 г. Регулярно проводятся мероприятия по обеспечению выдачи качественного бетона и раствора. В связи с повышенными требованиями к бетону по морозостойкости и водонепроницаемости производится рассев ПГС и дробление щебня на фракции 5 – 20мм, 20-40 мм, 40 – 70 мм используется добавка ПФМ-НЛК или пластификатор С-3, а также противоморозные добавки: нитрит натрия (НН), поташ, техническая соль, Бенотекс, обеспечивающие повышение морозостойкости бетона и набор прочности при отрицательных температурах.

Производили выпуск сертифицированной бетонной смеси марки В 25 F 200 W 8 ПЗ и цементно-песчаный раствор марки М 100 ПкЗ.

В 2008 году строительной лабораторией проводились работы по подбору составов растворов М-50, М-75 и получено подтверждение на растворную смесь марки М-50, М-75. В настоящее время работаем по дополнительной сертификации В 15 F 150, В 20 F 200.

Освоена и применена новая технология по устройству наливных полов с использованием двухкомпонентной полиуретановой мастики, а также промышленных бетонных полов и «Топбетона». В 2007 г. освоили технологию и выпускали фундаментные блоки 1Ф12.8-2, 2Ф12.9-2 для строительства нефтепровода, а также фундаменты, плиты, тротуарную плитку, пригрузки и ФБС и др.

По результатам контроля за качеством строительно-монтажных работ и проверки требований по его повышению в отчетном году в полном объеме составлена и оформлена исполнительная

документация по сданным в эксплуатацию зданиям и сооружениям, переходящим строительством на 2009 г.

Основными из этих документов являются:

- Общий журнал (по СНиП 3.01.01 – 85);
- Журнал работ по монтажу строительных конструкций (по СНиП 3.03.01 – 87);
- Журнал по уходу за бетоном (включая результаты электропрогрева бетона);
- Журнал сварочных работ;
- Акты освидетельствования;
- Акты испытания;
- Исполнительные схемы.

Основной задачей повышения качества в строительстве на 2008г. является: поднять на качественно новый уровень капитальное строительство. Добиться коренного улучшения строительного производства, повышения качества, активнее внедрять прогрессивные методы, совершенствовать организацию строительства. В октябре 2008 г. были организованы курсы повышения квалификации для специалистов в г. Москве по лабораторному контролю испытательных лабораторий.

РАЗДЕЛ № 11.

Охрана труда и техники безопасности, оздоровление условий труда, выполнение мероприятий по снижению заболеваемости и травматизма.

В ОАО "АЛРОСА - Ленскстрой" ведется постоянная работа по выполнению мероприятий по снижению заболеваемости и травматизма, по оздоровлению условий труда.

За отчетный период на мероприятия по охране труда выделено и освоено 3977,78 тыс. рублей. Из них: на нормативное обеспечение – 174,5 тыс. руб.; на организационное и техническое обеспечение – 3504,58 тыс. руб.; на обучение и подготовку кадров по ОТ – 298,7 тыс. рублей.

В течение 2008 года систематически проводились проверки ОТ, ТБ, ПБ на строящихся объектах, на территориях цехов, собственных баз участков. По выявленным нарушениям выдано более 60 предписаний, оформлено несколько Актов.

По итогам 2008 года в ОАО «АЛРОСА-Ленскстрой» несчастных случаев, связанных с производством, не было.

В 2008 году прошли обучение по охране труда в УКК Ремдорстрой: 6 человек инженерно-технических работников; 17 ИТР ответственные за безопасное производство работ грузоподъемными кранами.

Якутским филиалом НП «БЭПО» было проведено обучение инженерно-технических работников в количестве 15 человек по промышленной безопасности.

Рабочие Общества обучались и проходили ежегодную аттестацию по специальностям: «Оператор БРУС-15» - 3 чел.; «Машинист компрессора» – 2 чел.; «Станочник деревообрабатывающего станка» – 4 чел.; «Стропальщик» - 9 чел. Повысили квалификационный уровень 9 чел. электросварщиков ручной сварки.

В мае 2008 года был проведен медицинский осмотр рабочих с вредными условиями труда в количестве 31 человека. В ноябре месяце проведена дополнительная диспансеризация работников Общества.

Согласно коллективного договора работникам с вредными условиями труда в течение всего года закупалось молоко. Было закуплено 5515,79 литров на сумму 201579,80 тыс. руб.

За 12 месяцев 2008 г. 182 человека было обеспечено специальной одеждой, специальной обувью и средствами индивидуальной защиты на сумму 278,386 тыс. рублей.

В 2008 году при приеме на работу было проведено 453 вводных инструктажей по охране труда, пожарной безопасности и по оказанию первой доврачебной помощи.

В начале 2008 года Приказом № 1-у от 09.01.2008г. был утвержден состав пожарно-технической комиссии.

Ежеквартально проводились инструктажи по ОТ, ТБ и ПБ во всех подразделениях Общества.

Систематически издавались и обновлялись приказы о закреплении ИТР за всеми строительными объектами и арендуемыми зданиями на закрепленных территориях.

За 12 месяцев 2008 года заболеваемость по Обществу составила 4681 чел./дн. В НЦКЭМ г. Новосибирска прошли лечение и обследование 6 человек.

КАРЬЕРЫ, ВЫПОЛНЕНИЕ ПРИРОДООХРАННЫХ МЕРОПРИЯТИЙ

Общество имеет карьеры:

- ПГС « Дорожный»
- Месторождение камня « Карьерное»
- Карьер ПГС на косах о. Таловый
- Карьер земли в районе подсобного хозяйства « Тихан».

При заготовке ОПИ выполняются природоохранные мероприятия:

- использование исправного автотранспорта и механизмов, не допускать разлива ГСМ;
- мусор, промасленную ветошь ежесменно вывозить с территории карьеров;
- при отработке участка (блока) производить выравнивание участка;

- по окончании заготовки ОПИ производить рекультивацию отработанных участков.

Общество имеет карьеры:

- ПГС « Дорожный»
- Месторождение камня « Карьерное»
- Карьер ПГС на косах о. Таловый
- Карьер земли в районе подсобного хозяйства « Тихан».

При заготовке ОПИ выполняются природоохранные мероприятия:

- использование исправного автотранспорта и механизмов, не допускать разлива ГСМ;
- мусор, промасленную ветошь ежемесячно вывозить с территории карьеров;
- при отработке участка (блока) производить выравнивание участка;
- по окончании заготовки ОПИ производить рекультивацию отработанных участков.

ПЛАТА ЗА ЗАГРЯЗНЕНИЕ ОКРУЖАЮЩЕЙ СРЕДЫ, ПЕРЕРАБОТКА СТОЧНЫХ ВОД. ПДВ.

Водопользование осуществлялось от водозаборной станции ОК и ЖКХ ПУ АДТ.

В 2008 году было использовано 12686 м³ воды, заплатили 737 тыс. руб.

Сброс сточных вод в объеме 10739 м³ осуществлялся через КОС ОК и ЖКХ ПУ АДТ 292 тыс.

руб.

Суммарный выброс загрязняющих веществ в атмосферу составил 26,566 тн.

Плата за выбросы составила 40 тыс. руб.

РАЗДЕЛ №12.**Состояние правовой и договорной работы.**

В 2008 г. в ОАО «АЛРОСА-Ленскстрой» было заключено **258 договоров** с предприятиями и организациями различной формы собственности, частными предпринимателями и гражданами (в 2007 г. – 235, в 2006 г. – 221 договора).

Из них:

Предмет договора	2008 г.	2007 г.	2006 г.
Капитальное строительство и Капитальный ремонт (генподряд) (Заказчики: УКС АК «АЛРОСА» - капитальное строительство, ООО «Востокнефтепровод», капитальный ремонт - УМТС АК «АЛРОСА» , ГУ « ИД по ликвидации последствий весеннего паводка и организации восстановительных работ в РС (Я)	14	11	17
Субподряд	20	25	34
Аренда	11	17	17
Поставка материалов и продукции, включая договоры купли-продажи	83	56	43
Возмездного оказания услуг	114	99	81
Прочие	13	27	29

- Заявлено 12 претензии, 5 исков.

Дебиторская задолженность сложилась в течении 2006-2007-2008 гг. в результате отпуска материалов, оказания услуг, без заключения договоров (по разовым заявкам), необоснованного перечисления сумм предоплат, что существенно затрудняет взыскание задолженности.

Заключение договоров субподряда, на оказание услуг, поставки и др. производится на основании решения тендерной комиссии ОАО "АЛРОСА - Ленскстрой" .

Раздел №13.

Социальное развитие коллектива.

13.1. Выплаты социального характера за 2008

год.

(тыс.руб.)

№ п/п	Наименование	Факт 2003 2007 г.	2008 год		%%	
			план	факт	к плану 2008 г.	к факту 2007 г.
1	2	3	4	5	6	7
	Выплаты социального характера - всего	2776	2156	4761	220,8	171,5
1	За счет себестоимости, в т.ч.	1849	777	3352	431,4	181,3
1.1.	- оплата стоимости проезда работников к месту отдыха	1849	777	3352	431,4	181,3
2	За счет прибыли, в т.ч.	927	1379	1409	102,2	152,0
2.1.	- материальная помощь работни- кам, оказавшимся в исключитель-но затруднительном положении	16	50	85	170,0	531,3
2.2.	- оплата путевок	5	336	307	91,4	6140,0
2.3.	- оплата стоимости проезда членам семьи работника к месту отдыха	436	633	734	116,0	168,3
2.4.	- расходы по оплате учреждениям здравоохранения услуг, оказываемых работникам	239	260	172	66,2	72,0
2.5.	- материальная помощь на погребение	231	100	111	111,0	48,1

Правовым актом, регулирующим социально- трудовые отношения и социальное развитие в ОАО "АЛРОСА-Ленскстрой", является Коллективный договор, заключенный в январе 2006г. между администрацией и профсоюзом на 2006г-2007г (сроком на 2 года). На 01.01.2008г. в профсоюзной организации состояло 202 чел.

С целью наращивания кадрового потенциала предприятие обеспечивает: - приглашение и трудоустройство выпускников высших учебных заведений, специалистов, а также выпускников средних и специальных учебных заведений в соответствии с потребностями предприятия. Работникам поступившим самостоятельно в высшие и средние профессиональные учебные

заведения возмещаются расходы по обучению в соответствии со ст.173 и 174 Трудового Кодекса Российской Федерации.

Присвоение очередного квалифицированного разряда рабочему осуществляется после прохождения им индивидуального обучения непосредственно на стройплощадке, обучения в Учебном комбинате ПУ АДТ АК «АЛРОСА». Повышение категории специалисту по решению аттестационной комиссии.

Для всех работников с нормальными условиями труда установлена 40 часовая рабочая неделя с двумя выходными днями, а для работниц-женщин - 36-ти часовая рабочая неделя.

Привлечение работников к сверхурочным работам производится только с письменного согласия работников и по согласованию с профсоюзным органом с оплатой в соответствии с Трудовым Кодексом РФ.

Режим работы на предприятии: начало работы с 8-30 час. перерыв на обед с 12-30 до 14-00 час, окончание работы в 18-00 час. Для обогрева и отдыха рабочие обеспечены бытовыми помещениями. Рабочим на объектах доставляется питьевая вода, доставка рабочих на работу, на обеденный перерыв и с работы осуществляется на служебном автобусе. Рабочим своевременно выдается спецодежда как летняя так и зимняя.

В 2008 году в апреле всем работникам был проведен периодический медицинский осмотр, а для работников, занятых на работах с вредными и опасными факторами труда, был проведен углубленный медицинский осмотр. Детям работников предприятия было приобретено 10 детских путевок в оздоровительный детский лагерь в г.Анапа и 2 путевки для работников предприятия в г.Сочи. Профкомитет совместно с администрацией предприятия в 2002 году заключили договор с Новосибирским центром клинико-экспериментальной медицины, где ежегодно проходят обследование и лечение работники предприятия. Так в 2008 году обследовались и прошли курс лечения - 9 чел. - на сумму 171 тыс.руб.

Работникам, занятых на работах с вредными и опасными производственными факторами, производится бесплатная выдача спецпитания на основании, утвержденного руководителем предприятия и согласованного с профсоюзным комитетом, перечня профессий, которым установлена бесплатная выдача спецпитания, а также предоставляется дополнительный оплачиваемый отпуск на основании, утвержденного руководителем и согласованного с профкомитетом, перечня профессий и должностей с вредными условиями труда работа, которых дает право на предоставление дополнительного отпуска. Инженерно-техническим работникам дополнительно предоставляется оплачиваемый отпуск за ненормированный рабочий день до 14 календарных дней. Очередность предоставления ежегодных оплачиваемых отпусков осуществляется в соответствии с графиками отпусков, утвержденными руководителем предприятия и согласованными с профсоюзным комитетом. Производится оплата к месту использования отпуска и

обратно один раз в два года работнику и его иждивенцам. Работникам предприятия, имеющих детей в возрасте до 24-х лет, обучающихся на дневных отделениях в высших и средних профессиональных учебных заведениях возмещаются расходы по оплате проезда один раз в год одному из родителей.

Молодежи в возрасте до 30 лет впервые вступившие в трудовые отношения выплачивается 80 % северных надбавок при условии, если они прожили в указанных районах не менее 5 лет.

Предприятие оказывает единовременную материальную помощь работнику в случае смерти близких (супруг, супруга, дети, родители, брат, сестра), а также одному из членов семьи умершего работника или пенсионера, длительное время работавшего на предприятии. Материальная помощь выплачивается в сумме 8000 руб.; за счет предприятия в размере - 5000 руб., за счет профорганизации - 3000 руб. В связи с юбилейными датами, работникам по совместному решению администрации и профкома, выплачивается единовременное поощрение за счет предприятия - 5000 руб., за счет профорганизации - 2000 руб. Ежегодно для детей работников выделяются денежные средства на приобретение Новогодних подарков и проведение детского Новогоднего утренника, в 2008 году эта сумма составила 125 тыс. руб.

При исключительно затруднительном материальном положении работникам оказывается материальная помощь на основании совместного решения администрации и профком