

Открытое Акционерное Общество

«ОАО АПРОСА-Ленскстрой»

ГОДОВОЙ ОТЧЕТ

2006

ОСНОВНЫЕ СВЕДЕНИЯ

Открытое **акционерное** общество «АЛРОСА-Ленскстрой», сокращенное наименование ОАО «АЛРОСА-Ленскстрой» (далее – Общество), ИНН 1414007500, КПП 141401001, зарегистрировано Администрацией Ленского улуса Республики Саха (Якутия) . Свидетельство о государственной регистрации № 9-9 от 05 сентября 1997г.

Внесено в Единый государственный реестр юридических лиц 03 декабря 2002г. за основным государственным регистрационным номером 10214000691399. (Свидетельство о внесении записи в Единый государственный реестр юридических лиц о юридическом лице, серия 14 № 000773968).

Свидетельство о постановке на учет в налоговом органе юридического лица, образованного в соответствии с законодательством РФ, по месту нахождения на территории РФ серия 14 № 000860552, выдано 27 декабря 2002г. ИМНС по Ленскому улусу.

Юридический адрес:

678144, Республика Саха (Якутия), Ленский район, г. Ленск , ул. Пролетарская 2.

Почтовый адрес:

678144, Республика Саха (Якутия), Ленский район, г. Ленск , ул. Пролетарская 2.

Новая редакция Устава ОАО «АЛРОСА-Ленскстрой» зарегистрирована ИФНС по Ленскому улусу Республике Саха (Якутия) 10 июля 2006 г.

ОСНОВНЫЕ ВИДЫ ДЕЯТЕЛЬНОСТИ

Основными видами деятельности ОАО «АЛРОСА-Ленскстрой» являются:

- строительство объектов
- капитальный ремонт зданий , сооружений

СТРУКТУРА ОБЩЕСТВА

ОАО «АЛРОСА-Ленскстрой» не имеет в своем составе филиалов.

Представительств Общество не имеет.

РАЗДЕЛ № 1
Основные показатели хозяйственной деятельности
ОАО "АПРОСА-Ленкстрой" за 2006 г.

№ п/п	Наименование	Един. измер.	Факт 2005 г.	2006г.				2006г к 2004 г %
				План	Факт	откл. (+,-)	откл. %	
1	2	3	4	5	6	7	8	9
1	Объем продукции, работ,услуг в стоимостном выражении, по генподряду - всего	т.руб.	272792	245699	280701	35002	114,2	102,9
1.1.	Стоимость СМР - генподряд в текущ.ценах в ценах 2001 года	т.руб. т.руб.	261624	232553 99623	274097 126308	41544	117,9	104,8
	из них кап.строительство в ценах 2001 года	т.руб.	237573	214897 92265	251924 116901	37027	117,2	106,0
	ремонтные работы в ценах 1991 года	т.руб. т.руб.	24051	17656 7358	22173 9407	4517	125,6	92,2
1.2.	Другие виды деятельности		11168	13146	6604	-6542	50,2	59,1
2	Объем продукции, работ,услуг в стоимостном выражении, собственными силами - всего	т.руб.	189066	163419	190856	27437	116,8	100,9
2.1.	Стоимость СМР собст.силами в текущ.ценах в ценах 2001 года	т.руб. - " -	177898	150273 65669	184252 86744	33979	122,6	103,6
	из них кап.строительство в ценах 2001 года	т.руб - " -	159821	137032 60150	174323 82514	37291	127,2	109,1
	ремонтные работы в ценах 2001 года	т.руб.	18076	13241 5519	9929 4230	-3312	75,0	54,9
2.2.	Другие виды деятельности	т.руб.	11168	13146	6604	-6542	50,2	59,1
3	Себестоимость продукции	т.руб.	270597	238411	275771	37360	115,7	101,9
	Результат (+ , -)	т.руб	2195	7288	4930	-2358	67,6	224,6
4	Налоги относ. на финан.результ	т.руб.	254	364	232	-132	63,7	91,3
5	Выплаты соц.хар-ра из прибыли	т.руб	866	1460	832	-628	57,0	96,1
6	Численность - всего	чел.	343	326	285	-41	87,4	83,1
7	Выработка на 1 работника в текущих ценах	руб	518,65	460,96	646,5	185,54	140,3	124,6
8	Фонд заработной платы-всего	т.руб.	66393	74040	59265	-14775	80,0	89,3

9	Среднемесячная з/плата. всего:	руб	16130	18926	17329	-1597	91,6	107,4
---	--------------------------------	-----	-------	-------	-------	-------	------	-------

РАЗДЕЛ № 2

Объем продукции, работ, услуг
по видам выполняемых работ, оказываемых услуг
по ОАО "АЛРОСА-Ленскстрой" на 2006 год.

№ п/п	Виды деятельности	Ед. изм.	План 2006 г.	в том числе по кварталам			
				I	II	III	IV
1	2	3	4	5	6	7	8
	Объем продукции, работ, услуг в стоимостном выражении	т.р.	245699	40131	77492	93394	34682
1	Основная деятельность СМР - генподряд, всего	т.р.	232553	37428	74207	89598	31320
	в т. ч. - кап. строительство,	т.р.	214897	36318	66988	80321	31270
	АК "АЛРОСА"	т.р.	130151	15132	45801	59134	10084
	сторонние заказчики	т.р.	84746	21186	21187	21187	21186
	- ремонтные работы,	т.р.	17656	1110	7219	9277	50
	АК "АЛРОСА"	т.р.	17656	1110	7219	9277	50
1..1	Основная деятельность СМР - собственные силы, всего	т.р.	150273	27134	43121	60000	20018
	в т. ч. - кап. строительство,	т.р.	137032	26024	37724	53316	19968
	АК "АЛРОСА"	т.р.	80038	11776	23475	39067	5720
	сторонние заказчики	т.р.	56994	14248	14249	14249	14248
	- ремонтные работы,	т.р.	13241	1110	5397	6684	50
	АК "АЛРОСА"	т.р.	13241	1110	5574	6507	50
	сторонние заказчики	т.р.					
2	Другие виды деятельности	т.р.	13146	2703	3285	3796	3362
	в т.ч. - товарный бетон,	т.р.	7891	1404	2133	3045	1309
	- услуги автотранспорта,	т.р.	576	132	148	141	155
	- услуги механизмов,	т.р.	3023	452	694	566	1311
	- теплоэнергия,	т.р.	1504	677	272	6	549
	- другие услуги	т.р.	152	38	38	38	38

2.2	Текущий ремонт	<u>11651</u>	<u>9874</u> 4115	<u>525</u> 219	<u>2975</u> 1240	<u>6324</u> 2635	<u>50</u> 21	<u>7104</u> 2961	<u>525</u> 219	<u>1975</u> 823	<u>4554</u> 1898	<u>50</u> 21	<u>2770</u> 1154	<u>0</u> 0	<u>1000</u> 417	<u>1770</u> 737	<u>0</u> 0
в т.ч.	<u>ПУ АДТ АК "АПРОСА"</u>	<u>1800</u>	<u>1525</u> 636	<u>525</u> 219	<u>475</u> 198	<u>475</u> 198	<u>50</u> 21	<u>1525</u> 636	<u>525</u> 219	<u>475</u> 198	<u>475</u> 198	<u>50</u> 21	<u>0</u> 0	<u>0</u> 0	<u>0</u> 0	<u>0</u> 0	<u>0</u> 0
	<u>ЛО УМТС АК "АПРОСА"</u>	<u>8551</u>	<u>7247</u> 3020	-	<u>2500</u> 1042	<u>4747</u> 1978	-	<u>4477</u> 1866	-	<u>1500</u> 625	<u>2977</u> 1241	-	<u>2770</u> 1154	<u>0</u> 0	<u>1000</u> 417	<u>1770</u> 737	<u>0</u> 0
	<u>ОК и ЖКХ АК "АПРОСА"</u>	<u>1300</u>	<u>1102</u> 459	-		<u>1102</u> 459		<u>1102</u> 459	-	-	<u>1102</u> 459	-					

РАЗДЕЛ № 3.

**Выполнение производственной программы по видам выполняемых работ
по ОАО "АЛРОСА-Ленкстрой" за 2006 год.**

№ п/п	Виды деятельности	Факт 2005 г.	2006 г.				2006г/ 2005г.,%
			План	Факт	откл.(+,-)	откл. %	
1	2	3	4	5	6	7	8
1.	Основная деятельность СМР - всего	261624	232553	274097	9838	117,9	104,8
	в т. ч. - кап.строительство, тыс. руб.	237573	214897	251924	5321	117,2	106,0
	- ремонтные работы, тыс. руб.	24051	17656	22173	4517	125,6	92,2
2.	Другие виды деятельности	11168	13146	6604	-6613	50,2	59,1
	в т.ч. - промышленность, тыс. руб.	8417	7891	2204	-5687	27,9	26,2
	- услуги автотранспорта, тыс. руб.	667	576	1769	1193	307,1	265,2
	- услуги механизмов, тыс. руб.	881	3023	873	-2150	28,9	99,1
	- теплоэнергия, тыс. руб.	1032	1504	1535	31	102,1	148,7
	- услуги, тыс. руб.	171	152	223	71	146,7	130,4
	ИТОГО:	272792	245699	280701	3225	114,2	102,9

3.1. ВЫПОЛНЕНИЕ ПЛАНА СМР за январь-декабрь 2006 года

по ОАО "АЛРОСА - Ленкстрой"

без НДС

№	Наименование	Генподряд			Собственные силы			Субподрядные организации		
		План СМР	Факт СМР	% выполн	План СМР	Факт СМР	% выполн	План СМР	Факт СМР	% выполн
1	2	3	4	5	6	7	8	9	10	11
	ВСЕГО ПРОГРАММА	232553	274097	117,86	150273	184252	122,61	82280	89845	109,19
		99623	126308		65669	86744		33954	39564	
I	Капстроительство, всего :	214897	251924	117,23	137032	174323	127,21	77865	77601	99,66
		92265	116901		60150	82514		32115	34387	
	в том числе, АК "АЛРОСА" ЗАО	130151	153508	117,95	80038	104567	130,65	50113	48941	97,66
		53744	67633		34245	46895		19499	20738	
1.1.	ЛО УКС АК "АЛРОСА"	130151	148302	113,95	80038	99361	124,14	50113	48941	97,66
		53744	65331		34245	44593		19499	20738	
	Производственное строительство	33124	54557	164,71	9749	31182	319,85	23375	23375	100,00
		13688	24034		4593	14130		9095	9904	
-	Реконструкция Ленских АРМ	13200	17609	133,4	4009	8418	210,0	9191	9191	100,0
		5454	7757		1878	3863		3576	3894	
-	Водовод с камерами переключения до Центральной котельной	19924	36948	185,4	5740	22764	396,6	14184	14184	100,00
		8234	16277		2715	10267		5519	6010	
	Непроизводственное строительство	97027	93745	96,6	70289	68179	97,0	26738	25566	95,62
		40056	41297		29652	30463		10404	10834	
-	72-х квартирный жилой дом № 64	55555	55517	99,9	42026	41988	99,9	13529	13529	100,00
		22919	24457		17654	18722		5265	5735	
-	Детский лагерь отдыха ДОБ "АЛМАЗ" ПУ АДТ в г. Ленске (мед. пункт)	13981	0	0,00	11976	0	0,0	2005	0	0,00
		5777			4997	0		780		
	Работы по ранее введенным объектам по гарантийным обязательствам	2095	1923	91,79	172	-161	-93,6	1923	2084	108,37
		866	847		118	-36		748	883	
	Благоустройство и озеленение м-на "АЛРОСА"	25396	25527	100,52	16115	16247	100,8	9281	9280	99,99
		10494	11245		6883	7314		3611	3931	
-	Антенная опора		510		0	129			381	
			225		0	64			161	
-	Аэровокзал в п. Витим	0	10268			9976			292	
			4523		0	4399			124	
1.2.	УКС АК "АЛРОСА"		5206			5206		0		
	16-ти кв ж/дом в п. Айхал		2302		0	2302				
	в том числе, сторонние заказчики	84746	98416	116,1	56994	69756	122,4	27752	28660	103,27
		38521	49268		25905	35619		12616	13649	
1.2.	ГУ ИД по ЛПП и ОВР в РС(Я)	84746	94432	111,4	56994	65772	115,4	27752	28660	103,3
	Инженерная защита от паводковых вод	38521	47276		25905	33627		12616	13649	
1.3.	ФГУ ЛГБВУПиС Диспетчерский пункт		3984			3984				

			1992		0	1992				
II	ВСЕГО РЕМОНТНЫЕ РАБОТЫ	17656	22173	125,6	13241	9929	75,0	4415	12244	277,3
		7358	9407		5519	4230		1839	5177	
	в том числе, АК "АЛРОСА" ЗАО	17656	16778	95,0	13241	9391	70,9	4415	7387	167,3
		7358	7159		5519	4006		1839	3153	
2.1.	<u>ПУ АДТ АК "АЛРОСА"</u>	7025	5331	75,9	5380	3686	68,5	1645	1645	100,00
		2928	2274		2243	1571		685	703	
2.2.	<u>ЛО УМТС АК "АЛРОСА"</u>	8944	4452	49,8	6174	1682	27,2	2770	2770	
		3727	1901		2573	720		1154	1181	
2.3.	ЛО УЖКХ АК "АЛРОСА"	1102	3157	286,5	1102	1214	110,2		1943	
		459	1348		459	519			829	
2.4.	Аэропорт АК "АЛРОСА"		2451			2004			447	
			1044			853			191	
2.5.	СТ "Алмазавтоматика" АК "АЛРОСА"	585	700	119,7	585	700	119,7			
		244	299		244	299				
2.6.	Кап. ремонт ЛО УКСа		687			105			582	
	Склад готовой продукции		293			44			249	
	Прочие Заказчики		5395			538			4857	
			2248			224			2024	
2.7.	УГО и ЧС		2921			75			2846	
			1217			31			1186	
2.8.	ОАО "АЛРОСА - Лена"		2250			239			2011	
			937			99			838	
2.9.	ПТУ - 20		174			174				
			73			73				
2.10.	Медвытрезвитель		38			38				
			16			16				
2.11.	МСТМ		12			12				

3.2 Анализ выполнения программы по капитальному строительству и по ремонтным работам.

1. Капстроительство.

1. 1. ЛО УКСа АК «АЛРОСА».

1. 1. 1. «Реконструкция Ленских АРМ АДТ».

Выполнение СМР по генподряду 17609 тыс. руб. в ценах 2006 г. – 133,4% к плану, из них собственными силами 8418 тыс. руб. Перевыполнение плана объясняется увеличением объемов финансирования и подписанием доп.соглашения. Объект переходящий с августа 2000 г.

На протяжении всего года велись работы по бетонированию полов 3-го пролета, обшивка стен сайдингом. Закончены комплексные работы и переданы в эксплуатацию помещения сварочного цеха,

стоянки автокранов и инструментальной кладовой. Выполнены работы по монтажу (замене) рельс подкрановых путей мостового крана. Смонтирован силами подрядчиков мостовой кран. Ведутся пусконаладочные работы.

Продолжены электромонтажные работы в 5-ом пролете. Выполнены работы по замене троллей и по подключению мостового крана. Проведена пуско-наладка законченных строительством вентиляционных систем Главного корпуса и АБК.

По обеспечению ПСД. Имеется проектно-сметная документация, в которую необходимо постоянно вносить изменения, согласно замечаний эксплуатации и заказчика. Корректировка проекта и сметы вовремя заказчиком не ведется, что приводит к возникновению простоев и увеличению затрат по объекту.

1. 1. 2. «Водовод с камерами переключения до центральной котельной».

Выполнение СМР по ген подряду 36948 тыс. руб. в ценах 2006 г. – 185,4% к плану, из них собственными силами 22764 тыс. руб. Объект переходящий с 2001 г.

В текущем году выполнялись работы по монтажу трубопроводов. Работы закончены на участках УГ13 т.9 и на участке К1-К3 в объеме выданной проектно-сметной документации. Произведено утепление трубопроводов в объеме 1034 м³ и покрытие оцинкованной сталью в объеме 13789 м². Закончены работы по насосной станции, включая монтаж металлоконструкций, площадок, трубопроводов и оборудования. Закончены электромонтажные работы по электроснабжению, освещению и по монтажу КИПиА.

По обеспечению ПСД. Заказчиком, в одностороннем порядке, после оплаты выполненных, согласно сметной документации, работ в декабре месяце произведено снятие объемов и стоимости работ (изменение расценки). До настоящего времени часть выполненных строительно-монтажных работ и пересчет материалов не приняты к оплате заказчиком. Объект введен по акту рабочей комиссии. Сдача объекта в эксплуатацию будет решаться по выдаче дополнительного проекта по водозаборному устройству «Стакан».

1. 1. 3. «72-х квартирный жилой дом №64».

Выполнение СМР по ген подряду 55517 тыс. руб. в ценах 2006 г. – 99,9% к плану, из них собственными силами 41988 тыс. руб.

Внутренние отделочные работы, наружные отделочные работы (фасад с утеплением), благоустройство были выполнены в полном объеме, в соответствии с договором. Объект предъявлен госкомиссии и сдан под заселение 1 декабря 2006 г.

По обеспечению ПСД. Проектно-сметная документация выданная заказчиком корректировалась и уточнялась в течение строительства. Часть изменений было внесено на этапе сдачи объекта в

эксплуатацию, в связи с чем возникли работы переходящие на 2007 год по гарантийным обязательствам.

1. 1. 4. «Благоустройство и озеленение микрорайона «АЛРОСА».

Выполнение СМР по ген подряду 25527 тыс. руб. в ценах 2006 г. – 100,5% к плану, из них собственными силами 16247 тыс. руб.

Выполнены работы по бетонированию проездов и площадок одноэтажной коттеджной застройки микрорайона с устройством водопропускных труб. Выполнены работы по озеленению и устройству малых архитектурных форм. Окончание работ по оформлению актов рабочей комиссии.

По обеспечению ПСД. Выданная заказчиком проектно-сметная документация корректировалась и дополнялась в период проведения работ.

1. 1. 5. «Детский лагерь отдыха «Алмаз».

Работы по этому объекту не выполнялись. Объект передан на строительство другому подрядчику на основании решения тендерного комитета УКС АК «АЛРОСА».

1. 1. 6. «Антенная опора».

Выполнение СМР по генподряду 510 тыс. руб. в ценах 2006 г., из них собственными силами 129 тыс. руб. В плане объект отсутствовал. Работы выполнены согласно выданной проектно- сметной документации.

1.1.7. «Временное блочное служебно-пассажирское здание а/п в п.Витим

Выполнение СМР по генплану 10268 тыс.руб., из них собственными силами 9976 т.руб.

ПСД на генплан и раму фундамента от заказчика отсутствовала. ПСД выдано в работу в 2007 году.

1. 2. УКС АК «АЛРОСА».

1. 2. 1. «16-ти квартирный жилой дом в п. Айхал».

В первоначальном плане 2006 года объект отсутствовал. Факт выполнения строительно-монтажных работ составил – 5206 тыс.руб. Были выполнены работы по забурке свайного основания и по монтажу балок цокольного перекрытия.

Перенос сроков ввода в эксплуатацию произошел из-за необходимости корректировки проектной документации и из-за не своевременной передачи стройплощадки. Площадка с закреплением осей передана в сентябре месяце. Ввод объекта в эксплуатацию перенесен на 2007 год.

1. 3. ГУ ИД по ЛПП и ОВР в РС /Я/.

1.3.1. «Инженерная защита от паводковых вод в г. Ленске».

Выполнение СМР по генподряду 94432 тыс. руб. в ценах 2006 г. – 111,4 % к плану, из них собственными силами 65772 тыс. руб. Объект переходящий с 2001г.

Выполнялись работы по отсыпке тела дамбы, уполаживание и бетонирование откосов, бетонирование подпорных стенок, дорог и тротуаров. Велись работы по благоустройству и озеленению участков 1-го этапа. Выполнено водопропускное сооружение на 4-ом участке.

1. 4. ФГУ ЛГБВУПис

1. 4. 1. Диспетчерский пункт.

Выполнение СМР по генподряду 3984 тыс. руб. в ценах 2006г., весь объем выполнен собственными силами.

Выполнены работы по устройству фундамента и выгреба. Объект в плане отсутствует. Договор заключен во втором квартале 2006 г. Работы выполнены в полном объеме, согласно договора.

2. Ремонтные работы.

2.1. ПУ АДТ АК «АЛРОСА».

Выполнение СМР по ген подряду 5331тыс. руб. в ценах 2006г. – 75,9% к плану, из них собственными силами 3686 тыс. руб.

По производственному управлению «Алмаздортранс» работы велись в двух его подразделениях: Ленские АРМ, Ленское АТП– 2. В короткий срок была заменена кровля гараж – стоянки №3, с заменой балок, прогонов, утеплителя и покрытия кровли. Объект сдан в июне 2006 г. На Ленских АРМ по текущему ремонту был выполнен косметический ремонт, установка дверных блоков Холодного склада и косметический ремонт, устройство полов Теплого склада. Объекты сданы в июне 2006г. Все объекты сданы в срок в полном объёме.

2. 2. ЛО УМТС АК «АЛРОСА».

Выполнение СМР по ген подряду 4452 тыс. руб. в ценах 2006 г. – 49,8% к плану, из них собственными силами 1682 тыс. руб. Объекты сданы в сентябре 2006 г. Не выполнение плана объясняется тем, что объекты переданы другим подрядчикам на основании решения тендерного комитета УМТС.

Выполнены работы на четырех объектах ЛО УМТС. На центральной базе выполнялся ремонт подкрановых путей склада оборудования. Выполнены работы по рихтовке подкрановых путей мостового крана склада цемента и металлобазы. Выполнялись благоустройство и ремонтные работы склада цемента № 2.

2. 3. ЛО УЖКХ АК «АЛРОСА».

Выполнение СМР по генподряду 3157 тыс. руб. в ценах 2006 г. – 286,5% к плану, из них собственными силами – 1214 т.руб. Перевыполнение объясняется дополнительным объемом финансирования, выделенным в течение года.

Производились работы по дополнительному утеплению фасадов коттеджей. Работы выполнены в полном объеме и в срок.

2.4. МАП АК «АЛРОСА».

Выполнение СМР по ген подряду 2451 тыс. руб. в ценах 2006 г., из них собственными силами 2004 т.руб. Договор подписан в третьем квартале 2006 г.

Выполнялись работы по установке оконных блоков, утеплению и облицовке фасада, ремонту крылец. Смонтирован новый тамбур перед входом в здание аэропорта. Выделенные средства полностью освоены. Работы по облицовке фасада будут закончены в 2007 году.

2.5. СТ «Алмазавтоматика» АК «АЛРОСА».

Выполнение СМР по ген подряду 700 тыс. руб. в ценах 2006 г. – 119,7% к плану, работы выполнены без привлечения субподрядчиков.

Выполнены отделочные работы в административном здании ЛМНЦ СТ «Алмазавтоматика»

2.6. ЛО УКС

В плане работы не предусмотрены. Выполнено СМР по генподряду 687 т.руб., из них собственными силами 105 т.руб.

Выполнялись ремонтные работы кровли по складу готовой продукции, ремонт системы отопления гостиничного комплекса ЛО УКС.

2.7. Прочие заказчики.

Выполнено СМР по прочим заказчикам на сумму – 5394 т.руб. по генподряду, из них собственными силами – 537 тыс.руб. В плане объемы отсутствовали.

УГОиЧС. Выполнены работы по отделке помещений, ремонт тамбура и лестничного марша. Выполнен монтаж системы АПС.

ПТУ-20. Выполнена отсыпка площадок ПГСом для автодрома.

МСТМ. Отделочные работы в помещении.

Медвытрезвитель. Устройство забора.

Алроса – Лена. Ремонт помещения в котельной.

РАЗДЕЛ № 4.

Состав и структура предприятия.

4.1. Состав ОАО "АЛРОСА – Ленкстрой».

ОАО "АЛРОСА – Ленкстрой" создано решением Наблюдательного Совета АК "АЛМАЗЫ РОССИИ – Саха", Протоколом № 23 от 23.05.1997г. с уставным капиталом – 15214,8 тыс. руб.

ОАО "АЛРОСА – Ленкстрой" в 2006 году имело в своем составе 10 структурных подразделений, выполняющих конкретные производственные функции.

1. Строительный участок СУ - 1. Ведет производство работ на объектах промышленного строительства. Основными строительными объектами СУ 1 являлись: «Инженерная защита от паводковых вод г. Ленска», «Реконструкция Ленских АРМ», «Благоустройство микрорайона «АЛРОСА», Диспетчерская ФГУ ЛГБВУПиС.

Среднесписочная численность участка за год составила 49 человек.

2. Строительный участок СУ - 2. Осуществляет производство работ на объектах непромышленного строительства, текущий, капитальный и восстановительный ремонт производственных объектов, жилых зданий и сооружений. В состав строительного комплекса входят колерный цех, выпускающий шпатлевку, тертые краски, гашеную известь, а также цех доводки, работающий на выпуске столярных изделий, мелкого строительного инвентаря. Основными строительными объектами СУ 2 являлись: «Реконструкция Ленских АРМ», «Водовод с камерами переключения до центральной котельной», «72-х квартирный жилой дом № 64», «Фасад здания Аэропорта г. Ленска», объекты капитального и текущего ремонта.

Среднесписочная численность участка за год составила 59 человек.

3. Строительный участок СУ - 3. Выполняли работы на объекте «Реконструкция Ленских АРМ», «Водовод с камерами переключения», «16-ти квартирный жилой дом в п. Айхал». В состав строительного комплекса входит цех изготовления металлоконструкций.

Среднесписочная численность участка за год составила 29 человек.

4. Строительный участок СУ 4 – участок подсобного производства. В его распоряжении находятся: растворо-бетонный узел с 2-мя стационарными смесителями, карьер по добыче инертных, стационарная дробильная установка.

За 2006 год бетонным узлом было выпущено 10890 м3 бетона и раствора. С карьеров для производства работ за год было добыто 155,6 тыс. м3 ПГС. Произведено на дробильной установке щебня - 2,395 тыс. м3.

Среднесписочная численность за год составила 8 человек.

5. Механизировано–строительный участок УМЕХ. Среднесписочная численность механизированного комплекса составляет 56 человек. В составе парка 21 единица механизмов, 24 единиц строительных машин и средства малой механизации.

Механизмы используются как на объектах собственного производства, так и оказывают услуги сторонним организациям по планово – расчетным ценам.

6. ОТС В составе предприятия находится участок комплектации и материально – технического снабжения, занимающийся сохранностью, переработкой, доставкой грузов на объекты предприятия.

Среднесписочная численность – 6 чел.

7. АУП предприятия. Среднесписочная численность – 31 человека.

8. МОП - Для выполнения работ по содержанию служебных помещений и выполнения машинописных работ в состав предприятия введен участок МОП.

Среднесписочная численность – 7 человек.

9. Охрана - Охрану строительных, производственных и административных объектов осуществляет участок охраны.

Среднесписочная численность – 21 человек.

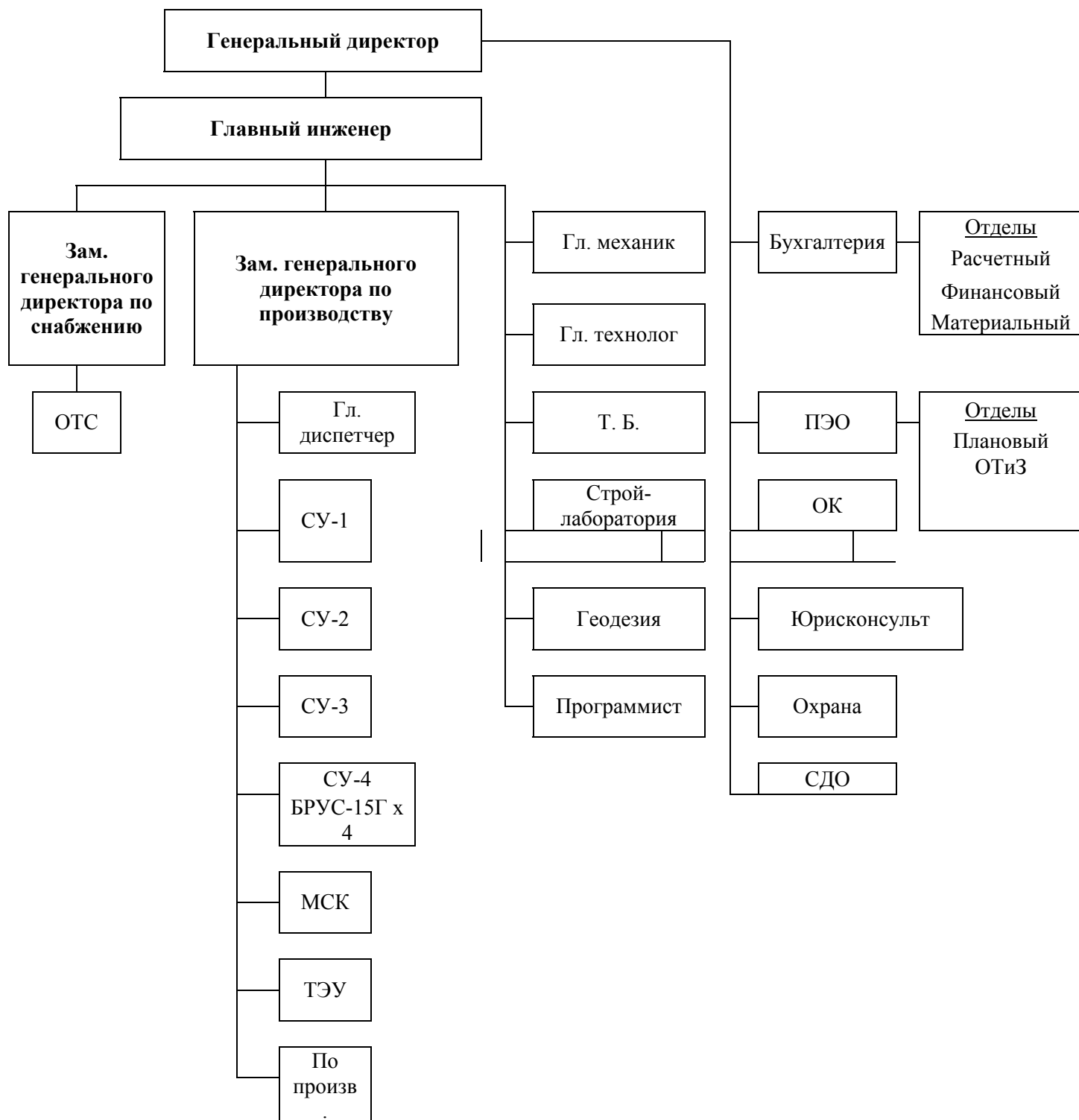
10. ТЭУ – тепло-энерго участок для обслуживания и ремонта инженерных сетей ОАО "АЛРОСА-Ленкстрой", обслуживания и ремонта КАТ, обеспечения строительных площадок и объектов Общества теплом, водой, электроэнергией.

Среднесписочная численность - 17 человек.

На производственной базе предприятия имеется собственная котельная, обслуживающая мастерские, гаражи, административные помещения.

ОАО "АЛРОСА - Ленкстрой" осуществляет строительство объектов жилищно-гражданского, промышленного назначения, капитальный и восстановительный ремонты с плановым годовым объемом СМР - 232553 тыс. руб. Фактический объем СМР в текущих ценах составил - 274097 тыс. руб.

**4.2. Структура предприятия
ОАО "АПРОСА-Ленскстрой"**



4. 3. Энергетическое хозяйство.

На балансе предприятия находится следующее электротехническое оборудование:

1. Котельная КАТ-3,7 Ккал на жидком топливе.
2. Трансформаторные подстанции в количестве 4 шт. общей мощностью 1450 кВА.
3. Кабельные линии и воздушные линии электропередач общей протяженностью 8,2 км.

Для обеспечения электроэнергией строительных объектов и подсобного производства 2006 г. израсходовано 1408185 кВт/час. Расход электроэнергии на подсобное производство составил 986414 кВт/час. Расход электроэнергии на собственные нужды сократился на 13,4%. Расход электроэнергии на СМР составил 204229 кВт/час.

Реализация электроэнергии на сторону составила 217542 кВт/час.

За отчетный период на котельной КАТ выработано 3591,35 Гкал и израсходовано 444,6 тонн нефти, что на 77,96 тонн меньше, чем в 2005 г. Расход на собственные нужды составил 2828,78 Гкал. Реализовано сторонним организациям 762,57 Гкал.

При подготовке к отопительному сезону 2006 г. – 2007 г. проведен ремонт теплообменников, трубопровода технологической воды, насосов первого и второго контуров, запорной арматуры, утепление наружных трубопроводов.

Для здания управления ОАО «АЛРОСА-Ленкстрой» использована теплоэнергия от сетей ЛП ТЭС АК «АЛРОСА» в количестве 535,5 Гкал., в том числе на СМР 298,7 Гкал.

Система автоматизации в производстве составила незначительную часть. БРУС-15 и КАТ работали в полуавтоматическом режиме. Связь между объектами осуществляется с помощью телефонов и переносных радиостанций «Гранит» и «ALINKO».

За отчетный период 2006 г. энерготехническое хозяйство предприятия находилось в удовлетворительном состоянии, аварий нет.

Структура управления электрохозяйством ОАО «АЛРОСА-Ленкстрой»:

1. Начальник ТЭУ – ответственный за энергохозяйство.
2. Ведущий инженер – за эксплуатацию котельной на жидком топливе.

4. 4. Анализ работы строительных машин и механизмов, автотранспортных средств за 2005 г.

Парк техники ОАО "АЛРОСА-Ленкстрой" включает в себя 21 единицы дорожно-строительных машин и механизмов и 24 единиц транспортных средств, а также средства малой механизации.

Средний износ дорожно-строительных машин и механизмов составляет 90%.

Средний износ автотранспортных средств соответственно 91%.

По дорожно-строительным механизмам 9 единиц с полным износом, это такие основные механизмы, как автокраны КС-4562 – 2 единицы и КАТО-30, экскаваторы ЭО-4224 и ЭО-2621, фронтальные погрузчики ПК-6 – 2 единицы, буровая УРБ-2А, К-701.

По автотранспорту 4 единицы с полным износом, такие как седельный тягач КРАЗ-255, бортовой ЗИЛ-131, топливозаправщики УРАЛ-4320, автобус.

Парк дорожно-строительных машин и автотранспорта с 2002 г. практически не обновлялся. В 2007 году возникает острая необходимость в частичном обновлении парка новой техникой. Содержание изношенных механизмов в рабочем состоянии требует соответственно больше материальных затрат.

Для производства ремонтных работ и проведения технических обслуживаний техники на предприятии имеются службы и цеха: механический цех (металлообработки); сварочный цех; кузнечный, такелажный, медницкий, вулканизаторный цех; аккумуляторная и электроцех, укомплектованные соответствующим оборудованием и квалифицированными кадрами. Не снимается вопрос о создании на предприятии цехов по ремонту двигателей внутреннего сгорания, топливной аппаратуры, узлов и агрегатов (КПП, раздатки, редуктора и т.д.), так как пользоваться услугами Ленских АРМ не выгодно из-за больших цен.

В 2006 году на содержание техники в рабочем состоянии было израсходовано запасных частей и материалов на сумму 4267 тыс. рублей, по сравнению с 2005 г. почти в 2 раза больше. Затраты на запчасти резко увеличились в связи с тем, что техника практически вся устарела – износ 90%. Запасные части приобретались, в основном, по мере острой необходимости и сразу же уходили в оборот на ремонт техники, то есть на расходном складе резерв запасных частей минимальный.

В 2006 году применялись прогрессивные методы оплаты труда механизаторов, выполняющих ремонт техники. Работы проводились по нормированному наряд-заданию, что соответственно уменьшило сроки ремонтов.

В основном, оплата труда механизаторов и водителей производилась по повременно-премиальной системе.

Основными механизмами и автотранспортом в 2006 г. отработано на строительных объектах Общества 52184 часа, в том числе оказано услуг механизмами и автотранспортом сторонним организациям на сумму 1240 тысяч рублей.

В 2007 г. необходимо провести следующие мероприятия:

1. Несмотря на то, что по запчастям работаем с «колес», необходимо принять меры к созданию минимального оборотного фонда запчастей, оснастки, узлов и агрегатов, особенно тех, которые

нет возможности приобрести в г. Ленске (на тяжелую технику – краны, экскаваторы, погрузчики, бульдозеры).

Практика показала, что при несвоевременном заказе запчастей увеличиваются сроки ремонтов тяжелой техники.

2. В текущем году необходимо более ответственнее подходить в выборе поставщиков запчастей, так как имеются факты поставки запчастей и агрегатов низкого качества.
3. Своевременно – по графику проводить текущие ремонты и техническое обслуживание техники.
4. Чаще применять нормированные наряд-задания при ремонте техники.
5. Работу автосамосвалов производить сдельно.
6. На выполнение земляных работ (бульдозер, погрузчик) выдавать нормированные наряд-задания.
7. Заинтересовать материально водителей и механизаторов, работающих на линии, то есть сделать существенное различие по оплате на линии и ремонте.

Показатели годового режима работы строительных машин автотранспорта произведены в таблице:

№ п/п	Наименование парка механизмов, автотранспорта	Кол-во единиц	Плановый режим работы, час	Фактически отработано в 2006 г., час.	% факт. к плану	Коэф. выхода
1	2	3	4	5	6	7
1	Автокраны КС-4562	2	782	337	43	0,41
2	Автокран КС-35715	1	1955	1827	93	0,90
3	Кран КАТО-30	1	1955	1772	91	0,88
4	Бульдозер Б-170	2	3467	3670	105	0,82
5	Трактор К-701	1	1792	1500	83	0,76
6	Погрузчик фронтальный ПК-6	2	3910	4996	127	0,81
1	2	3	4	5	6	7
7	Компрессор ПВ-10	1	1466	1039	71	0,75
8	Автопогрузчик вилочный	1	597	630	105	0,85
9	Автобетоносмесители СБ-92	2	3910	4503	115	0,95
10	Автосамосвалы	5	9775	8318	85	0,82
11	Автотранспорт грузовой и спец.	5	9775	6838	69	0,75
12	Автобус	1	4887	5698	125	0,97
13	Легковые	4	8610	9558	111	0,98

Итого по парку:					0,83
------------------------	--	--	--	--	-------------

Из показателей видно, что, не смотря на большой износ основных механизмов (погрузчики, краны, бульдозеры), они в течение года отработали удовлетворительно.

Количество техники под объёмы строительно-монтажных работ в ОАО "АЛРОСА-Ленкстрой" достаточно, необходимо только её частичное обновление.

4. 5. Анализ выполненных работ по компьютеризации.

В 2006 году на предприятии производилось незначительное пополнение компьютерной техники. Приобретались и внедрялись программные продукты. Осуществлялся ремонт и техобслуживание оргтехники, как своими силами, так и с привлечением сторонних специалистов.

- В расчетный отдел приобретен и установлен новый ПК современной модели.
- установлена программа «1С Подрядчик строительства» в бухгалтерии ввод в эксплуатацию назначен на 2007 год. Необходимо так же провести обучающие курсы при вводе новой программы.
- В производственном отделе требуется замена четырех старых ПК на более современные модели.
- В планово-экономический отдел приобретен лазерный принтер, для качественной и оперативной подготовки документов на бумажных носителях.
- В отделе кадров выполняются работы по подготовке информации в пенсионный фонд: индивидуальные сведения, формы СЗВК. В 2007 году планируется замена компьютеров на современные производительные машины в связи с подключением ОК к программе «1С»
- В 2006 году осуществлено подключение к выделенной линии Интернет. Работники предприятия получили возможность использовать Интернет ресурсы для осуществления своих служебных обязанностей. Созданы служебные почтовые ящики.
- Создан сайт предприятия на бесплатном сервере: <http://lenskstroy.narod.ru>. Планируется его поддержка и сопровождение в 2007 году.
- Введена в работу программа «Барс 12» - сетевая версия.
- В СДО заменен парк компьютеров, установлен файловый сервер

На все компьютеры установлено новое программное обеспечение : MICROSOFT OFFICE 2003. Наиболее широко используются табличный процессор - EXCEL, и текстовый редактор - WORD.

На предприятии на одну треть используется устаревшая оргтехника, которая выходит из строя. Требуется частичное обновление компьютерного парка.

Программа технического перевооружения, заложенная на прошлый год, не выполнена в полном объеме. Поэтому все запланированные необходимые замены устаревшей техники, а также новые приобретения будут заложены в программу технического перевооружения на следующий год.

4. 6. Материально-техническое снабжение.

Материально-техническое снабжение ОАО «АЛРОСА-Ленскстрой» за отчетный период осуществлялось службой инженерной подготовки ПТО, занимающейся определением потребности в строительных материалах, инструменте, электротехнической продукции, оборудовании, горюче-смазочных материалов и в формировании годовых, квартальных и месячных заявок на их поставку, а также отделом технического снабжения в обязанность которых входит отправка месячных заявок в УКС г. Мирного и УМТС АК «АЛРОСА» и реализация выделенных УМТС АК «АЛРОСА» строительных материалов, оборудования, горюче-смазочных материалов из отделений УМТС г. Ленска и г. Мирного, а также реализация железобетонных изделий, керамзита, мелких блоков, полистирола из Мирнинского КСМ для строительства объектов АК «АЛРОСА». В обязанность ОТС входит обеспечение правильной приемки всех поступающих грузов, складирование, хранение, а также доставка на строящиеся объекты согласно лимитно-заборных карт и недельно-суточных заявок строительных комплексов ОАО "АЛРОСА - Ленскстрой".

В связи с отсутствием некоторых материалов, запасных частей, оборудования, инструмента и поздним поступлением в УМТС АК «АЛРОСА», по нашим ежемесячным заявкам, для ритмичной работы строительных комплексов ОАО «АЛРОСА-Ленскстрой» по дополнительному закупу были приобретены и доставлены в г. Ленск из г. Новосибирск, Санкт-Петербург, Москва, Иркутск, Челябинск, Омск и других городов следующие материально – технические ресурсы:

1. ГКЛ
2. Цемент
3. Арматура, балка, швеллер
4. Плита минераловатная
5. Утеплитель УРСА
6. Плитка глазурованная, облицовочная, метлахская
7. Металлосайдинг
8. Металлочерепица

9. Кабельно-проводниковая продукция
10. Спецодежда и средства защиты
11. Запасные части к краново-бульдозерной технике
12. Инструмент
13. Оцинкованный лист
14. Профнастил
15. Столярные изделия (окна, двери)
16. Пленка полиэтиленовая
17. Шпаклевка, клей для плитки
18. Обои

Всего на сумму: 53 млн. 423 тыс. руб.

ОАО «АЛРОСА-Ленскстрой» на годовую программу строительно-монтажных работ по капитальному строительству согласно ВПТС УКСа г. Мирный, заключает договора на поставку материально-технических ресурсов с УКС г. Мирного, а они собственно с УМТС г. Мирного, от которого мы непосредственно получаем материально-технические ресурсы согласно их разрядок в Ленском отделении УМТС или других подразделениях УМТС АК «АЛРОСА». ОАО "АЛРОСА - Ленскстрой" заключает договора на переработку грузов с Усть-Кутским отделением УМТС, Ленским отделением УМТС АК «АЛРОСА», ПУ АДТ (перевозка автомобильным транспортом и разгрузка в речном порту), а также судоходной компанией «АЛРОСА-Лена» для перевозки грузов по реке из Усть-Кута. Кроме договоров на капитальное строительство, заключаются договора на капитальный и текущий ремонт с подразделениями компании: ЛО УЖКХ АК «АЛРОСА», Ленское отделение УМТС, ПУ АДТ, «Алмазавтоматика», АТМ, МАП Аэропорт. По этим договорам, согласно приказа президента компании АК «АЛРОСА», все материально-технические ресурсы должны поставляться этими подразделениями, но, как правило, у этих подразделений на эти нужды материально-технических ресурсов нет. В этом случае ОАО «АЛРОСА-Ленскстрой» берет на себя обязанности обеспечения данных работ недостающими материалами, в чем непосредственно принимает участие ОТС ОАО «АЛРОСА-Ленскстрой», то есть отслеживает их закуп, доставку в г. Ленска и их хранение.

По данным видам работ часто отсутствуют все отделочные материалы, а также арматура, трубы разного диаметра, запорная арматура, фасонные изделия, шифер, рубероид, металлочерепица, сайдинг, пилопродукция. Основными поставщиками пилопродукции в 2006 году были ЗАО «Юпитер», «Алмазы Анабара», иногда «АЛРОСА-Леспром».

Отсутствует поставка по линии УМТС и УКС на РЭНовские нужды, поставка инструмента, кабельно-проводниковой продукции, спецодежды, запасных частей ко всей имеющейся технике, средств защиты по технике безопасности.

Неудовлетворительная поставка оборудования по линии Ленского отделения УКС часто приводит к негативным последствиям, несвоевременной сдаче объектов кап. строительства, простоем бригад, работе людей во внеурочное время на объектах и, что естественно, приводит к усугублению финансового состояния ОАО «АЛРОСА-Ленскстрой», а эти средства могли пойти для закупа материалов.

Большие трудности мы ощущаем в поставке столярных изделий (окон, дверей), изготовитель ОАО "АЛРОСА-Леспром". Пример дом № 64 – во-первых, были поставлены двери и окна с большими отклонениями по ГОСТ и не соблюден график поставки, большая дороговизна их изготовления, а во-вторых, они требуют предоплату за свою продукцию.

Материально-технических ресурсов на начало отчетного периода было в пределах 34959 тыс. руб., на конец года материальные остатки составили 48880 тыс. руб.

Увеличение остатков материальных ценностей на конец 2006 года объясняется незаконченным строительством объектов «16-ти кв. жилой дом в п. Айхал» и «Временное блочное служебно-пассажирское здание в п. Витим». Материалы закуплены и привезены на склад в 2006 году, а будут использованы в строительстве в 2007 году.

По оборотной таре (контейнеры, поддоны) в течение данного отчетного периода задолженности по Ленскому отделению УМТС не имели, вся оборотная тара по Мирнинскому КСМ также была возвращена в указанные сроки, что подтверждается актами сверок с данными предприятиями.

Предложения.

Чтобы все материально-технические ресурсы для капитального ремонта объектов выделялись напрямую в ОАО «АЛРОСА-Ленскстрой» через УМТС – это приведет к уменьшению простоев на строительных площадках, к уменьшению складских наценок на строительные материалы, экономии горюче-смазочных веществ при перевозке с одной базы на другую, что неизбежно приведет к удешевлению всего строительства объектов.

Хотелось бы, чтобы централизованно поставлялись УМТС АК «АЛРОСА» материалы на РЭНовские нужды под программу предприятия, что в большей степени помогло бы снять острые вопросы по простоем техники, и увеличило бы механизацию строительных процессов в строительных комплексах. Хотелось бы иметь централизованную поставку всех видов спецодежды для предприятия, а

это, в свою очередь, качественно бы отразилось на технике безопасности, охране труда, снижению заболеваемости. Это, естественно, все покупает предприятие, но иногда не хватает оборотных средств на приобретение не только всего этого, но и самих строительных материалов.

РАЗДЕЛ № 5.

Смета затрат на производство и реализацию продукции (работ, услуг) ОАО "АЛРОСА - Ленскстрой" на 2006 г.

№	Наименование	2005 г. факт	2006 г				Факт 2006г. к 2005 г. %
			План	Факт	откл. (+;-)	откл. %	
1.	Материалы	65938	90135	70312	-19823	78,01	107
2.	Топливо	9064	14877	9696	-5181	65,17	107
3.	Энергия	3386	3985	3823	-162	95,93	113
	- энергия	2612	3108	2601	-507	83,69	100
	- теплоэнергия	774	809	1129	320	139,56	146
	- вода		68	93	25	136,76	
4.	Услуги сторонних организаций	99555	32329	104191	71862	322,28	105
5.	Амортизация	2935	3537	2953	-584	83,49	101
6.	Заработная плата	65324	72932	57068	-15864	78,25	87
7.	Единый социальный налог	14420	18962	13716	-5246	72,33	95
8.	Прочие расходы	8128	6534	7911	1377	121,07	97
	Итого прямых затрат:	268750	243291	269670	26379	110,84	100
9.	Налоги и платежи	660	645	782	137	121,24	118
	в том числе:						
	Налог на добычу полезных ископаемых	209	365	327	-38	89,59	156
	Водный налог	1	2	3	1	150,00	300
	Экологический налог	11	4	18	14	450,00	164
	Земельный налог	202		177	177		88
	Транспортный налог	237	274	257	-17	93,80	108
	ВСЕГО затрат:	269410	243936	270452	26516	110,87	100
10.	Непроизводственные счета						

11.	Изменение остатков расходов будущих периодов	-1187	5525	-5319	-10844	-96,27	448
12.	Изменение остатков незавершенного производства	6153			0		0
13.	Изменение остатков резервов предстоящих платежей						
14.	Содержание заказчика						
	Производственная себестоимость-всего	270597	238411	275771	37360	115,67	102

5.1. Расшифровка к смете затрат.

Наименование показателей	Факт 2005 г.	2006 г.				факт 2006г. к 2005г., %
		План	Факт	откл. (+;-)	откл. , %	
1	3	4	5	6	7	8
Затраты на производство и реализацию продукции (работ, услуг) - всего	269410	243936	270452	26516	110,87	100,39
в том числе:						
Материальные затраты	177943	138290	188022	49732	135,96	105,66
в том числе сырье и материалы	65857	90033	70312	-19721	78,10	106,76
Плата за использованное природное сырье	81	170	93	-77	54,71	114,81
в том числе:						
- плата за воду, забираемую из водохозяйственных систем	81	170	93	-77	54,71	114,81
Работы и услуги производственного характера, выполненные сторонними организациями	99555	29293	104191	74898	355,69	104,66
из них:						
- прочие работы, услуги	15782	11699	14331	2632	122,50	90,81
в том числе:						
промышленного характера	1822	487	1533	1046		
производственного характера	5776	206	6335	6129	3075,24	109,68
транспортные услуги	8184	11006	6463	-4543	58,72	78,97
- строительного характера	83773	17594	89860	72266	510,74	107,27
Топливо	9064	14877	9696	-5181	65,17	106,97
в том числе:						
- продукты нефтепереработки	7302	11540	7715	-3825	66,85	105,66
- нефть	1762	3337	1981	-1356	59,36	112,43
- уголь						
Энергия	3386	3917	3730	-187	95,23	110,16
в том числе:						

- электрическая энергия	2612	3108	2601	-507	83,69	99,58
- тепловая энергия	774	809	1129	320	139,56	145,87
Затраты на оплату труда	65324	72932	57068	-15864	78,25	87,36
в том числе:						
оплата учебных отпусков	257	241	451	210	187,14	175,49
Единый социальный налог	14420	18962	13716	-5246	72,33	95,12
Амортизация основных фондов	2935	3537	2953	-584	83,49	100,61
Прочие затраты	5973	7578	5552	-2026	73,26	92,95
в том числе:						
- арендная плата	1433	1936	1711	-225	88,38	119,40
- обязательные страховые платежи	772	875	516	-359	58,97	66,84
- добровольные страховые платежи	38	59	60	1	101,69	157,89
- представительские расходы	52	55	34	-21	61,82	65,38
- суточные и подъемные	217	25	18	-7	72,00	8,29
- налоги, включаемые в себестоимость продукции	660	645	782	154	121,24	118,48
арендная плата за землю	202		177	177		87,62
плата за загрязнение окружающей среды	11	4	18	14	450,00	163,64
налог на добычу полезных ископаемых	209	365	327	-38	89,59	156,46
плата за пользование водными объектами	1	2	3	1	150,00	300,00
- отчисления во внебюджетные фонды (налог на пользователей автодорог и налог на транспортные средства)	237	274	257	-17	93,80	108,44
- отчисления в ремонтный фонд						
Оплата услуг сторонних организаций	2801	3983	2431	-1552	61,03	86,79
их них:						
- связи	526	783	613	-170	78,29	116,54
- информационно-вычислительное обслуживание	7	147	32	-115	21,77	457,14
- вневедомственной охраны	64	73	219	146	300,00	342,19
- рекламных агентств и аудиторских организаций	618	548	606	58	110,58	98,06
- пассажирского транспорта	545	285	83	-202	29,12	15,23
- ТБ	13	878	110	-768	12,53	846,15
- коммунального хозяйства	987	1024	406	-618	39,65	41,13
- услуги по инвентаризации и оформлению прав на недвижимость	10			0		
- образования	10	220	288	68	130,91	2880,00
- здравоохранения	15	25	37	12	148,00	246,67
- геодезической и гидрометеорологических служб.			37	37		
- оплата работ по лицензированию	6			0		
другие затраты (расшифровать)	2815	2637	3141	504	119,11	111,58
в том числе:						
- услуги СЭС	26					

- оплата работ по сертификации	77	121	197	76	162,81	255,84
- изготовление ПСД	55	614	788	174	128,34	14р
- отвод земли	94	97	71	-26	73,20	75,53
- госповерка, калибровка, дозиметр. контроль измерительных приборов и метролог. контроль	145	30	15	-15	50,00	10,34
- услуги по техосмотру	5	10	18	8	180,00	360,00
- информационное обслуживание	25		54	54		216,00
- периодическая печать и деловая литература	27	123	52	-71	42,28	192,59
- выплаты социального характера	2361	1652	1946	294	117,80	82,42

РАЗДЕЛ № 6.

Себестоимость продукции (работ, услуг).

По итогам работы за 2006 год ОАО "АЛРОСА-Ленкстрой" имеет балансовую прибыль 3397 тыс. руб., прибыль от реализации продукции – 4930 тыс. руб., в том числе от реализации СМР – 3629 тыс. руб.

Выполнение плана СМР

по ОАО "АЛРОСА-Ленкстрой" за 2006 год

Перечень заказчиков	Генподряд		С/силы		Себестоимость, тыс. руб.	+ удорож. - снижен.
	Цены 2001г.	ст-ть в текущей цене	цены 2001г.	ст-ть в текущей цене		
Программа – всего	126308	274097	86744	184252	180623	-3629
В том числе:						
Капстроительство:	116901	251924	82514	174323	170542	-3781
1. ЛО УКС АК "АЛРОСА"	65331	148302	44593	99361	104353	+4992
2. УКС АК «АЛРОСА»	2302	5206	2302	5206	4417	-789
3. ГУ ИД по ЛПП и ОВР	47276	94432	33627	65772	59011	-6761
4. ФГУ ЛГБВУПиС	1992	3984	1992	3984	2761	-1223
Ремонтные работы – всего	9407	22173	4230	9929	10081	+152
В т. ч. ПУ АДТ	2274	5331	1571	3686	3392	-294
ЛО УМТС	1901	4452	720	1682	2302	+620

ЛО УЖКХ	1348	3157	519	1214	1122	-92
МАП АК «АЛРОСА»	1044	2451	853	2004	1649	-355
СТ «Алмазавтоматика»	299	700	299	700	829	+129
ЛО УКС	293	687	44	105	368	+263
Прочие	2248	5395	224	538	419	-119

**Анализ себестоимости СМР
по ОАО "АЛРОСА-Ленскстрой" за 2006 год**

Статьи затрат	Ст-ть СМР, тыс.руб.	Себестоимость, тыс.руб.	+ удор. - сниж.
1.1. Прямые затраты - всего	148041	145038	-3003
В том числе:			
- материалы	113295	95216	-18079
- основная з/плата рабочих	17582	20242	+2660
- эксплуатация машин и механизмов	17164	29580	+12416
1.2. Накладные расходы	23486	35585	+12099
1.3. Плановые накопления	12725		-12725
Всего объем работ	184252	180623	-3629

Плановая прибыль от реализации СМР - 12725 т. руб., фактически прибыль от реализации СМР – 3629 т. руб., невыполнение плана на прибыль в сумме 9096 тыс.руб.

Причины невыполнения плана по прибыли:

1. В 2006 году по объектам ЛО УКСа удорожание себестоимости составило - 4992 тыс.руб. Снятие в конце года по объекту «Водовод с камерами переключения до центральной котельной» ранее принятых объемов работ, согласно контрольного обмера, и изменение расценок по ранее принятым к оплате видам работ, дало убытки по объекту на сумму – 4180 т.руб. Удорожание произошло по статьям: заработная плата – 846 т.руб., материалы – 1038 т.руб., накладные расходы – 2198 т.руб., механизмы – 2096 т.руб.

Затраты по временным зданиям и сооружениям по объекту «72-х квартирный жилой дом № 64» заказчиком не приняты к оплате в полном объеме и были отнесены на накладные расходы. Фактические затраты по использованию механизмов на подачу материалов не приняты в полном объеме. Убытки по статье механизмы составили - 1142 т.руб. Доставка материалов в ручную на этажи заказчиком не

приняты к оплате. Фактически по нарядам было оплачено рабочим на сумму - 318 тыс.руб. Была оплачена премия за ввод объекта в эксплуатацию в сумме – 265 тыс.руб., которая не компенсировалась заказчиком. Всего по статье заработная плата удорожание составило – 979 т.руб. Практически по всем объектам ЛО УКСа фактические затраты по статье механизмы превысили нормативные. Не эффективное использование техники и низкая организация работ, высокие технологические простои техники, выше нормативных, повлекли за собой удорожание себестоимости на 4534 тыс.руб. Удорожание по статье заработная плата по объектам ЛО УКС составила – 2648 т.руб. , по накладным расходам – 8962 т.руб.

2. По объектам сторонних заказчиков результат по себестоимости положительный. Рентабельность фактическая составила – 7,1%, при плановой рентабельности – 5,4%.

3. По ремонтным работам за 2006 год удорожание составило 152 тыс.руб.

3.1. По ПУ АДТ выполнили плановую рентабельность 5%, прибыль составила – 295 тыс.руб. Для получения объемов работ в тендерных торгах были снижены нормативы на заработную плату и уровень рентабельности. Были привлечены на эти работы бригады временных рабочих у которых нет или не полные северные надбавки.

3.2. По ЛО УМТС удорожание составило – 620 тыс.руб. В затраты 2006 года вошли затраты прошлых лет за 2005 года в сумме – 114 тыс. руб. Удорожание по СМР 2006 года составило – 586 тыс.руб. По статье материалы удорожание составило – 274 т.руб. Ввиду отсутствия металлопроката на складах ЛО УМТС до навигации, была закуплена арматура в г.Якутске. Стоимость арматуры и с транспортными затратами превысила цены УМТС на 24%, что дало удорожание на сумму – 119 т.руб. Удорожание произошло по стоимости бетона на сумму – 155 т.руб. Фактически в бетонные конструкции был уложен бетон высокой марки не по проекту, соответственно заказчик принял затраты по проекту. Удорожание по статье механизмы составило – 131 т.руб, по статье заработная плата – 27 т.руб., по накладным расходам составило - 73 т.руб.

3.3. По ЛО УЖКХ фактическая рентабельность составила 8%, экономия составила – 92 тыс.руб. Удорожание произошло по статье накладные расходы на сумму – 92 т.руб.

3.4. МАП АК «АЛРОСА» Здание аэровокзала г.Ленска. Результат по году положительный . Фактическая рентабельность составила - 11 % Экономия составила - 355 т.руб.

3.5. Административное здание СТ «Алмазавтоматика». Себестоимость ремонтных работ составила – 829 тыс.руб. Удорожание по объекту составило – 192 т.руб. по статьям: материалы на сумму – 215 т.руб., накладные расходы - 2 т.руб.

Ремонтные работы ЛО УКС. Удорожание составило – 252 т.руб. по статьям: заработная плата на сумму – 120 т.руб., накладные расходы – 252 т.руб.

Прочие заказчики. Результат по году положительный. Экономия составила – 70 тыс.руб.

РАЗДЕЛ № 7.

Финансовое состояние.

7.1. Основные фонды.

Группы	Баланс. ст-ть на 1.01.05	Износ на 1.01.05	% износа	Баланс. ст-ть на 1.01.06	Износ на 1.01.06	% износа	Баланс Ст-ть На 1.01.07г.	Износ На 1.01.07г.	% износа
Здания	3294	1591	48	3294	1723	52	3119	1890	60
Сооружения	2052	942	46	2052	1026	50	2052	1099	53,5
Раб. машин и оборуд.	18035	10168	56	18962	12048	63,5	17627	12199	69,2
Транспорт	5834	3824	66	5834	4492	77	6816	5353	78,5
Произв. инвентарь	288	283	98	288	288	100%	288	288	100
Всего:	29503	16808	57	30430	19577	64	29902	20912	70

Обновление основных фондов

Группы	Балансо вая ст-ть на 1.01.05	Пос тупи ло	% обнов ления	Выбы ло	% выбы тия	Баланс Ст-ть 1.01.06 г	Пост упил о	% обнов лен.	Выбы ло	% выбы тия
Здания	3294					3294	90	3	265	8
Сооружени я	2052					2052				
Раб. машин и оборуд.	18035	1158	6	231	1	18962	330	2	1665	8,8
Транспорт	5834					5834	1142	19	160	2,7
Произв.	288					288				

инвентарь										
Всего:	29503	1158	6	231	1	30430	1562	5	2090	7

7.2. Анализ финансового состояния.

В отчетном периоде наблюдалось относительно устойчивое финансовое состояние предприятия. Расчеты с Заказчиками производились перечислением средств на расчетный счет, а также взаимозачетами.

Дебиторская задолженность по состоянию на 1.01.2007 г. составляет 15382 т. руб., в том числе просроченная – 7763 т. руб.

Кредиторская задолженность поставщикам составляет на 1.01.2007 г. 58102 т. руб., в том числе просроченная – 22821 т. руб.

Задолженность по заработной плате составляет 2902 т. руб.

Аналитическая группировка и анализ статей актива баланса

Актив баланса	На начало периода		На конец периода		Отклонение, т. руб.	Темп рост. %
	т. руб	% к итогу	т.руб.	% к итогу		
1. Имущество всего	89209		100079		10870	11
1.1. Имобилизованные активы	22467	25	22864	23	397	2
1.2. Оборотные активы	66742	75	77215	77	10473	13
1.2.1. Запасы	43190	48	51792	52	8602	17
1.2.2. НДС по приобр. ценностям	2142	2	427	0,4	-1715	-402
1.2.3. Дебиторская задолженность	13036	15	15382	15	2346	15
1.2.4. Денежные средства и прочие	8374	9	4614	5	-3760	-81
1.3. Убытки и	19557	22	20719	21	1162	6

использование прибыли						
--------------------------	--	--	--	--	--	--

Аналитическая группировка и анализ статей пассива баланса

Источники средств	На начало периода		На конец периода		Отклоне- ние, т. руб.	Удель- ный вес изм. в %
	т. руб	уд. вес	т. руб.	уд. вес		
1. Всего источников	89209		100079		10870	11
1.1. Собственные (раздел IV баланса)	38876	43	40038	40	1162	-3
1.1.1. Уставной капитал	15215	17	15215	15		
1.1.2. Добавочный капитал	1665	1,9	1665	1,7		
1.1.3. Резервные фонды по законод.	2439	2,7	2439	2,4		
1.1.4. Фонд накопления						
1.1.5. Фонд социальной сферы	19217	21	17322	17	-1895	-11
1.1.6. Целевые финансирования и пос.						
1.1.7. Нераспр. прибыль прошлых лет						
1.1.8. Нераспр. прибыль отчетного года	340	0,4	3397	3,4	3057	90
2.1. Заемные	50333	56	60041	60	9708	16

2.1.1. Долгосрочные обязательства						
2.1.1.1. Долгосрочные кредиты						
2.1.1.2. Долгосрочные займы						
2.1.1.3. Прочие долгоср. пассивы						
2.1.2. Краткоср. финансовые обязательства	50333	56	60041	60	9708	16
2.2.1. Краткосрочные кредиты						
2.2.2. Краткосрочные займы						
2.2.3. Кредиторская задолженность	47277	53	58102	58	10825	19
Прочие	3056	3	1939	2	-1117	-58

Анализ состояния запасов и затрат

Запасы и затраты	Абсолютные величины	Удельные веса	Изменения
------------------	------------------------	---------------	-----------

	На нач. года	на конец года	на нач. года	на конец года	в абс. велич.	в удел. весах	в % к велич. на нач. года	в % к измен. общ. велич. запа- сов и затрат
Производственные запасы	34959	48880	81	94	13921	13	140	32
Незавершенное производство								
Расходы будущих периодов	8231	2912	19	6	-5319	-13	-35	-12
Готовая продукция								
Товары								
Прочие запасы и затраты								
Общая величина запасов и затрат	43190	51792	100	100	8602		120	20

Аналитические коэффициенты
по ОАО "АЛРОСА-Ленскстрой" за 2002 – 2006 гг.

Показатели	2002 г.	2003 г.	2004 г.	2005г.	2006г.
1. Оценка активной части основных средств					
- доля активной части основн. Средств	100%	100%	100%	100%	100%
- процент износа основн. средств	36%	47%	57%	64%	70%
- процент обновления осн. средств	40%	2%	1%	4%	5%
- процент выбытия основн.	3%	1%	1%	1%	7%

средств					
2. Оценка ликвидности					
- величина собственных оборотных средств	83850 т.р.	63171	95706	66260	77215
- коэффициент текущей ликвидности	1,36	1,61	1,6	1,37	1,33
- коэффициент абсолютной ликвидности	0,045	0,0016	0,02	0,17	0,079
- доля оборотных средств в активах	80,3%	76,4%	84,05%	74,7%	77,1%
- доля производственных запасов в текущих активах	41,7%	46,9%	36,7%	64,5%	67,1%
- доля собственных оборотных средств в покрытии запасов	100%	100%	100%	100%	100%
3. Оценка финансовой устойчивости					
- коэффициент соотношения дебиторской и кредиторской задолженности	0,749	0,871	0,939	0,27	0,26
4. Оценка деловой активности					
- производительность труда (в ценах 1991г.), руб.	18996	21006	21254		
- производительность труда (в текущих ценах), руб.				518,67	646,5
- фондоотдача	7,09	5,34	5,3	6,21	6,3
- коэффициент оборачиваемости средств (в оборотах)	2,83	3,085	2,01	3,3	2,82
- коэффициент оборачиваемости средств (в днях)	128,9	118,3	181,5	110,6	129,4
- оборачиваемость производственных запасов (в оборотах)	5,81	4,9	4,82	6,28	4,02
- оборачиваемость	62,82	74,49	75,66	58,12	90,8

производственных запасов (в днях)					
- оборачиваемость дебиторской задолженности (в днях)	172,99	29,3	52,67	83,14	81,35
- оборачиваемость кредиторской задолженности	167,43	51,77	47,74	22,04	26
- оборачиваемость собственного капитала	4,9	3,67	3,7	4,81	4,84
- оборачиваемость основного капитала	12,19	9,36	9,26	11,2	11,3
- коэффициент собственных и заемных средств к величине собственных средств	1,44	0,90	1,45	1,37	1,5
5. Оценка рентабельности					
- рентабельность реализованной продукции	3,77	2,75	0,71	0,91	2,65
- рентабельность основной деятельности	3,9	2,45	0,08	0,2	2
- коэффициент фондорентабельности	2,49	3,73	11,57	6,34	1,82
6. Оценка положения на рынке ценных бумаг					
- доход на акцию (руб.)	10,33	5,65	3,14	0,68	6,79
- ценность акции (руб.)	30	30	30	30	30
- рентабельность акции	0,34	0,19	0,10	0,02	0,23
Дивидендный выход	-	-	-		

По состоянию на 1.01.07 г. изменения в структуре баланса характеризуются ниже приведенными данными:

Наименование показателей	на 01.01.03г.	на 01.01.04г.	на 01.01.05г.	На 1.01.06г	На 1.01.07г	Отклонен ±

<u>Структура активов</u>						
1. Внеоборотные активы	20551	19494	18156	22467	22864	+397
в % к итогу баланса	19,7	23,58	15,94	25,18	22,84	-2,34
2. Оборотные активы	83850	63171	95706	66742	77215	+10473
в % к итогу баланса	80,3	76,42	84,05	74,82	77,15	+2,33
3. Убытки						
в % к итогу баланса						
Баланс	104401	82665	113862	89209	100079	+10870
<u>Структура пассивов</u>						
1. Собственный капитал	42768	43426	41128	38879	40038	+1162
в % к итогу	41	52,5	36,12	43,58	40	-3,58
2. Долгосрочные обязательства						
в % к итогу баланса						
3. Краткосрочные обязательства	61633	39239	59678	50333	60041	+9708
в % к итогу баланса	59	47,5	52,41	56,42	60	+3,58
Баланс	104401	82665	113862	89209	100079	+10870
<u>Справочно:</u>						
1. Собственный капитал	42768	43426	41128	38876	40038	+1162
в % к собственному капиталу	100	-				
2. Убытки и задолженность учредителей	-	-				
в % к собственному капиталу	-	-				

Из приведенных данных видно, что стоимость внеоборотных активов к началу 2007 года увеличилась на 397 по сравнению с данными на 1.01.2006 г. их удельный вес уменьшился на 2,34%, с 25,18% до 22,84%. Оборотные средства увеличились на 10473 тыс.руб., с 66742 тыс.руб. до 77215 тыс.руб., их удельный вес в стоимости имущества увеличился на 2,33%, с 74,82% до 77,15%.

Запасы сырья, материалов увеличились на 8602 тыс.руб., с 43190 тыс.руб. до 51792 тыс.руб., или на 19,9%.

Объем дебиторской задолженности увеличился - на 2346 тыс.руб., с 13306 тыс.руб. до 15382 тыс.руб., и составил 15% от стоимости всего имущества.

Собственный капитал общества увеличился на 1162 тыс.руб., с 38876 тыс.руб. до 40038 тыс.руб., или на 3 %. Величина собственных оборотных средств увеличилась на 2232 тыс.руб., с 14942 до 17174 тыс.руб.

Краткосрочные обязательства общества увеличились на 9708 тыс.руб., с 50333 до 60041 тыс.руб., или на 16,17 %.

Прирост имущества произошел:

- за счет собственных средств на 1562 тыс.руб.;

Для оценки финансового состояния используется ряд показателей ликвидности, финансовой устойчивости, платежеспособности.

Коэффициент текущей ликвидности незначительно снизился на 0,04, с 1,37 до 1,33 по сравнению с 2004 г. снизился на 0,27, с 1,6 до 1,33 . При рекомендуемом значении до 3, и нормативном значении не менее 2 .

Коэффициент срочной ликвидности снизился на 0,083 , с 0,163 до 0,08 при рекомендуемом значении от 0,3 до 0,5. Таким образом, за 2006 год предприятие усугубило неспособность погасить текущие обязательства за счет текущих активов.

Коэффициент абсолютной ликвидности снизился на 0,089 , с 0,166 до 0,077 при рекомендуемом значении от 0,2 до 0,3. Таким образом, за 2006 год предприятие усугубило неспособность погасить текущие обязательства за счет денежных средств.

Соотношение заемного и собственного капитала увеличилось на 0,205, с 1,295 до 1,5.

Таким образом, за 2006 год зависимость общества от заемных средств снизилась.

Уровень собственного капитала (коэффициент автономии) незначительно снизился на 0,036, с 0,436 до 0,4 при рекомендуемом значении больше 0,5.

Устойчивость финансового состояния можно охарактеризовать уровнем и динамикой коэффициента дебиторской задолженности к кредиторской

2002 г.	2003 г.	2004 г.	2005г.	2006г
$\frac{46179}{61641}=0,749$.	$\frac{33491}{39239}=0,85$	$\frac{56045}{59678}=0,94$	$\frac{13036}{48362}=0,27$	$\frac{15382}{58108}=0,26$

Более благоприятно для устойчивости финансового состояния значение этого коэффициента >1 . По сравнению с данным 2005 г. коэффициент снизился на 0,01 и все же кредиторская задолженность не обеспечена дебиторской, финансовое состояние нельзя оценить как устойчивое.

В результате проведенного анализа финансового состояния предприятия можно сделать следующие выводы:

1. Коэффициент текущей ликвидности на конец анализируемого периода должен иметь значение не менее 1 – фактически 1,33.
2. Коэффициент обеспеченности собственными средствами должен иметь значение не менее 0,1 – фактически 0,22.

При этом следует иметь в виду, что ОАО "АЛРОСА-Ленскстрой" сталкивается с несвоевременной оплатой заказчиками ГУ ДЕЗ по РВР за выполненные СМР и инфляционными процессами, что отрицательно сказывается на платежеспособности предприятия.

В результате анализа можно сделать выводы:

1. Коэффициент текущей ликвидности - 1,33 при нормативном значении не менее 1.
2. Коэффициент обеспеченности собственными средствами – 0,22 при рекомендуемом значении не менее 0,1.

Финансовое состояние предприятия можно считать устойчивым и платежеспособным, т. к. выдержаны показатели ликвидности, финансовой устойчивости, платежеспособности в пределах рекомендуемых значений.

7.3. Бухгалтерский учет и контроль.

Бухгалтерский учет в ОАО "АЛРОСА-Ленскстрой" ведется в соответствии с требованиями, установленными Законом «О бухгалтерском учете», другими нормативными документами, осуществляется бухгалтерскими службами Общества.

Отчетным финансовым годом для бухгалтерского учета считается календарный год – с 1 января по 31 декабря включительно. Месячная и квартальная отчетность является промежуточной и составляется нарастающим итогом с начала отчетного периода.

Бухгалтерский учет имущества, обязательств и хозяйственных операций ОАО "АЛРОСА-Ленскстрой" ведется в валюте Российской Федерации – в рублях.

Имущество, являющееся собственностью ОАО "АЛРОСА-Ленскстрой", учитывается на балансе ОАО "АЛРОСА-Ленскстрой".

Бухгалтерский учет имущества, обязательств и хозяйственных операций ведется путем двойной записи на взаимосвязанных счетах бухгалтерского учета, включенных в рабочий план счетов

бухгалтерского учета ОАО "АЛРОСА-Ленскстрой". Данные аналитического учета соответствуют оборотам и остаткам по счетам синтетического учета.

В бухгалтерском учете ОАО "АЛРОСА-Ленскстрой" текущие затраты на производство продукции и капитальные вложения учитываются отдельно.

Хозяйственные операции отражаются в регистрах бухгалтерского учета в хронологической последовательности и группируются по соответствующим счетам бухгалтерского учета.

Бухгалтерский учет соответствует требованиям:

- нормативных актов, регламентирующих организацию и методологию бухгалтерского учета;
- налогового законодательства в части полного и достоверного определения базовых данных для исчисления налогов;
- законных и подзаконных актов, устанавливающих порядок расчетов и платежей во внебюджетные фонды.

ОАО "АЛРОСА-Ленскстрой" составляет квартальную (годовую) бухгалтерскую отчетность в объеме и по формам, определяемым инструкцией о порядке их заполнения, утвержденной Минфином России, представляет учредителям – в сроки, определенные учредительными документами, органам государственного управления, банкам, другим пользователям – в сроки, установленные Законом «О бухгалтерском учете».

Материально-производственные запасы принимаются к бухгалтерскому учету по фактической себестоимости. При отпуске материально-производственных запасов в производство их оценка производится по средней себестоимости.

Выручка для целей налогообложения определяется по выполненным работам.

В 2005 году в связи с изменением законодательства России учетная политика была изменена в соответствии с положениями бухгалтерского учета и новыми требованиями налогообложения.

РАЗДЕЛ №8.

Персонал. Труд. Заработная плата.

8.1. Персонал.

1. Обеспечение предприятия рабочими кадрами

Обеспеченность предприятия рабочими кадрами, специалистами в 2006 г. осуществлялась через Центр занятости труда г. Ленска, в частном порядке, привлечением работников из Ленского района, из Республик: Беларусь, Армения, Украина, Таджикистан.

2. Качественный состав работающих:

Списочный состав работников на 01.01.2007 г. составил 226 человек, в том числе РСС – 54 человека, рабочие – 172 человека.

Руководители, специалисты и служащие:

- руководители - 34 чел.

- специалисты - 19 чел.

- служащие - 1 чел.

Из них имеют высшее образование – 29 человек, среднетехническое и специальное – 20 человек, среднее – 5 человек, в том числе молодых специалистов – 6 человек.

Обучаются в Высших учебных заведениях по заочной форме обучения без отрыва от производства – 8 человек, из них инженерно-технических работников – 3 чел., рабочих – 5 чел.

Состав рабочих, занятых на основном производстве по специальностям:

1. Плотник-бетонщик	- 6 чел.
2. Плотники	- 20 чел.
3. Штукатуры-маляры	- 22 чел.
4. Электросварщики ручной сварки	- 12 чел.
5. Слесари-монтажники	- 9 чел.
6. Дозировщики компонент. бетон. смеси	- 4 чел.
7. Каменщик	- 1 чел.
8. Электромонтеры	- 6 чел.
ИТОГО:	80 чел.

Работающих пенсионеров – 55 человек.

Из них: ИТР – 13 чел., рабочих – 42 чел.

3. Текучесть, сменяемость кадров.

В 2006 г. было принято на работу – 108 человек, уволено – 166 человек.

№ п/п	Уволено	Ед. изм.	2004 г.	2005 г.	2006 г.
1.	По собственному желанию	чел.	143	136	106

2.	За нарушение трудовой дисциплины	чел.	6	9	2
3.	По окончанию вахты	чел.	27	31	20
4.	По окончанию временных и сезонных работ	чел.	81	32	18
5.	На военную службу	чел.	2	2	-
6.	С уходом на пенсию	чел.	4	8	12
7.	По сокращению штатов	чел.	-	-	-
	ВСЕГО	чел.	263	218	158

Коэффициент текучести кадров в 2006 г. составил:

$$T_k = (106 + 2) : 285 = 39,2 \%,$$

Где 106 – число работников уволенных по собственному желанию,
2 – число работников уволенных за нарушение трудовой дисциплины,
285 – среднесписочная численность.

Коэффициент сменяемости кадров

$$S_p = (166 - (106 + 2)) : 226 = 25,7 \%,$$

Где 166 - число работников, уволенных в 2006 году,
108 - число работников, уволенных по собственному желанию и нарушению
трудовой дисциплины,
226 – списочная численность на 01.01.2007 г.

	Ед. изм.	2004 г.	2005 г.	2006 г.
Коэфф. текучести	%	41,4	42,3	39,2
Коэфф. сменяемости	%	37,8	25,7	25,7

4. Подготовка и повышение квалификации рабочих кадров.

Подготовка и повышение квалификации работников в 2006 году осуществлялась через Учебный комбинат ПУ АДТ, индивидуальным обучением непосредственно на строительных

площадках. Повысили квалификацию в начале рабочие, затем ИТР в г. Мирном – 1 чел., рабочие – 6 чел. В 2006 году прошли производственную практику из ВУЗов России – 7 чел. В период летних каникул работали 10 чел. учащихся средней школы № 3 г. Ленска..

5. Анализ привлечения трудовых ресурсов из других регионов.

Всего в 2006 г. было привлечено на работу из Республик: Украина, Беларусь, Армения, Таджикистан – 28 чел.

Анализ привлечения трудовых ресурсов из Республик: Украины, Армении, Таджикистан показал, что бригады отличались высокой производительностью труда, средний квалификационный разряд – 4, работы выполнены с хорошим качеством, нарушений производственной дисциплины не имели.

8.2. Труд и заработная плата.

В 2006 году на предприятии действовала система оплаты труда, соответствующая оплате труда на предприятиях АК «АЛРОСА».

Согласно ЕТС действует тарифная сетка для строительных подразделений с базовым коэффициентом 1,0.

Фонд оплаты труда за 2006 год из себестоимости составил 58785 тыс.руб., в том числе по рабочим основного производства – 20243 тыс.руб. Средняя заработная плата составила 17189 руб., в том числе по основному виду деятельности – 15914 руб.

Средняя численность по предприятию составила 285 человека, в том числе по основному виду деятельности – 106.

Показатели по труду предприятия ОАО "АЛРОСА-Ленскстрой" за 2005 – 2006 гг.

	Численность, Чел.			Фонд заработной платы, тыс.руб.			Среднемесячная заработная плата 1 работающего, руб.			Производительность труда на 1 работающего		
	Факт		В % к 2005г.	Факт		В % к 2005г.	Факт		(гр.9/ гр.8) в % к 2005г.	Факт		(гр.14/ гр.13) в % к 2005г.
	2005г.	2006г.		2005г.	2006г.		2005г.	2006г.		2005г.	2006г.	
1	2	3	4	5	6	7	8	9	10	11	12	13
Всего из себестоим-	343	285	83,1	65324	58785	90	15871	17189	108,3	250,9	304,4	121,3

МОСТИ												
В т.ч. основн. деять	177	106	59,89	32029	20243	63,2	15080	15914	105,5	486,2	818,3	168,3

Анализ производительности труда и ее влияние на объем СМР

Показатели	Ед. изм.	2005 г.	2006 г.		%%	
			План	Факт	к плану 2006 г.	к факту 2005 г.
Объем СМР собственными силами в ц.2001г.	тыс.руб.	86065	65669	86744	132,1	100,8
Среднесписочная численность	чел.	343	326	285	87,4	83,1
Выработка	т.руб.	250,9	201,4	304,4	151,5	121,3

Рост производительности труда составил 121,3 % к предыдущему году.

За счет роста производительности труда выполнен объем работ на сумму 15247,5 т. руб. $304,4 - 250,9 = 53,5$ руб. $53,5$ руб \times $285 = 15247,5$ тыс. руб., что составляет 17,58 % от объема выполненных работ.

Анализ соотношения темпов роста производительности труда и заработной платы

Данные о затратах средств на производство продукции:

№ п/п	Показатели	Ед. изм.	2005 г.	2006 г.		Коэффициенты опережения роста		
				План	Факт	план к ф.2005 г. (гр.5:4)	Фактическое выполнение	
							к 2005 г. (гр.6:4)	к плану 2006 г. (гр.6:5)
1	2	3	4	5	6	7	8	9
1	Объем СМР собственными силами в ц.2001г.	т.руб.	86065	65669	86744	0,763	1,008	1,321
2	Среднесписочная численность рабочих	чел.	343	326	285	0,95	0,831	0,874
3	Выработка на 1 работающего (строка 1: стр. 2)	т.руб.	250,9	201,4	304,4	0,803	1,213	1,511
4	Фонд заработной	т.руб.	66393	74040	59265	1,115	0,893	0,8

	платы (из себестоимости)							
5	Средняя заработная плата на 1 работающего (строка 4:стр.2)	руб.	16130	18926	17329	1,173	1,074	0,916
6	Затраты по заработной плате на единицу продукции (строка 5: стр.3)	руб.	0,064	0,094	0,057	1,461	0,885	0,606

Коэффициент опережения (снижения) темпов роста производительности труда над темпами роста средней заработной платы, по плану равен: $0,803 : 1,173 = 0,684$;

по факту равен: $1,213 : 1,074 = 1,129$

т. е. плановое задание по этому показателю выполнено.

Индекс общих затрат по заработной плате на производство единицы продукции по плану был равен $1,173 : 0,803 = 1,461$, т. е. указанные затраты планировалось повысить на 46,1 %; фактически снижение составило 11,5 %: $1,074 : 1,213 = 0,885$. В результате такого соотношения между ростом производительности труда и средней заработной платы по общему ФЗП работающих экономия составила 38496,37 тыс. руб.

$59265 \times (0,916 - 1,511) : 0,916 = -38496,37$ тыс. руб.

Анализируя фонд заработной платы по категориям, получаем:

рабочие: $44963,7 \times (0,916 - 1,511) : 0,916 = -29206,77$ тыс. руб.

РСС: $14301,3 \times (0,916 - 1,511) : 0,916 = -9289,6$ тыс. руб.

Работы, проводимые в выходные, праздничные дни и сверхурочно, оговорены в приказах.

Система оплаты труда по рабочим

№ п/п	Наименование показателей	Ед. изм.	Вид оплаты рабочих	
			сдельная	Повременная
1	Заработная плата	тыс. руб.	26031,6	18932,1
	В том числе премия	тыс. руб.	6007,3	1143,8
2	Средняя численность рабочих	Чел.	135	99

3	Средний заработок рабочих	Руб.	16069	15936
---	---------------------------	------	-------	-------

Баланс рабочего времени за 2006 год по предприятию

№	Наименование	Год
1	Всего явок и неявок	104025
	В том числе отработано ч/дней	53456
2	Всего неявок без праздничных и выходных дней	17509
	Очередной отпуск	11003
	Болезни	5161
	Отпуск по учебе	690
	Прогулы	17
	С разрешения администрации	0
	Отпуск по беременности и родам	0
	Активированные дни	0
	Отпуск по собственному желанию	638
3	Выходные и праздничные дни	33060
4	Среднесписочная численность	285
5	Отработано ч/часов	486056

РАЗДЕЛ № 9.

Обеспечение проектно-сметной документацией.

1. Заказчик: ЛО УКС АК «АЛРОСА»

1.1. Реконструкция Ленских АРМ. Переходящий объект.

Работы производились по ранее выданной документации. До 30% работ осмечивается силами генподрядчика, отчасти в связи с упущениями либо с изменениями проектной документации. В течении года длительное время не выдавались решения требуемые для нормального производства работ, что в целом негативно сказалось на производстве работ (подкрановые пути 5-го пролёта, решения по производству работ в компрессорной, цехе металлизации, испытательной станции моторного участка, и участка топливной аппаратуры).

1.2. Водовод с камерами переключения до центральной котельной. Переходящий объект.

Работы производились по ранее выданной проектно-сметной документации. Проектная документация по части участков водовода находится в стадии корректировки.

1.3. «72-х квартирный жилой дом ;№ 64»

Объект был обеспечен проектно-сметной документацией в старой базе. Не учтенные в проекте работы осмечивались силами генподрядчика.

1.4. Работы по ранее введенным объектам по гарантийным обязательствам.

Проектно-сметная документация отсутствовала.

1.5. Благоустройство и озеленение м-на «АЛРОСА»

Проектно-сметная документация составлена в старой базе.

1.6. «Антенная опора»

Проектно-сметная документация составлена в старой базе. Часть работ не была учтена сметой.

1.7. « Временное блочное пассажирское здание Аэропорта в п.Витим»

Проектно-сметная документация отсутствует..

2. Заказчик: УКС АК «АЛРОСА».

2. 1. 16-ти квартирный жилой дом в п..Айхал

Сметная документация заказчиком не выдавалась.

3. Заказчик: ГУ ИД по ЛПП и ОВР В РС(Я) .

3.1. Инженерная защита от паводковых вод

Работы выполнялись по ранее выданной проектно-сметной документации.

4. Заказчик: ПУ АДТ капитальный ремонт

4.1. Гараж стоянка №4 ЛАТП – 2

Работы выполнялись в соответствии с выданной ПСД.

4.2. Текущий ремонт АРМ

Работы выполнялись в соответствии с выданной ПСД.

5. Заказчик: ЛО УМТС АК «АЛРОСА»

5.1 Центральный склад, склад цемента, бетонирование площадки металлобаза.

Работы выполнялись по выданной и утверждённой ПСД.

6. Заказчик: ЛО УЖКХ АК «АЛРОСА»

6.1. Утепление коттеджей микрорайона «АЛРОСА».

Работы производились согласно выданной ПСД.

7. Заказчик: МАП АК «АЛРОСА»

7.1. Ремонт фасада здания Аэропорта г.Ленска.

Проектно-сметная документация отсутствовала.

8. Заказчик: ФГУ ЛГБВУПиС

8.1. Диспетчерский пункт.

Проектно-сметная документация отсутствовала.

РАЗДЕЛ № 10.

Качество строительно-монтажных работ.

Все строительно – монтажные работы выполнялись по лицензии, выданной на основании Центра лицензирования строительной деятельности Минстроя Республики Саха (Якутия) Д 260199 от 5 декабря 2002 г. сроком на 5 лет, а также в соответствии со строительными нормами и правилами разрешенному составу работ:

- возведение несущих и ограждающих конструкций зданий и сооружений 2-3 уровня ответственности;
- работы по защите конструкций и оборудования;
- отделочные работы;
- работы по устройству наружных инженерных сетей и оборудования;
- работы по устройству внутренних инженерных систем;
- земляные работы;
- монтаж технологического оборудования;
- транспортное строительство;
- геодезические работы на стройплощадке;
- контроль качества строительно-монтажных работ внутри ведомства.

Для повышения качества строительства, развития его экономики применяется широкая система мероприятий, включая учёт показателей качества работ и оценку деятельности строительных участков.

Одним из главных условий повышения качества строительства является систематический контроль за приёмкой материалов, конструкций и изделий, поставляемых заводами изготовителями на стройки, за качеством ведения строительно – монтажных работ на всех

стадиях строительства, а так же тщательная проверка качества выполняемых работ при окончательной сдаче – приемке объектов в эксплуатацию.

Для обеспечения качества строительно-монтажных работ задействованы три вида контроля: входной, операционный и геодезический.

При входном контроле проверялось качество промышленных изделий, поступающих из Мирнинского КСМ, а также всех отделочных материалов, получаемых со складов ЛОТК, ЖКХ, г. Новосибирска и Екатеринбурга, цемент, поступавший из пос. Мохсоголлох г. Якутск. Составлялись акты фактического качества на получаемую продукцию: краска, ГВЛ, ГК, столярные изделия, керамическая плитка.

Входной контроль обеспечивается строительной лабораторией, аттестованной в 2006 г. совместно с отделом снабжения и линейными работниками строительных участков.

Основным видом контроля, предусматривающим проверку технологического процесса выполнения строительно – монтажных работ после завершения производственных операций, является операционный контроль.

Операционный контроль позволяет установить качество применяемых строительных материалов, изделий и конструкций.

В процессе контроля устанавливается так же правильность выполнения транспортировки материалов, деталей и конструкций, характер складирования и хранения, соответствие технологии и организации строительно – монтажных работ нормативным требованиям.

При операционном контроле качества, кроме функциональных проверок технического заказчика, принимали участие инженерно-технические работники производственного отдела и технические руководители аппарата управления.

Одним из действенных контролей качества СМР является геодезический контроль с предоставлением исполнительных схем поэтапно, по узловым конструктивным элементам и по линейным сооружениям.

Выдача бетона и раствора на все объекты производится с бетонорастворной установки БРУС-15Г, запущенной в производство в декабре 2001 г. Регулярно проводятся мероприятия по обеспечению выдачи качественного бетона и раствора. В связи с повышенными требованиями к бетону по морозостойкости и водонепроницаемости производится рассев ПГС и дробление щебня на фракции 10 – 20мм, 20-40 мм на ДСУ, используется добавка ПФМ-НЛК или пластификатор С-3, а также противоморозные добавки: нитрит натрия (НН), поташ, техническая соль, обеспечивающие повышение морозостойкости бетона и набор прочности при отрицательных температурах.

В 2006 г. были сертифицированы бетонные смеси марки В 25 F 300 W 8 ПЗ и цементно-песчаный раствор марки М 100 Пк3. В настоящее время отправлена декларация заявка на

дополнительное сертифицирование бетонных смесей В 15 F 150, В 20 F 200 и раствора марок М 75 ПКЗ, М 50 ПКЗ.

Освоена новая технология по устройству наливных полов с использованием двухкомпонентной полиуретановой мастики, а также промышленных бетонных полов и «Топ-бетона».

По результатам контроля за качеством строительно-монтажных работ и проверки требований по его повышению в отчетном году в полном объеме составлена и оформлена исполнительная документация по сданным в эксплуатацию зданиям и сооружениям, переходящим строительством на 2007 г.

Основными из этих документов являются:

- Общий журнал (по СНиП 3.01.01 – 85);
- Журнал работ по монтажу строительных конструкций (по СНиП 3.03.01 – 87);
- Журнал по уходу за бетоном (включая результаты электропрогрева бетона);
- Журнал сварочных работ;
- Акты освидетельствования;
- Акты испытания;
- Исполнительные схемы.

Основной задачей повышения качества в строительстве на 2007 г. является: поднять на качественно новый уровень капитальное строительство. Добиться коренного улучшения строительного производства, повышения качества, активнее внедрять прогрессивные методы, совершенствовать организацию строительства.

РАЗДЕЛ № 11.

Охрана труда и техники безопасности.

Оздоровление условий труда.

Выполнение мероприятий по снижению заболеваемости и травматизма.

В 2006 году в ОАО «АЛРОСА-Ленскстрой» произошёл 1 лёгкий случай производственного травматизма на СУ – 1.

За отчетный период проводились регулярные проверки по ОТ, ТБ и пожарной безопасности на объектах СУ-1; СУ-2; СУ-3; МСК; ТЭУ; БРУС-15. Проведено 19 проверок с оформлением предписаний и актов.

В 2006 г. были обучены и аттестованы 8 ИТР ответственных за производство работ кранами. Протокол № 102 от 13.10.06 г.

- Прошел обучение и проверку знаний в УКК «Ремдорстрой» по Правилам и устройству безопасной эксплуатации водогрейных котлов ведущий инженер ТЭУ Труфанов М. П. Протокол № 102 от 13.10.06 г.
- Прошли аттестацию по Правилам устройства безопасной эксплуатации электроустановок: свыше 1000 В V группа - Дьяконов В. Г. Протокол № 242/06; до 1000 В IV группа - Труфанов М. П. Протокол № 243/06 от 14.03.2006 г.
- Прошли переаттестацию в УКК «Ремдорстрой» операторы КАТ-3,8 в количестве 4 чел. Приказ № 101 от 11.10.06 г.
- Проведено обучение рабочих СУ-1; СУ-2; СУ-3 по программе «Оператор монтажно-поршневого пистолета ПЦ-84» в количестве 11 чел. Протокол № 28 от 06.04.06 г. в УКК АДТ.
- Проведено обучение по программе «Рабочий люльки» в количестве 6 чел. Протокол № 29 от 29.10.06 г. в УКК АДТ.
- Проведено обучение стропальщиков в количестве 20 чел. в УКК АДТ. Протокол № 30 от 14.04.06 г.

ИТР Общества прошли предаттестационную подготовку в УКК «Ремдорстрой» по Промышленной безопасности и прошли аттестацию в территориальной аттестационной комиссии Управления по технологическому и экологическому надзору Ростехнадзора по РС (Я) в объеме, соответствующем должностным обязанностям в количестве 5 чел. Протокол № 871 от 01.12.06 г. и Протокол № 872 от 01.12.06 г.

- В течение 2006 года было аттестовано 6 рабочих мест, охвачено аттестацией 54 работника.
- В марте 2006 года был проведен мед. осмотр рабочих с вредными условиями труда в количестве 93 чел.
- В декабре 2006 года проведена противогриппозная вакцинация работников Общества в количестве 150 чел.

Приказом № 1у от 11.01.06 г. была утверждена пожарно-техническая комиссия Общества и закреплены ответственные ИТР по всем строительным объектам и арендуемых зданий и прилегающих территорий.

Ежеквартально проводились инструкции по ОТ и пожарной безопасности во всех подразделениях Общества. Все, вновь принимаемые работники, проходят мед. осмотр в Ленской ЦУБ.

В 2006 году при приеме на работу был проведен 131 вводный инструктаж по ОТ, ТБ и пожарной безопасности по правилам оказания первой медицинской помощи.

В 2006 году Общество обеспечило спец. одеждой и средствами индивидуальной защиты 195 чел. на сумму 188,949 тыс. руб.

Согласно коллективного договора работникам с вредными условиями труда закупалось молоко, выдано 4421 литр на сумму 105,551 тыс. руб.

За 12 месяцев 2006 г. общие затраты Общества на охрану труда составили 594 т. руб.

Расходы на санитарно-гигиеническое обеспечение составили 1993 тыс. руб.

За 12 месяцев 2006 г. заболеваемость по Обществу составила 363 чел./5076 ч./дн., в том числе:

- | | |
|---|---|
| - ОРЗ (простудные заболевания) | - 66 ч./711 ч./дн. |
| - Остеохондроз | - 37 ч./488 ч./дн. |
| - Болезни органов пищеварения | - 27 ч./354 ч./дн. |
| - Болезни суставов | - 18 ч./187 ч./дн. |
| - Бытовые травмы | - 25 ч./324 ч./дн. |
| - Злокачественные новообразования | - 2 ч./169 ч./дн. |
| - Производственные травмы (Табаров И. Т.) | - 39 ч./дн. (2006 г.) |
| (Индеева Н. Н., Тищенко Ю. Н., Саяпина Л. М.) | - 116 ч./дн. (переходные дни с 2005 г.) |

В 2006 г. было выделено путевок санаторно-курортного лечения:

- Профилакторий «Кедр» - 10 путевок,
в том числе 7 путевок работникам с вредными условиями труда
 - Кисловодск, «Голубая волна» г. Геленджик, Белокуриха, г. Сочи - 5 путевок.
- Итого: 15 человек.

КАРЬЕРЫ, ВЫПОЛНЕНИЕ ПРИРОДООХРАННЫХ МЕРОПРИЯТИЙ

Общество имеет карьеры:

- ПГС «Дорожный»
- Месторождение камня «Карьерное»
- Карьер суглинка на 2 км. автодороги Ленск - Пеледуй
- Карьер ПГС на косах о. Таловый
- Карьер земли в районе подсобного хозяйства «Тихан».

При заготовке ОПИ выполняются природоохранные мероприятия:

- использование исправного автотранспорта и механизмов, не допускать разлива ГСМ;
- мусор, промасленную ветошь ежемесячно вывозить с территории карьеров;

- при отработке участка (блока) производить выравнивание участка;
- по окончании заготовки ОПИ производить рекультивацию отработанных участков.

ПЛАТА ЗА ЗАГРЯЗНЕНИЕ ОКРУЖАЮЩЕЙ СРЕДЫ, ПЕРЕРАБОТКА СТОЧНЫХ ВОД. ПДВ.

Водопользование осуществлялось от водозаборной станции ОК и ЖКХ ПУ АДТ.

В 2006 году было использовано 6485 м³ воды, заплатили 93 тыс. руб.

Сброс сточных вод в объеме 3500 м³ осуществлялся через КОС ОК и ЖКХ ПУ АДТ 106,3 тыс. руб.

Суммарный выброс загрязняющих веществ в атмосферу составил 22,8 тн.

Плата за выбросы составила 18,2 тыс. руб.

РАЗДЕЛ №12.

Состояние правовой и договорной работы.

В 2006 г. ОАО «АЛРОСА-Ленскстрой» было заключено 221 **договоров** с предприятиями и организациями различной формы собственности, частными предпринимателями и гражданами (в 2005 г. – 189, в 2004 г. – 152 договора).

Из них:

Предмет договора	2006 г.	2005 г.	2004 г.
Капитальное строительство и Капитальный ремонт (генподряд) (Заказчики: УКС АК «АЛРОСА» - капитальное строительство, ПУ «Алмаздортранс» - капитальный ремонт, УМТС АК «АЛРОСА» - капитальный ремонт, ГУ «ИД по ликвидации последствий весеннего паводка и организации восстановительных работ в РС (Я)»	17	43	23
Субподряд	34	23	21
Аренда	17	15	11
Поставка материалов и продукции, включая	43	41	32

договоры купли-продажи			
Возмездного оказания услуг	81	43	49
Прочие	29	24	16

- В 2006 г. увеличилось количество субподрядных организаций, привлекаемых к выполнению работ, что можно объяснить спецификой работ, срочным выполнением работ.

Дебиторская задолженность сложилась в течение 2000-2001гг. в результате отпуска материалов, оказания услуг, без заключения договоров (по разовым заявкам), необоснованного перечисления сумм предоплат, что существенно затрудняет взыскание задолженности.

Заключение договоров субподряда на оказание услуг, поставки и др. производится на основании решения тендерной комиссии ОАО "АЛРОСА - Ленскстрой".

РАЗДЕЛ № 13.

Социальное развитие коллектива.

Общество согласно коллективного договора, действовавшего с 2005 года по 2006 год, предусматривало гарантии прав работников в соответствии с Трудовым кодексом Российской Федерации. Работникам компенсировался проезд к месту отдыха и обратно в пределах территории РФ и СНГ. Также проезд и провоз багажа неработающим членам семьи работника.

Для социальной защиты молодых работников общества, поступившим самостоятельно в высшее и среднее профессиональные учебные заведения, возмещались расходы по проезду к месту учебы один раз в год и предоставлялись оплачиваемые учебные отпуска.

Для сохранения и укрепления здоровья работников и их семей в 2006 году приобрели 5 путевок на санаторно-курортное лечение. Детских путевок для отдыха было выделено в санаторий «Восход» г.Анапа – 12 шт. Лечение в профилактории «Кедр» работников с вредными условиями труда – 7 чел. и оздоровительные – 3 чел. Заключили договор с клиникой НУКЭМ г.Новосибирска, где в 2006 г. прошли обследование и лечение 6 работников общества. Также с целью осуществления динамического наблюдения за состоянием здоровья работающих, выявления общих заболеваний провели профилактический осмотр в ЦРБ г. Ленска.

За 2006 год производились выплаты по материальной помощи женщинам, находящимся в отпуске по уходу за ребенком с полутора до трех лет, работникам оказавшимся в исключительно затруднительном положении и в случае смерти близких родственников.

В целях развития культурно-массовой работы в коллективе проводились мероприятия по закупу подарков и организации вечеров.

13.1. Выплаты социального характера за 2006 год.

(тыс.руб.)

№ п/п	Наименование	Факт 2003 2005г.	2006 год		%%	
			план	факт	к плану 2006 г.	к факту 2005 г.
1	2	3	4	5	6	7
	Выплаты социального характера - всего	3227	3112	2778	89,3	86,1
1	За счет себестоимости, в т.ч.	2361	1652	1946	117,8	82,4
1.1.	- оплата стоимости проезда работников к месту отдыха	2361	1652	1946	117,8	82,4
2	За счет прибыли, в т.ч.	866	1460	832	168,6	96,1
2.1.	- материальная помощь женщинам, находящимся в отпусках по уходу за ребенком в возрасте до 3-х лет	42			0,0	0,0
2.2.	- материальная помощь работни- кам, оказавшимся в исключитель-но затруднительном положении	20	60	25	41,7	125,0
2.3.	- оплата путевок	61	402	85	21,1	139,3
2.4.	- оплата стоимости проезда членам семьи работника к месту отдыха	505	732	550	75,1	108,9
2.5.	- расходы по оплате учреждениям здравоохранения услуг, оказываемых работникам	159	120	72	60,0	45,3
2.6.	- материальная помощь на погребение	79	146	100	68,5	126,6