

Открытое Акционерное Общество

«ОАО АЛРОСА-Ленскстрой»

ПОЯСНИТЕЛЬНАЯ ЗАПИСКА

К ГОДОВОМУ ОТЧЕТУ

ОАО "АЛРОСА-Ленскстрой"

за 2009 год

Оглавление

РАЗДЕЛ № 1	4
Основные показатели хозяйственной деятельности	4
РАЗДЕЛ № 2	5
Объем продукции, работ, услуг по видам выполняемых работ, оказываемых услуг	5
Программа СМР	7
РАЗДЕЛ № 3	8
Выполнение производственной программы по видам выполняемых работ	8
3.1 Выполнение плана производства работ и услуг за 2009 год	9
3.2 Анализ выполнения программы по капитальному строительству и по ремонтным работам	11
Капитальное строительство	11
Капитальный ремонт	11
Исполнительная дирекция по ЛПП и ОВР в РС(Я)	12
ООО «Востокнефтепровод»	12
Сторонние организации	14
Заключение	15
РАЗДЕЛ № 4	16
Состав и структура предприятия	16
4.1. Состав ОАО "АЛРОСА – Ленскстрой"	16
4.2 Структура предприятия	18
4.3. Энергетическое хозяйство	19
4.4. Анализ работы строительных машин и механизмов, автотранспортных средств	19
4.5. Анализ выполненных работ по компьютерной технике	21
4.6. Материально-техническое снабжение	23
РАЗДЕЛ № 5	25
Смета затрат на производство и реализацию продукции (работ, услуг)	25
5.1. Расшифровка к смете затрат	26
РАЗДЕЛ № 6	29
Себестоимость продукции (работ, услуг)	29
Выполнение плана СМР	29
Причины невыполнения плана по прибыли	30
Анализ себестоимости СМР	31
Анализ себестоимости работ по статьям затрат	32
РАЗДЕЛ № 7	33
Финансовое состояние	33
7.1. Основные фонды	33
7.2. Анализ финансового состояния	34
7.3. Бухгалтерский учет и контроль	42
РАЗДЕЛ №8	43
Персонал. Труд. Заработная плата	43
8.1. Персонал	43
8.2. Труд и заработная плата	46
Показатели по труду предприятия	46
Анализ производительности труда и ее влияние на объем СМР	47
Анализ соотношения темпов роста производительности труда и заработной платы	47
Система оплаты труда по рабочим	49
Баланс рабочего времени за 2009 год по предприятию	49
РАЗДЕЛ №9	50
Качество проектно-сметной документации	50
РАЗДЕЛ № 10	51

КАЧЕСТВО СТРОИТЕЛЬНО-МОНТАЖНЫХ РАБОТ.	51
РАЗДЕЛ № 11	53
ОХРАНА ТРУДА И ТЕХНИКА БЕЗОПАСНОСТИ,	53
МЕРОПРИЯТИЯ ПО СНИЖЕНИЮ ЗАБОЛЕВАЕМОСТИ И ТРАВМАТИЗМА.	53
КАРЬЕРЫ. ВЫПОЛНЕНИЕ ПРИРОДООХРАННЫХ МЕРОПРИЯТИЙ.	54
ПЛАТА ЗА ЗАГРЯЗНЕНИЕ ОКРУЖАЮЩЕЙ СРЕДЫ. ПЕРЕРАБОТКА СТОЧНЫХ ВОД. ПДВ.	55
РАЗДЕЛ №12.	56
СОСТОЯНИЕ ПРАВОВОЙ И ДОГОВОРНОЙ РАБОТЫ.	56
РАЗДЕЛ №13.	57
СОЦИАЛЬНОЕ РАЗВИТИЕ КОЛЛЕКТИВА.	57
13.1. ВЫПЛАТЫ СОЦИАЛЬНОГО ХАРАКТЕРА ЗА 2009 ГОД.	59

РАЗДЕЛ № 1**Основные показатели хозяйственной деятельности****ОАО "АЛРОСА-Ленскстрой" за 2009 г.**

№ п/п	Наименование	Един. измер.	Факт 2008 г	2009 г				2009 г к 2008 г %
				План	Факт	откл. (+,-)	откл. %	
1	2	3	4	5	6	7	8	9
1	Объем продукции, работ, услуг в стоимостном выражении, по генподряду - всего	т.руб.	456680	245173	663694	418521	270,7	145,3
1.1.	Стоимость СМР - генподряд в ценах 2001 года	т.руб.	335340	<u>186991</u>	<u>575013</u>	388022	307,5	171,5
	- кап.строительство в ценах 2001 года	т.руб.	<u>328507</u>	<u>181852</u>	<u>574088</u>	392236	315,7	174,8
	ремонтные работы в ценах 2001 года	т.руб.	<u>6833</u>	<u>5139</u>	<u>925</u>	-4214	18,0	13,5
	из них : собственными силами в ценах 2001 года	т.руб.	<u>265453</u>	<u>168480</u>	<u>439039</u>	270559	260,6	165,4
	- кап.строительство в ценах 2001 года	т.руб.	<u>262556</u>	<u>163341</u>	<u>438114</u>	274773	268,2	166,9
	ремонтные работы в ценах 2001 года	т.руб.	<u>2897</u>	<u>5139</u>	<u>925</u>	-4214	18,0	31,9
			1367	2250	330			
1.2.	Оборудование	т.руб.	50510					
1.3.	Другие виды деятельности	т.руб.	70830	58182	88681	30499	152,4	125,2
2	Себестоимость продукции	т.руб.	454615	237097	643637	406540	271,5	141,6
	Результат (+ , -)	т.руб.	2065	8076	20057	11981	248,4	971,3
4	Налоги относ. на финан.результ	т.руб.	1494	1095	2728	1633	249,1	182,6
5	Чистая прибыль остающаяся в распоряжении предприятия	т.руб.	1380	625	1071	446	171,4	77,6
6	Выплаты соц.хар-ра из прибыли	т.руб.	1409	1653	1012	-641	61,2	71,8
7	Численность	чел.	289	165	257	92	155,8	88,9
8	Производительность труда							
8.1.	Выработка на 1 работника в текущих ценах	т.руб.	918,5	1021,1	1708,3	687,23	167,3	186,0
8.2.	Выработка на 1 работника в ценах 2001 г.	руб.	383,19	381,9	617,8	235,92	161,8	161,2
9	Фонд заработной платы-всего	т.руб.	102558	61904	98061,1	36157	158,4	95,6
10	Среднемесячная з/плата.всего:	руб.	29573	31265	31797	532,08	101,7	107,5

РАЗДЕЛ № 2.**Объем продукции, работ, услуг по видам выполняемых работ, оказываемых услуг**

по ОАО "АЛРОСА-Ленскстрой" за 2009 год.

№ п/п	Виды деятельности	Ед. изм.	План 2009 г.	в том числе по кварталам			
				I	II	III	IV
1	2	3	4	5	6	7	8
1	Объем продукции, работ, услуг в стоимостном выражении, по генподряду - всего	т.р.	245173	35292	68093	82598	59190
1.1.	Основной вид деятельности - всего, в текущих ценах	т.р.	186991	23317	50804	62595	50275
а)	СМР - всего, в текущих ценах	т.р.	186991	23317	50804	62595	50275
	в ценах 2001 г.		69791	8564	18941	23459	18827
	в т. ч. - кап.строительство,	т.р.	181852	21588	48288	61701	50275
	в ценах 2001 г.		67541	7839	17842	23033	18827
	- ремонтные работы,	т.р.	5139	1729	2516	894	0
	в ценах 2001 г.		2250	725	1099	426	0
б)	Оборудование	т.р.	0				
1.2.	Другие виды деятельности	т.р.	58182	11975	17289	20003	8915
	в т.ч. - промышленность,	т.р.	51021	10227	16055	17955	6784
	- услуги автотранспорта,	т.р.	887	220	222	340	105
	- услуги механизмов,	т.р.	2633	146	443	1207	837
	- теплоэнергия,	т.р.	2791	1232	353	125	1081
	- прочие услуги	т.р.	850	150	216	376	108
2	Объем продукции, работ, услуг в стоимостном выражении, собственными силами - всего	т.р.	226662	32442	64703	76537	52980
2.1.	Основной вид деятельности - всего, в текущих ценах	т.р.	168480	20467	47414	56534	44065
а)	СМР - всего, в текущих ценах	т.р.	168480	20467	47414	56534	44065
	в ценах 2001 г.		63683	7887	13029	24082	18994
	в т. ч. - кап.строительство,	т.р.	163341	18738	44898	55640	44065
	в ценах 2001 г.		61433	6948	16783	20653	16381
	- ремонтные работы,	т.р.	5139	1729	2516	894	0
	в ценах 2001 г.		2250	725	1099	426	0
б)	Оборудование	т.р.	0				
2.2.	Другие виды деятельности	т.р.	58182	11975	17289	20003	8915
	в т.ч. - промышленность,	т.р.	51021	10227	16055	17955	6784
	- услуги автотранспорта,	т.р.	887	220	222	340	105
	- услуги механизмов,	т.р.	2633	146	443	1207	837
	- теплоэнергия,	т.р.	2791	1232	353	125	1081

	- прочие услуги	т.р.	850	150	216	376	108
--	-----------------	------	-----	-----	-----	-----	-----

.Программа СМР

по капстроительству и ремонтным работам
по ОАО "АЛРОСА-Ленскстрой" на 2009 год

№№ п.п.	Наименование объектов	План СМР на 2009г.		Инд екс рост а тек.ц к ц.01г .	в т.ч. по кварталам				Собств силам и ОАО	Инд екс рост а тек.ц к ц.01г .	в т.ч. по кварталам				Силам и субпод р органи з	Индек с роста тек.ц к ц.01г.	в т.ч. по кварталам			
		с НДС	без НДС		1	2	3	4			1	2	3	4						
		тек.ц	тек.ц																	
1	2	3	4	5	6	7	8	9	10	11	12	13	14	15	16	17	18	19	20	21
	ПРОГРАММА СМР	220649	186991	2,68	23317	50804	62595	50275	168480	2,67	20467	47414	56534	44065	18511	2,73	2850	3390	6061	6210
	ВСЕГО :		69791		8564	18941	23459	18827	63015		7673	17882	21079	16381	6776		891	1059	2380	2446
1.	<u>Капстроительство</u>	<u>214585</u>	<u>181852</u>	2,69	<u>21588</u>	<u>48288</u>	<u>61701</u>	<u>50275</u>	<u>163341</u>	2,69	<u>18738</u>	<u>44898</u>	<u>55640</u>	<u>44065</u>	<u>18511</u>	2,73	<u>2850</u>	<u>3390</u>	<u>6061</u>	<u>6210</u>
			67541		7839	17842	23033	18827	60765		6948	16783	20653	16381	6776		891	1059	2380	2446
	в т.ч. АК "АЛРОСА"	<u>4472</u>	<u>3790</u>	2,34	<u>1827</u>	<u>0</u>	<u>1963</u>	<u>0</u>	<u>3790</u>	2,34	<u>1827</u>	<u>0</u>	<u>1963</u>	<u>0</u>	<u>0</u>		<u>0</u>	<u>0</u>	<u>0</u>	<u>0</u>
			1620		781	0	839	0	1620		781	0	839	0	0		0	0	0	0
	Ленское отделение УКСа капвложения АК "АЛРОСА"	<u>4472</u>	<u>3790</u>	2,34	<u>1827</u>	<u>0</u>	<u>1963</u>	<u>0</u>	<u>3790</u>	2,34	<u>1827</u>	<u>0</u>	<u>1963</u>	<u>0</u>	<u>0</u>		-	-	-	-
			1620		781	0	839	0	1620		781	0	839	0	0					
	ООО "Востокнефтепровод"	<u>110113</u>	<u>93316</u>	2,80	19761	26607	28438	18510	<u>81785</u>	2,75	<u>16911</u>	<u>23217</u>	<u>25797</u>	<u>15860</u>	<u>11531</u>	3,20	<u>2850</u>	<u>3390</u>	<u>2641</u>	<u>2650</u>
			33327		7058	9503	10156	6610	29724		6167	8444	9331	5782	3603		891	1059	825	828
	ГУ "ИД по ЛПП и ОВР" РС (Я)	<u>100000</u>	<u>84746</u>	2,60	-	<u>21681</u>	<u>31300</u>	<u>31765</u>	<u>77766</u>	2,64	<u>0</u>	<u>21681</u>	<u>27880</u>	<u>28205</u>	<u>6980</u>	2,20	<u>0</u>	<u>0</u>	<u>3420</u>	<u>3560</u>
			32594			8339	12038	12217	29421		0	8339	10483	10599	3173		0	0	1555	1618
2.	<u>Ремонтные работы</u>	<u>6064</u>	<u>5139</u>	2,28	<u>1729</u>	<u>2516</u>	<u>894</u>	<u>0</u>	<u>5139</u>	2,28	<u>1729</u>	<u>2516</u>	<u>894</u>	<u>0</u>	<u>0</u>	0,00	<u>0</u>	<u>0</u>	<u>0</u>	<u>0</u>
			2250		725	1099	426	0	2250		725	1099	426	0	0		0	0	0	0
	в т.ч. АК "АЛРОСА"	<u>6064</u>	<u>5139</u>	2,28	<u>1729</u>	<u>2516</u>	<u>894</u>	<u>0</u>	<u>5139</u>	2,28	<u>1729</u>	<u>2516</u>	<u>894</u>	<u>0</u>	<u>0</u>	0,00	<u>0</u>	<u>0</u>	<u>0</u>	<u>0</u>
			2250		725	1099	426	0	2250		725	1099	426	0	0		0	0	0	0
2.1	Капитальный ремонт	<u>6064</u>	<u>5139</u>	2,28	<u>1729</u>	<u>2516</u>	<u>894</u>	<u>0</u>	<u>5139</u>	2,28	<u>1729</u>	<u>2516</u>	<u>894</u>	<u>0</u>	<u>0</u>		<u>0</u>	<u>0</u>	<u>0</u>	<u>0</u>
			2250		725	1099	426	0	2250		725	1099	426	0	0		0	0	0	0
в т.ч.	<u>ЛО УМТС АК "АЛРОСА"</u>	<u>1982</u>	<u>1680</u>	2,10	-	<u>786</u>	<u>894</u>	-	<u>1680</u>	2,10	<u>0</u>	<u>786</u>	<u>894</u>	<u>0</u>	<u>0</u>					
			800			374	426		800		<u>0</u>	<u>374</u>	426	0	0					
	<u>ЛО УКС АК "АЛРОСА"</u>	<u>4082</u>	<u>3459</u>	2,39	<u>1729</u>	<u>1730</u>	-	-	<u>3459</u>	2,39	<u>1729</u>	<u>1730</u>	-	-	0					
			1450		725	725			1450		725	725			0					

РАЗДЕЛ № 3.

**Выполнение производственной программы по видам выполняемых работ
по ОАО "АЛРОСА-Ленскстрой" за 2009 год.**

№ п/п	Виды деятельности	Факт 2008 г.	2009 г.				2009г/ 2008г.,%
			План	Факт	откл.(+,-)	откл. %	
1	2	3	4	5	6	7	8
1.	Основной вид деятельности	385850	186991	575013	780258	307,5	149,0
1.1.	СМР генподряд - всего	335340	186991	575013	388022	307,5	171,5
	в т. ч. - кап.строительство, тыс. руб.	328507	181852	574088	392236	315,7	174,8
	- ремонтные работы, тыс. руб.	6833	5139	925	-4214	18,0	13,5
1.2.	Оборудование	50510			0		
2.	Другие виды деятельности	70830	58182	88681	30499	152,4	125,2
	в т.ч. - промышленность, тыс. руб.	63319	51021	79978	28957	156,8	126,3
	- услуги автотранспорта, тыс. руб.	1380	887	1207	320	136,1	87,5
	- услуги механизмов, тыс. руб.	3043	2633	4086	1453	155,2	134,3
	- теплоэнергия, тыс. руб.	2253	2791	2747	-44	98,4	121,9
	- услуги, тыс. руб.	835	850	663	-187	78,0	79,4
	ИТОГО:	456680	245173	663694	418521	270,7	145,3

**3.1 Выполнение плана производства работ и услуг за 2009 год
по ОАО "АЛРОСА - Ленскстрой"**

№	Наименование	Генподряд						Собственные силы					Субподряд				
		Утвержден. план ПХД на 2009г.			Факт за 2009 год.		% вып.	План на 2009г.		Факт за 2009 год.		% вып.	План на 2009г.		Факт за 2009 год.		% вып.
		Ст-ть	Ст-ть	Индекс	Ст-ть	Индекс		Ст-ть	Индекс	Ст-ть	Индекс		Ст-ть	Индекс	Ст-ть	Индекс	
п.п.	объектов	с НДС	без НДС ц.2009г. ц.2001г.	Индекс	без НДС ц.2009г. ц.2001г.	Индекс	Ст-ть без НДС ц.2009г. ц.2001г.	Индекс	Ст-ть без НДС ц.2009г. ц.2001г.	Индекс	% вып.	Ст-ть без НДС ц.2009г. ц.2001г.	Индекс	Ст-ть без НДС ц.2009г. ц.2001г.	Индекс	% вып.	
1	2	3	4	5	6	7	8	9	10	11	12	13	14	15	16	17	18
	СТОИМОСТЬ РАБОТ И УСЛУГ-ВСЕГО		245173		663694		270,7	226662		527720		232,8	18511		135974		734,6
	ПРОГРАММА СМР	220649	186991	2,68	575013	2,9	307,5	168480	2,7	439039	2,8	260,6	18511	2,7	135974	3,4	734,6
	ВСЕГО :		69791		198520			63015		158781			6776		39739		
1.	Капстроительство	214585	181852 67541	2,69	574088 198190	2,9	315,7	163341 60765	2,7	438114 158451	2,8	268,2	18511 6776	2,7	135974 39739	3,4	734,6
	<i>в т.ч. АК "АЛРОСА"</i>	<u>4472</u>	<u>3790</u> 1620	2,34	<u>5683</u> 1946	2,9	149,9	<u>3790</u> 1620	2,3	<u>5235</u> 1786	2,9	138,1	0 0		<u>448</u> 160	2,8	
1.1.	Ленское отделение УКСа капвложения АК "АЛРОСА"	<u>4472</u>	<u>3790</u> 1620	2,34	<u>1925</u> 693	2,8	50,8	<u>3790</u> 1620	2,3	<u>1477</u> 533	2,8	39,0	0 0		<u>448</u> 160	2,8	
а)	Блок биологической очистки в г.Ленске (затраты на консервацию)	2156	1827 781	2,34	<u>1925</u> 693	2,78	105,4	<u>1827</u> 781	2,34	<u>1477</u> 533	2,77	80,8	0 0		<u>448</u> 160	2,80	
б)	Водоснабжение микрорайона "АЛРОСА" в г.Ленск	2316	<u>1963</u> 839	2,34				<u>1963</u> 839	2,34				0 0				
1.2.	ООО "Востокнефтепровод"	110113	93316 33327	2,80	<u>346104</u> 112119	3,09	370,9	<u>81785</u> 29724	2,75	<u>211804</u> 72904	2,91	259,0	<u>11531</u> 3603	3,20	<u>134300</u> 39215	3,42	1165
а)	ЛЭС г.Ленск	110113	<u>93316</u> 33327	2,80	<u>319091</u> 102123	3,12	341,9	<u>81785</u> 29724	2,75	<u>191426</u> 65051	2,94	234,1	<u>11531</u> 3603	3,20	<u>127665</u> 37072	3,44	1107
	в том числе : СМР	110113	<u>93316</u> 33327	2,80	<u>319091</u> 102123	3,1	341,9	<u>81785</u> 29724	2,75	<u>191426</u> 65051	2,94	234,1	<u>11531</u> 3603	3,20	<u>127665</u> 37072	3,44	1107
б)	Линейная часть, км 1372,4 - км 1456 Камера приема-запуска СОД, км 1420	0			<u>27013</u> 9996	2,7		- 7853		<u>20378</u> 7853	2,59		0 0		<u>6635</u> 2143	3,10	
1.3.	ГУ "ИД по ЛПП и ОВР" РС (Я)	100000	84746 32594	2,60	215587 81862	2,63	-	<u>77766</u> 29421	2,64	<u>214865</u> 81655	2,63	-	<u>6980</u> 3173	2,20	<u>722</u> 207	3,49	-
1.4.	ООО "Волгоэнергострой" Площадка связи (Антенная опора)				<u>2118</u> 757	2,80		- 757		<u>2118</u> 757	2,80		0 0				-
1.5.	МСМТ ДОБ "Алмаз", МК №5 м/н "АЛРОСА"				<u>3758</u> 1253	3,00		- 1253		<u>3758</u> 1253	3,00		0 0				-

1.6.	ООО "Строитель" Здание РНУ				2342 802	2,92		-		<u>2342</u> 802	2,92		<u>0</u> 0			
1.7.	ООО "АвтоДом"				<u>504</u> 157	3,21		-		<u>0</u> 0			<u>0</u> 0		<u>504</u> 157	3,21
1.8.	МОУ Школа № 3 Реконструкция кровли школы №3				<u>1750</u> 547	3,20		-		<u>1750</u> 547	3,20		<u>0</u> 0			
2	Ремонтные работы	6064	5139	2,28	<u>925</u> 330	2,80	18,0	5139	2,28	<u>925</u> 330	2,80	18,0	<u>0</u> 0		<u>0</u> 0	
2.1.	УМТС бетонирование площадки	1982	1680 800	2,10	<u>117</u> 42	2,79	7,0	1680 800	2,10	<u>117</u> 42	2,79	7,0	<u>0</u> 0			-
2.2.	МАП Ремонт взлетно-посадочной полосы	4082	3459 1450	2,39	<u>808</u> 288	2,81	23,4	3459 1450	2,39	<u>808</u> 288	2,81	23,4	<u>0</u> 0			-
III	Прочие виды деятельности		58182		88681		152,4	58182		88681		152,4				
	в том числе:		51021		79978		156,8	51021		79978		156,8				
3.1.	Промышленность															
а)	<i>товарный бетон</i>		7097		10892		153,5	7097		10892		153,5				
б)	<i>щебень фракционный</i>		6872		27729		403,5	6872		27729		403,5				
в)	<i>ПГС</i>		1322		5555		420,2	1322		5555		420,2				
г)	<i>железобетонные изделия</i>		35730		35802		100,2	35730		35802		100,2				
3.2.	Услуги автотранспорта		887		1207		136,1	887		1207		136,1				
3.3.	Услуги механизмов		2633		4086		155,2	2633		4086		155,2				
3.4.	Теплоэнергия		2791		2747		98,4	2791		2747		98,4				
3.5.	Прочие услуги		850		663		78,0	850		663		78,0				
а)	<i>аренда</i>		430		528		122,8	430		528		122,8				
б)	<i>услуги стройлаборатории</i>		420		94		22,4	420		94		22,4				
в)	<i>прочие</i>				41			0		41						

3.2 Анализ выполнения программы по капитальному строительству и по ремонтным работам.

Капитальное строительство.

ЛО УКС АК «АЛРОСА» (ЗАО).

«Блок биологической очистки производительностью 20000 м3/сут» .Ленск.

Строительство объекта законсервировано. Согласно внутривозвращенного списка затраты на консервацию объекта – 1827 тыс. руб. без НДС.

- Подготовительные работы – 5.161 тыс.руб.
 - Установка деревянных временных ворот, зашивание оконных и дверных проемов деревянными щитами , устройство временных кровель. на сумму 623,747 тыс.руб.
 - Установка деревянного глухого забора с установкой столбов заделка монтажных проездов на сумму – 609,952 тыс.руб.
 - Восстановление ограждения из профнастила по трубам с креплением самонарезающими болтами (80м2) на сумму 109,841 тыс.руб.
 - Монтаж кабельной продукции в лотках для монтажа оборудования - (854м), монтаж временного освещения площадки (650м) - на сумму 318,899 тыс.руб.
- Работы выполнялись вахтовым методом ,компенсируемые затраты составили -200,694 тыс. руб. Объект законсервирован .

«г. Ленск. Микрорайон «АЛРОСА». Малая котельная №5 на газообразном топливе».

Выполнены СМР по субподряду на сумму 3579,68 тыс.руб. в том числе НДС 546,05 тыс.руб. Выполнены объемы на 100%.

- Благоустройство территории (демонтаж и монтаж детских площадок -1,734тн) на сумму 251,584 тыс.руб.
 - Перенос ограждения котельной (82м) -204.24тыс.руб.
 - Устройство плиты ПМ1,Пм2 под блок –модуль (78,638м3) - 997,407тыс.руб.
 - Траншея под кабельный канал с заземлением (25,8м3) - 20,93 тыс.руб.
 - Фундаменты под дымовую трубу (38,51м3) - 549,52тыс.руб.
 - Монтаж неподвижных опор НО1,НО2 (8м)- 6,06 тыс.руб.
 - Противопожарная стенка из мелких ц/п блоков (43,47 м3) - 974,344 тыс.руб.
 - Бурение скважин под опоры ВЛ (28м) - 17,28 тыс.руб.
 - Бурение скважин под эстакаду (18,2м) – 12,272тыс.руб
- Работы по договору выполнены в полном объеме.

«Реконструкция бассейна. Детская оздоровительная база «Алмаз» в г. Ленск»

Выполнены строительно-монтажные работы по субподряду по объекту на 100% на сумму по договору 996.000 тыс.руб. в том числе НДС 151,932 тыс.руб.

- Монтаж трибуны Спорткомплекс «Форум-пласт» (1 компл.) - 52,14 тыс.руб.
- Устройство цементно-бетонных дорожек (614,7м2) - 434,623 тыс.руб.
- Посадка деревьев (150шт) - 357,31 тыс.руб.

Капитальный ремонт.

Подразделения АК «АЛРОСА»(ЗАО)

Строительно- монтажные работы по объектам компании составили :

- Генподряд выполнен на сумму 925 тыс.руб. без НДС при плане 925 тыс. руб., что составило 100% .

Работы проводились по следующим объектам:

- бетонирование площадки под установку электронных весов на сумму 117 тыс.руб.

МАП «Аэропорт Ленск»

- ремонт взлетно-посадочной полосы на сумму 808 тыс.руб.

Исполнительная дирекция по ЛПП и ОВР в РС(Я).**Объект: «Инженерная защита от паводковых вод в г. Ленске».**

Стоимость работ по контракту составляет 673598,690 тыс.руб. В 2009г. необходимо освоить и выполнить СМР на сумму 254392,495 тыс.руб; в 2010г. – выполнить СМР на сумму 419206,192 тыс.руб.с окончанием работ и сдачей объекта в эксплуатацию.

В 2009году выполнено строительно-монтажных работ по Генподряду на сумму 254392,495 тыс. руб. с НДС при плане 254392,495 тыс. руб., что составило 100%.

Инженерная защита от паводковых вод в г. Ленске 1 этап:

Проводились работы по участкам №3 и №5

- Возведение насыпей из ПГС
- Крепление откосов ПГС.

Инженерная защита от паводковых вод в г. Ленске 2 этап:

Проводились работы по участкам

- №1 – лесосвод (валка деревьев, раскорчевка) , отсыпка тела дамбы ПГС.
- №2 - лесосвод (валка деревьев, раскорчевка) , отсыпка тела дамбы ПГС, отсыпка откосов.
- №3 - лесосвод (валка деревьев, раскорчевка) , отсыпка тела дамбы ПГС, отсыпка откосов, крепление откосов, отсыпка съездов, крепление съездов.
- №4 - лесосвод (валка деревьев, раскорчевка) , отсыпка тела дамбы ПГС, отсыпка откосов.
- №5 - лесосвод (валка деревьев, раскорчевка) , отсыпка тела дамбы ПГС, отсыпка откосов.
- №6 - лесосвод (валка деревьев, раскорчевка) , отсыпка тела дамбы ПГС, крепление откосов с устройством покрытия из грунтово-гравийной смеси.
- №7 – устройство тела дамбы ПГС,крепление откосов щебнем, крепление откосов камнем, крепление откосов ПГС.

ООО «Востокнефтепровод»**«ЛЭС г.Ленск».**

Работы по контракту с «Востокнефтепроводом» на строительство «Линейно- эксплуатационной станции «Ленск»» на сумму 413 млн. рублей. Выполнены в полном объеме. Объект сдан в эксплуатацию.

В 2009 году силами ОАО «АЛРОСА-Ленскстрой» были проведены следующие работы:

- Подготовительный работы
- Расчистка территории от деревьев,
- Расчистка территории от леса подъездной дороги.
- Вертикальная планировка
- Устройство проездов и тротуаров
- Благоустройство территории
- Ограждение территории
- Вахтовый жилой корпус на 20 человек со столовой
- Закрытая стоянка техники с ремонтным блоком.

- Служебно-бытовой корпус на 27 человек.
- Насосная станция хозяйственно-питьевого водоснабжения

- Резервуары противопожарного запаса воды $V=100\text{м}^3$ – 2шт
- Котельная
- Резервуары для хранения топлива объемом $V=20\text{м}^3$ – резервуара; для диз.топлива $V=5\text{м}^3$.
- Емкость для аварийного слива топлива $V=1\text{м}^3$
- Монтаж повышающей трансформаторной подстанции КТПК (ВК)-4000,410
- КТП и ЩСУ
- Монтаж дизельной электростанции.
- Внутриплощадочные электрические сети.
- Молниезащита и заземление.
- Молниеприемник $H=21\text{м}$
- Прожекторная мачта ПМС 24м 2-е мачты
- Прожекторная мачта ПМС 29,3м
- Антенная мачта. Прожекторное освещение.Дооборудование
- Закрепление стоек СКИП – 2
- Система связи и сигнализации.
- Пожарная сигнализация
- Диспетчерская связь.
- Телефонизация , система связи
- Технические средства охраны
- Автоматизация и локально-вычислительная сеть
- Автоматизация
- Склад кислородных и пропановых баллонов 2шт.
- Площадка временного хранения отходов
- Эстакада инженерных сетей.
- Тепловые сети.
- Всасывающий водопровод.
- Трубопроводы нефти.
- Хозяйственно-питьевой водопровод
- Водопровод от артезианских скважин
- Водовод от артскважин
- Наружные сети канализации
- Выгреб бытовых стоков емкостью 10м^3 .
- Сборник производственных стоков емкостью 25м^3 .

За 2009год планировалось освоить 364,338млн. руб. оставшиеся объемы по объекту. Фактически выполнены работы на сумму 372.826 млн. руб. с учетом дополнительных работ, выявленных в процессе строительства . Работы выполнены на 102,33%

Здание РНУ ОАО «Строитель».

Выполнение работ по объекту в 2009г. составило 2342 тыс.руб.Были выполнены следующие работы :

- Вертикальная планировка территории и откосов с посевом многолетних трав общей площадью 1500м^2 .
- Устройство пешеходных дорожек - 200м^2
- Устройство водоотводного канала – $19,64\text{м}$
- Озеленение территории- посадка деревьев 8шт.

«Первая очередь трубопроводной системы «Восточная Сибирь-Тихий океан» (ВСТО). Расширение трубопроводной системы ВСТО. Участок №3 (Талаканское месторождение- г.Алдан). Линейная часть, км 1372,4-км 1456».

Работы выполнены согласно контракта №2 3/09 на сумму 32669837,31 руб., в том числе НДС (18%) в сумме 4983534,50 руб.

Строительно-монтажные работы по генподряду выполнены на сумму 31875898,66 руб. что составляет от плана 97,57%.

Был выполнен следующий комплекс работ:

- Узел линейной задвижки 1401,8 км – включает : земляные работы в объеме 231 м³. Устройство площадки под задвижки 135,5 м² (планировка, отсыпка, бетонирование 40 м²); разворотная площадка и подъезд-165 м²; водоотводная канава длиной 141,3 м, общестроительные работы блок-бокса ПКУ.
- Узел линейной задвижки на 1435,96 км.- включает: Земляные работы в объеме 231 м³, устройство площадки под задвижки 136,5 м²; площадка ПКУ- общестроительные работы: земляные работы, бетонные работы-40 м². Благоустройство площадки ПКУ 2261 м². Разворотная площадка и подъезд-147 м²; устройство водоотводной канавы-135 м. Инженерная защита: берегоукрепление георешеткой-3658 м². Устройство постоянных переездов -5 шт;

- Вертолетная площадка.

Земляные работы-4885 м³; Устройство покрытия из плит ПАГ18 -33 шт-400 м²; устройство подъездных путей и разворотная площадка -155 м². Устройство бетонной отмостки. Монтаж пограничных знаков габаритов площадки посадочной полосы (бетонные работы) -276 м².

- Устройство подъездной дороги к вертолетной площадке -306 м (отсыпка полотна дороги).
- Камера переключения запуска СОД 1420 км.

Земляные работы под плиту ж/б ПМ1 (выемка грунта площадью 272,5 м² до проектных отметок, засыпка щебнем ,бетонирование плиты ж/б ПМ1 в объеме 126 м³ . Устройство монолитных фундаментов под задвижки.

- Устройство площадки ПМ2. (земляные и бетонные работы-30 м³)

Монтаж площадок под КТП и ПКУ.

- Монтаж прожекторных мачт-2 шт. Подготовка котлованов -100 м³ Изготовление монолитных ж/б фундаментов в объеме 40 м³ на каждый. Сборка и монтаж прожекторных мачт высотой 29 м. отвод воды в производственно-дождевую канализацию.
- Благоустройство территории СОД . отсыпка площадки щебнем -4775 м², монтаж плит ПД 20.15.17 в количестве 290 шт на разворотной площадке площадью 1520 м². Выполнена вертикальная планировка территории площадки СОД 14705 м².
- Обустроены два переезда через магистраль.

Антенная мачта. Первая очередь трубопроводной системы «Восточная Сибирь- Тихий океан». Система связи, км 1105-км 1750» -Строительство площадки связи. ЛЭС и БПО «Ленск».

Заклучен контракт № 02/10-08с от 10 октября 2008г. на сумму 2500,0 тыс.руб. с НДС.

СМР работы выполнены в полном объеме.-100%

В 2009г. проводились земляные, устройство фундамента, сборка и монтаж антенной мачты., монтаж молниеотвода, заземление. Энергообеспечение.

Сторонние организации.

В 2009 году было много заказов от сторонних организаций на изготовление сборных железобетонных конструкций. Заключены договора на изготовление железобетонных фундаментов разной формы, ж/б плит, колодцев, на изготовление ж/б стаканов под опоры освещения, а также заключены

договора на изготовление, переработку и отгрузкой инертных материалов для подразделений АК «Транснефть». Общая сумма работ составила 94374 тыс. руб.

«Усиление ж/б плит покрытия и деревянной стропильной системы вновь возведенной кровли здания МОУ СОШ №3»

Заключен договор на сумму 3900.0 тыс.руб.

На данный момент выполнены следующие работы:

- Закрепление мауэрлата к карнизным плитам
- Установка дополнительных опорных брусков
- Монтаж опорных брусков стропильных ног на мауэрлат.
- Узлы крепления затяжки стропильных ног
- Ремонт межплиточных швов
- Устройство стяжки из ц/п раствора, гидроизоляции, устройство мягкого ковра кровли из рубероида.
- Ремонт дверного полотна –выход на кровлю.
- Устройство фронтонов.
- Монтаж конька из металлочерепицы.
- Кладка опор под стойки
- Устройство вентшахт дощатых
- Утепление вентшахт, обивка стен вентшахт кровельной сталью оцинкованной
- Демонтаж плит перекрытия площадью
- Демонтаж и монтаж стоек.

Работы выполнены на 80% от стоимости договора на сумму 2065 тыс.руб. .

Объект : Индивидуальный дом .

Заказчик ОАО «АвтоДом» .

Заключен договор на выполнение строительно-монтажных работ на сумму 593892 руб. (с учетом НДС).

Выполнены следующие работы :

- Разработка котлована
- Монтаж ленточных монолитных фундаментов
- Устройство монолитных ж/б стен подвала, подпорных стен
- Устройство монолитного перекрытия
- Устройство бетонных армированных полов подвала

Работы выполнены в полном объеме.

ЗАКЛЮЧЕНИЕ.

Работа выполнена по всем договорам без замечаний.

РАЗДЕЛ № 4.

Состав и структура предприятия.

4.1. Состав ОАО "АЛРОСА – Ленскстрой».

ОАО "АЛРОСА – Ленскстрой" создано решением Наблюдательного Совета АК "АЛМАЗЫ РОССИИ – Саха", Протоколом № 23 от 23.05.1997г. с уставным капиталом – 15214,8 тыс. руб.

ОАО "АЛРОСА – Ленскстрой" в 2009 году имело в своем составе 10 структурных подразделений, выполняющих конкретные производственные функции.

1. Строительный участок СУ - 1. Ведет производство работ на объектах промышленного строительства. Основными строительными объектами СУ 1 являлись: «Инженерная защита от паводковых вод г. Ленска», объекты капитального и текущего ремонта.

Среднесписочная численность участка за год составила 15 человек.

2. Строительный участок СУ - 2. Осуществляет производство работ на объектах непромышленного строительства, текущий, капитальный и восстановительный ремонт производственных объектов, жилых зданий и сооружений. В состав строительного комплекса входят колерный цех, выпускающий шпатлевку, тертые краски, гашеную известь, а также цех доводки, работающий на выпуске столярных изделий, мелкого строительного инвентаря. Основными строительными объектами СУ 2 являлись: «ЛЭС г.Ленск», «Блок биологической очистки в г. Ленске».

Среднесписочная численность участка за год составила 69 человек.

3. Строительный участок СУ - 3. Выполняли работы на объекте «ЛЭС г.Ленск», «Антенная опора. Площадка связи» В состав строительного комплекса входит цех изготовления металлоконструкций.

Среднесписочная численность участка за год составила 23 человек.

4. Строительный участок СУ- 4 – участок подсобного производства. В его распоряжении находятся: растворно-бетонный узел с 2-мя стационарными смесителями, карьер по добыче инертных, стационарная дробильная установка.

За 2009 год бетонным узлом было выпущено 5952 м³ бетона и раствора. С карьеров для производства работ за год было добыто 383 тыс. м³ ПГС. Произведено на дробильной установке щебня - 40,8 тыс. м³.

Участок ЖБИ. – для производства железобетонных изделий.

За 2009 год произведено железобетонных изделий 0,86 тыс.м3 общего назначения.

Среднесписочная численность за год составила – 20 чел.

5. Механизировано–строительный участок УМЕХ. Среднесписочная численность механизированного комплекса составляет 50 человек. В составе парка 19 единиц дорожно-строительных машин и механизмов, 18 единиц транспортных средств и средства малой механизации.

Механизмы используются как на объектах собственного производства, так и оказывают услуги сторонним организациям .

6. ОТС_ В составе предприятия находится участок комплектации и материально – технического снабжения, занимающийся сохранностью, переработкой, доставкой грузов на объекты предприятия.

Среднесписочная численность – 7 чел.

7. АУП предприятия. Среднесписочная численность – 34 человека.

8. МОП - Для выполнения работ по содержанию служебных помещений и выполнения машинописных работ в состав предприятия введен участок МОП.

Среднесписочная численность – 9 человек.

9. Охрана - Охрану строительных, производственных и административных объектов осуществляет участок охраны. В состав участка входит арендованное общежитие для работников предприятия.

Среднесписочная численность работников участка 17 – человек.

10. ТЭУ – тепло-энерго участок для обслуживания и ремонта инженерных сетей ОАО "АЛРОСА-Ленскстрой", обслуживания и ремонта КАТ, обеспечения строительных площадок и объектов Общества теплом, водой, электроэнергией.

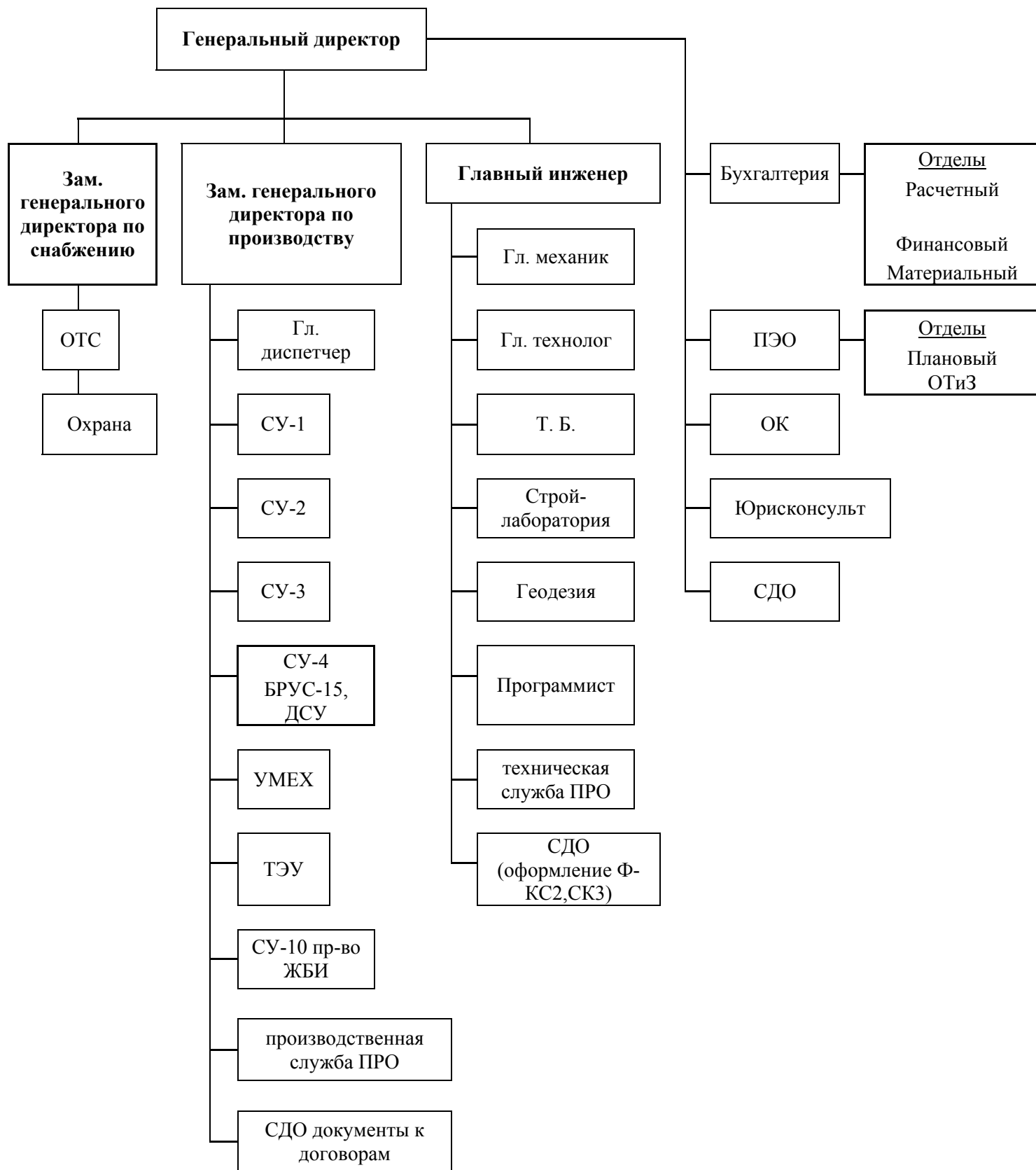
Среднесписочная численность - 16 человек.

На производственной базе предприятия имеется собственная котельная, обслуживающая мастерские, гаражи, административные помещения.

ОАО "АЛРОСА - Ленскстрой" осуществляет строительство объектов промышленного назначения, капитальный и восстановительный ремонты, реализацию продукции собственного производства и

оказывает услуги строительного характера с плановым годовым объемом производства - 245173 тыс. руб. Фактический объем производства работ и услуг в текущих ценах составил - 663694 тыс. рублей, что 270,7% к плану.

4.2 Структура предприятия



4.3. Энергетическое хозяйство.

На балансе предприятия находится следующее электротехническое оборудование:

1. Котельная КАТ – 3,7 Ккал на жидком топливе.
2. Трансформаторные подстанции в количестве 5 шт. общей мощностью 1850 кВА.
3. Кабельные линии и воздушные линии электропередач, общей протяженностью 8,2 км.

Для обеспечения электроэнергией строительных объектов и подсобного производства 2009г. израсходовано 2491439 кВт/час. Расход электроэнергии на подсобное производство составил 1908666 кВт/час, в том числе, расход электроэнергии на СМР составил 486949 кВт/час.

Передача электроэнергии на сторону составила 179003 кВт/час.

За отчетный период на котельной КАТ выработано 3797 Гкал и израсходовано 465 тонн нефти. Расход на собственные нужды составил 3181 Гкал. Реализовано сторонним организациям 616 Гкал.

При подготовке к отопительному сезону 2008-2009г. произведен ремонт котла № 2 смонтирован и запущен котел №1, проведен ремонт теплообменников, частичный ремонт системы отопления в здании конторы ОАО "АЛРОСА - Ленскстрой", произведена замена бункерных подогревателей инертных на БРУС-15, частичная замена труб теплотрассы.

Для здания управления ОАО "АЛРОСА - Ленскстрой" использована тепловая энергия от сетей ОК и ЖКХ АК «АЛРОСА» в количестве 13003 Гкал. Отопление коттеджей ОАО "АЛРОСА - Ленскстрой" 742 Гкал.

Система автоматизации в производстве составила незначительную часть. БРУС-15 и КАТ работали в полуавтоматическом режиме. Связь между объектами осуществляется с помощью телефонов и переносных радиостанций «Гранит» ALINKO.

За отчетный период 2009 г. энерготехническое хозяйство предприятия находилось в удовлетворительном состоянии. Аварий нет.

Структура управления электрохозяйством ОАО "АЛРОСА - Ленскстрой":

Начальник ТЭУ = ответственный за энергохозяйство.

4.4. Анализ работы строительных машин и механизмов, автотранспортных средств.

Парк техники ОАО "АЛРОСА-Ленскстрой" в 2009 году состоял из 19 единиц дорожно-строительных машин и механизмов и 18 единиц транспортных средств, а также средства малой механизации.

Средний износ дорожно-строительных машин и механизмов составляет 80%.

Средний износ автотранспортных средств соответственно 87%.

По дорожно-строительным механизмам 11 единиц с полным износом, это такие основные механизмы, как автокраны КС-4562 – 2 единицы и КАТО -30, экскаваторы ЭО-4224 и ЭО-2621,

бульдозер Б-170 - 1 единицы, фронтальные погрузчики ПК-6 – 1 единицы, буровая УРБ-2, трактор К-70.1

По автотранспорту 7 единиц с полным износом, такие как УРАЛ – 4320

(топливозаправщик), ПАЗ – 3205 (автобус), УАЗ – 3303, УАЗ – 3741, УАЗ – 39629, ЗИЛ - 45085.

Содержание изношенных механизмов в рабочем состоянии требует соответственно больше материальных затрат.

В 2009 году на содержание техники в рабочем состоянии было израсходовано запасных частей и материалов на сумму 2593 тыс. руб.

В 2008 году было израсходовано 2584 тыс. руб.

В 2009 год не проводили закуп автошин на большегрузные механизмы и автотранспорт. Запасные части приобретались в основном по мере необходимости и сразу же уходили в оборот на ремонт техники, то есть на расходном складе резерв запасных частей минимальный.

Для выполнения ремонтных работ и проведения технических обследований техники на предприятии имеются службы и цеха: механический (металлообработки; сварочный цех; кузнечный; такелажный; медницкий; вулканизаторный цех; аккумуляторная и электроцех), укомплектованные соответствующим оборудованием и квалифицированными кадрами.

Для ремонта двигателей, топливной аппаратуры, сложных узлов и агрегатов привлекаются сторонние высококвалифицированные специалисты.

Основными механизмами и автотранспортом в 2009г. отработано на строительных объектах Общества 19864 машино -часов, а также оказано услуг сторонним организациям в количестве 4709 часов.

Показатели годового режима работы основных строительных машин и механизмов приведены в таблице:

№ п/п	Наименование парка механизмов, автотранспорта	Плановый режим работы в 2009г., м/час	Фактически отработано в 2009 г., м/час.	% факт. к плану
1	2	4	5	6
1	Автокраны КС-4562	2248	2065	91,8
2	Автокран КС-35715	2248	1885	83,9
3	Кран КАТО-30	2248	3221	143,3
4	Бульдозер Б-170	3450	5271	152,7
5	Трактор К-701	2229	1523	68,0

6	Погрузчик фронтальный ПК-6	2249	3820	169,81
7	Компрессор ПВ-10	1955	1912	97,8
8	Экскаватор ЭО - 3323	510	260	50,6
9	Буровая УРБ – 2А	1220	409	66,0
10	Бурильно-крановая БКМ-1501	610	279	68,0
11	Автобетоносмесители СБ-92	2346	3928	167,4
	Итого по парку:	21313	24573	115,3

В 2009 году для выполнения строительно – монтажных работ привлекались сторонние механизмы и автотранспорт (бульдозера, погрузчики, самосвалы).

В текущем 2010 году назрела острая необходимость в частичном обновлении парка техники.

4.5. Анализ выполненных работ по компьютерной техники.

В 2009 году на предприятии производилось незначительное пополнение компьютерной техники. Приобретались и внедрялись программные продукты. Осуществлялся ремонт и техобслуживание оргтехники, как своими силами, так и с привлечением сторонних специалистов.

95% рабочих станций, имеющихся на предприятии, объединены в локальную сеть (рабочую группу), что позволяет оперативно обмениваться информацией между отделами, использовать общие ресурсы. Сотрудники имеют возможность по сети использовать программный продукт «Стройконсультант». Осуществляется доступ к сети Интернет через ADSL-модем по выделенному каналу сотрудниками предприятия, согласно утвержденному списку. Активно используется служба электронной почты. У каждого отдела имеется свой электронный адрес в домене mail.ru . Это имеет большую эффективность в обмене и получении необходимой документации от заказчиков, поставщиков и прочих. Используются по мере необходимости ресурсы сети Интернет. В каждом отделе установлен сервер печати, что снижает дополнительные расходы на приобретение принтеров для каждого компьютера.

- В кабинете системного администратора располагается серверное оборудование, осуществляется мониторинг работы сети предприятия, контроль безопасности и сохранности информационных баз, проводится ремонт и плановое обслуживание оргтехники.

- В отделе кадров при помощи компьютера выполняются работы по подготовке информации в пенсионный фонд: индивидуальные сведения, формы СЗВК и отчетной документации. Вводятся данные о принятых и уволенных работниках предприятия в программе «1С-камин» для расчета заработной платы, но не установлена программа для работы самого отдела, что значительно снижает

производительность. На 2009 год планировалась установка дополнительного автоматизированного рабочего места и приобретение программного продукта для отдела кадров, работы перенесены на 2010 год.

- В производственном отделе приобретено многофункциональное печатающее устройство, выполнена замена одного рабочего места взамен вышедшего из строя компьютера. В отделе выполняются ресурсоемкие задачи в графических приложениях – проектные чертежи и схемы. Планируется приобретение нового монитора для обновления устаревшего. В 2010 году планируется приобретение программного продукта «Гранд Смета» на одно рабочее место.

- В сметно-договорном отделе установлена и поддерживается программа «БАРС-12.04» сетевого исполнения, доступ к сметной базе имеют работники производственного отдела согласно специфике своей работы. В 2009 году приобретено многофункциональное печатающее устройство. В 2010 году планируется приобретение локального программного продукта «Гранд Смета» для двух рабочих мест.

- В отдел геодезии приобретено многофункциональное печатающее устройство большого формата, подключены к локальной сети организации еще два рабочих места.

- Сайт предприятия, созданный на бесплатном сервере: <http://lenskstroy.narod.ru>, продолжает поддерживаться в 2009г. На нем находится краткая справка о работе предприятия, контактная информация, информация о вакансиях, выкладываются ежеквартальные отчеты предприятия.

- В расчетной бухгалтерии приобретено многофункциональное печатающее устройство. Ведется расчет заработной платы «1С – КАМИН». Используются программные продукты подготовки электронной отчетности «НДФЛ», «СБИС», используется табличный редактор «EXCEL». В бухгалтерии продолжается внедрение программного продукта «1С-Бухгалтерия» конфигурация «Подрядчик строительства», часть операций выполняется с его использованием. Установлена программа «Клиент-Банк» на рабочее место кассира.

- В материальной бухгалтерии заменены два устаревших монитора на современные, приобретен компьютер на одно рабочее место, взамен вышедшего из строя.

- Обновлено рабочее место секретаря, приобретен современный компьютер и многофункциональное печатающее устройство, современный факс.

- Есть необходимость подключить к локальной сети предприятия отдел материального снабжения, а поскольку его местоположение удалено от офисного здания организации, необходимо приобретение дополнительного оборудования и прокладка или аренда прямого провода.

- Используется программа «Консультант-плюс» локальные версии для бухгалтера и для юриста, ежедневные обновления информационных баз в этом году реализованы по каналам сети Интернет.

- Приобретена и установлена сетевая версия лицензированной антивирусной программы ESET NOD32.

На предприятии все еще используется морально и технически устаревшая техника, которая часто выходит из строя, не позволяет устанавливать программное обеспечение современного уровня. Требуется полная замена таковой. На 2010 год запланировано обновление, в данный момент ведутся переговоры с поставщиками по комплектации заказа на оргтехнику.

В 2010 году планируется организовать на предприятии внутреннюю радиосвязь, для обеспечения оперативной связи с удаленными объектами производства работ. Требуется установить базовую станцию (ретранслятор) и антенны на территории базы механизации, укомплектовать специалистов носимыми и автомобильными радиостанциями. Для этого ведутся переговоры с поставщиком оборудования, с монтажной организацией. Для осуществления данного проекта, необходимо получение разрешения на использование радиочастот, в 2010 году это планируется сделать.

Программа технического перевооружения, заложенная на 2009 год, не выполнена в полном объеме. Поэтому все запланированные необходимые замены устаревшей техники, а также новые приобретения будут заложены в программу технического перевооружения на следующий год.

4. 6. Материально-техническое снабжение.

Материально-техническое снабжение ОАО «АЛРОСА-Ленскстрой» за отчетный период осуществлялось службой инженерной подготовки ПТО, занимающейся определением потребности в строительных материалах, инструменте, электротехнической продукции, оборудовании, горюче-смазочных материалов и в формировании годовых, квартальных и месячных заявок на их поставку, а также отделом технического снабжения, в обязанность которых входит их реализация от поставщиков, обеспечение правильной приемки вместе со строительной лабораторией всех поступающих грузов, их складирование, хранение, а также доставка на строящиеся объекты согласно лимитно-заборным картам составленным ПТО и недельно-суточным заявкам строительных участков ОАО «АЛРОСА-Ленскстрой».

Все строительные материалы, металлоконструкции, запасные части, оборудование, инструмент, средства индивидуальной защиты, спецодежда и другие материалы по закупке ОАО «АЛРОСА-Ленскстрой» были приобретены и доставлены в г. Ленск из г. Новосибирск, Братск, Иркутск, Новокузнецк, Москва, Челябинск, Санкт-Петербург, Якутск, в том числе:

4. Гкл
5. Цемент

6. Арматура, балка, швеллер, уголок
7. Metalлоконструкции
8. Плита минераловатная
9. Плитка глазурованная
10. Metalлосайдинг
11. Профлист
12. Кабельно-проводниковая продукция
13. Спецодежда и средства индивидуальной защиты
14. Запасные части к краново-бульдозерной технике
15. Инструмент
16. Лист оцинкованный
17. Столярные изделия (окна, двери)
18. Пленка полиэтиленовая
19. Шпаклевка, краска, клей для плитки
20. Обои
21. Линолеум

Всего на сумму 19126,1 тыс. руб.

ОАО «АЛРОСА-Ленскстрой» на годовую программу строительно-монтажных работ по капитальному строительству заключает договоры с УКС г. Мирного и УМТС АК «АЛРОСА» на переработку поступающих грузов, а также договоры с Усть-Кутским отделением УМТС, Ленским отделением УМТС АК «АЛРОСА», ПУ АДТ (перевозка автомобильным транспортом и разгрузка в речном порту), а также судоходной компанией «АЛРОСА-Лена» для перевозки грузов по реке из Усть-Кута. Кроме договоров на капитальное строительство, заключаются договоры на капитальный и текущий ремонт с подразделениями компании АК «АЛРОСА»: ОК и ЖКХ, Ленским отделением УМТС, ПУ АДТ, «Алмазавтоматика», АТМ, аэропорт г. Ленск. Все материально-технические ресурсы для этих видов работ закупает ОАО «АЛРОСА-Ленскстрой», то есть обеспечивает их закуп, доставку, переработку и их хранение в г. Ленске.

Основным поставщиком пилопродукции в 2009 году были ЗАО «Юпитер», частично ОАО «АЛРОСА-Леспром».

Все материально-технические ресурсы в 2009 году были закуплены ОАО «АЛРОСА-Ленскстрой» самостоятельно за счет собственных средств, кроме поставки УМТС АК «АЛРОСА» горюче-смазочных материалов для парка автомобилей и бульдозерной техники.

За прошедший период была проведена инвентаризация товаро-материальных ценностей и основных фондов в ОАО «АЛРОСА-Ленкстрой» согласно приказу № 348у от 27 ноября 2009 г. по всем подразделениям, в том числе ОТС, СУ-1, СУ-4, МСК, ТЭУ, геодезия, управление, СУ-3 - СУ-2 была проведена инвентаризация при передаче одного подотчетного лица другому.

Особых нарушений при инвентаризации не выявлено. Неликвидные и сверхнормативные запасы предлагались для реализации в УКС АК «АЛРОСА», такие материалы как клей, мин.плита, двери, трубы, запорная арматура, Кальматрон, которые еще остались со строительства ББО и они были сняты с производства, а также предлагалось в ПУ АДТ и строительные тресты УКС.

Материально-технических ресурсов на начало отчетного периода было на сумму 60176 тыс. руб., на конец года материальные остатки составили 28316 тыс. руб.

По оборотной таре (контейнеры, поддоны) в течении данного отчетного периода задолженности по Ленскому отделению УМТС не имели, вся оборотная тара по Мирнинскому КСМ также была возвращена в указанные сроки, что подтверждается актами сверок с данными предприятиями..

РАЗДЕЛ № 5.

Смета затрат на производство и реализацию продукции (работ, услуг)

ОАО "АЛРОСА - Ленкстрой" на 2009 г.

№	Наименование	2008 г факт	2009г.				Факт 2009г. к 2008 г. %
			План	Факт	откл. (+;-)	откл. %	
1.	Материалы	139098	75203	133593	58390	177,64	96,0
2.	Топливо	16232	18415	13954	-4461	75,78	86,0
3.	Энергия	5904	5065	10050	4985	198,42	170,2
	- э/энергия	4429	3983	7805	3822	195,96	176,2
	- теплоэнергия	738	787	1800	1013	228,72	243,9
	- вода	737	295	445	150	150,85	
4.	Услуги сторонних организаций	159981	43614	333794	290180	765,34	208,6
5.	Амортизация	3689	3689	3780	91	102,47	102,5
6.	Заработная плата	101753	61375	96735	35360	157,61	95,1
7.	Страховые взносы	20819	13933	20935	7002	150,25	100,6

8.	Прочие расходы	9355	14580	24267	9687	166,44	259,4
	Итого прямых затрат:	456831	235874	637108	401234	270,11	139,5
9.	Налоги и платежи	1535	509	3084	2575	605,89	200,9
	в том числе:						
	Налог на добычу полезных ископаемых	843	205	2836	2631	1383,41	336,4
	Водный налог	2	4	2	-2	50,00	100,0
	Экологический налог	40	33	12	-21	36,36	30,0
	Земельный налог	390			0		0,0
	Транспортный налог	260	264	234	-30	88,64	90,0
	За пользование недрами	0	3	0	-3	0,00	
	ВСЕГО затрат:	458366	236383	640192	403809	270,83	139,7
10.	Непроизводственные счета						
11.	Изменение остатков расходов будущих периодов	3751	-714	-3445	-2731	482,49	-91,8
12.	Изменение остатков незавершенного производства						
13.	Изменение остатков резервов предстоящих платежей						
14.	Содержание заказчика						
	Производственная себестоимость-всего	454615	237097	643637	406540	271,47	141,6

5.1. Расшифровка к смете затрат.

Наименование показателей	Факт 2008 г	2009 г.				факт 2009г. к 2008г., %
		План	Факт	откл. (+;-)	откл. , %	
1	3	4	5	6	7	8
Затраты на производство и реализацию продукции (работ, услуг) - всего	458366	236383	640192	403809	270,83	139,67
в том числе:						
Материальные затраты	315351	138126	491391	353265	355,76	155,82
в том числе сырье и материалы	139098	75203	133593	58390	177,64	96,04
Плата за использованное природное сырье	737	295	445	150	150,85	60,38
в том числе:						
- плата за воду, забираемую из водохозяйственных систем	737	295	445	150	150,85	60,38
Работы и услуги производственного характера, выполненные сторонними организациями	154117	39443	333794	294351	846,27	216,58

из них:						
- прочие работы, услуги	80791	20932	197914	176982	945,51	244,97
в том числе:						
промышленного характера	2590		301	301		11,62
производственного характера	48457	5203	102562	97359	1971,21	211,66
транспортные услуги	29744	15729	95051	79322	604,30	319,56
- строительного характера	73326	18511	135880	117369	734,05	185,31
в том числе:						
- капстроительство	72133	18511	135880	117369	734,05	188,37
- ремонтные работы	1193			0		0,00
Топливо	16232	18415	13954	-4461	75,78	85,97
в том числе:						
- продукты нефтепереработки	12962	14456	10102	-4354	69,88	77,94
- нефть	3270	3959	3852	-107	97,30	117,80
- уголь						
Энергия	5167	4770	9605	4835	201,36	185,89
в том числе:						
- электрическая энергия	4429	3983	7805	3822	195,96	176,22
- тепловая энергия	738	787	1800	1013	228,72	243,90
Затраты на оплату труда	101753	61375	96735	35360	157,61	95,07
в том числе:						
оплата учебных отпусков	396	520	569	49	109,42	143,69
Единый социальный налог	20819	13933	20935	7002	150,25	100,56
Амортизация основных фондов	3689	3689	3780	91	102,47	102,47
Прочие затраты	12059	15557	20590	5033	132,35	170,74
в том числе:						
- износ по нематериальным активам						
- арендная плата	2885	8910	4782	-4128	53,67	165,75
- вознаграждения за изобретения и рационализаторские предложения						
- обязательные страховые платежи	1034	867	942	75	108,65	91,10
- добровольные страховые платежи	699	404	1930	1526	477,7	276,11
- представительские расходы	42	190	101	-89	53,16	240,48

24

Наименование показателей	Факт 2008 г	2009 г.				факт 2009г. к 2008г., %
		План	Факт	откл. (+;-)	откл. , %	
1	3	4	5	6	7	8
- суточные и подъемные	0	56	1997	1941	3566,07	
- налоги, включаемые в себестоимость продукции	1535	509	3084	2608	605,89	200,91
<i>арендная плата за землю</i>						
<i>плата за загрязнение окружающей</i>	40	33	12	-21	36,36	30,00

<i>среды</i>						
<i>налог на добычу полезных ископаемых</i>	843	205	2836	2631	1383,41	336,42
<i>плата за пользование водными объектами</i>	2	4	2	-2	50,00	100,00
<i>земельный налог</i>	390			0		0,00
<i>на пользование недрами</i>		3		-3	0,00	
<i>транспортный налог</i>	260	264	234	-30	88,64	90,00
- услуги сторонних организаций	5864	4621	7754	3133	167,80	132,23
<i>их них:</i>						
- связи	913	1122	1007	-115	89,75	110,30
- информационно-вычислительное обслуживание	157	166		-166	0,00	0,00
- вневедомственной охраны	1090	688	3005	2317	436,77	275,69
- рекламных агентств и аудиторских организаций	339	389	462	73	118,77	136,28
- пассажирского транспорта	227	608	1695	1087	278,78	746,70
- ТБ		450	39	-411	8,67	
- коммунального хозяйства	2296	786	838	52	106,62	36,50
- услуги нотариальных и юридических контор	10		12	12		120,00
- образования	699	319	684	365	214,42	97,85
- здравоохранения	88	93	12	-81	12,90	13,64
- геодезической и гидрометеорологических служб.	1			0		0,00
- оплата работ по лицензированию	44			0		0,00
другие затраты (расшифровать)	4695	3703	6761	3058	182,58	144,00
<i>в том числе:</i>						
- изготовление бланков		97	17		17,53	
- оплата работ по сертификации	3	61	329	268	539,34	10966,67
- изготовление ПСД	951		55	55		5,78
- отвод земли	77		395	395		512,99
- содержание технадзора		1271	2973		233,91	
- госповерка, калибровка, дозиметр. контроль измерительных приборов и метролог. контроль	44	30	78	48	260,00	177,27
- услуги по техосмотру	12	18	12	-6	66,67	100,00
- услуги СЭС			9			
- информационное обслуживание	75	46	86	40	186,96	114,67
- периодическая печать и техническая литература	110	117	115	-2	98,29	104,55
- выплаты социального характера	3423	2063	2692	629	130,49	78,64

Раздел № 6.**Себестоимость продукции (работ, услуг).**

По итогам работы за 2009 год ОАО "АЛРОСА-Ленскстрой" имеет балансовую прибыль 1071 тыс. руб., прибыль от реализации продукции – 20057 тыс. руб.

Выполнение плана СМР

по ОАО "АЛРОСА-Ленскстрой" за 2009 год

Перечень заказчиков	Генподряд		С/силы		Себестоимость, тыс. руб.	- убытки. + прибыль.
	цены 2001г.	ст-ть в текущей цене	цены 2001г.	ст-ть в текущей цене		
Программа СМР– всего	198520	575013	158781	439039	453866	-9475
В том числе:						
Капстроительство:	198190	574088	158451	438114	447461	-9347
1. ЛО УКС АК "АЛРОСА"	693	1925	533	1477	1132	+345
2. МСМТ АК «АЛРОСА»	1253	3758	1253	3758	6017	-2259
3.ООО «Востокнефтепровод» Объект «ЛЭС г.Ленск»	102123	319091	65051	191426	201702	-10276
4.ООО «Востокнефтепровод» Линейная часть. Камера СОД	9996	27013	7853	20378	28799	-8421
5.ГУ ИД по ЛПП и ОВР	81862	215587	81655	214865	203403	+11462
6.ООО «Волгоэнергострой» Антенная опора.	757	2118	757	2118	3369	-1251
7.ООО «Строитель» Здание РНУ	802	2342	802	2342	1903	+439
8. Школа № 3 Реконструкция кровли школы № 3	547	1750	547	1750	2364	+614
9. ООО «АвтоДом»	157	504	0	0	0	0
Ремонтные работы:	330	925	330	925	1053	-128
1. МАП АК «АЛРОСА»	288	808	288	808	744	+64
2.ЛО УМТС АК «АЛРОСА»	42	117	42	117	309	-192

Причины невыполнения плана по прибыли:**Капстроительство.****ЛО УКС АК «АЛРОСА»**

В 2009 году по ЛО УКС выполнены работы по консервации объекта «Блок биологической очистки в г. Ленск» на сумму 1477 тыс. рублей. Себестоимость работ составила – 1132 тыс. рублей. Экономия по объекту составила 209 тыс.рублей. Плановые накопления составляют 136 тыс.рублей. Снижение затрат за счет экономии статьи механизмы и снижение материальных затрат.

МСМТ УКС АК «АЛРОСА».

Выполнено работ на 1253 тыс.рублей. Себестоимость работ составила 6017 тыс.рублей. Результат убытки на 2259 тыс.рублей. Удорожание стоимости работ произошло по объекту ДОБ «Алмаз». Фактические затраты превысили нормативные.

ООО «Востокнефтепровод»**А) Объект «ЛЭС г.Ленск»**

По объекту выполнено работ собственными силами в сумме 191426 тыс. рублей. Себестоимость работ составила – 201702 тыс. рублей. Убытки в сумме 10276 тыс. рублей.

Причина: Сжатые сроки строительства объекта и ввод в эксплуатацию в сентябре привело к увеличению затрат по всем статьям. Весь объем общестроительных работ пришелся на 1 половину года, в зимний период. Из-за отдаленности объекта и началом работ в зимний период увеличились затраты по механизмам. Убытки по статье механизмы составили 5673 тыс.рублей. Это увеличение затрат по перебазировке техники и необходимость прогрева техники в неурочное время. Дополнительные затраты на ГСМ и заработная плата. В связи с отсутствием договора с ОАО «Якутскэнерго» ЗЭС, на подключение к энергосети на постоянной основе, использовалась ДЭС на базе К-701, что привело к дополнительным затратам на сумму 1445 тыс.рублей. Перевод рабочих на двухсменный режим работы, для форсирования работ, привело на дополнительные затраты по заработной плате в сумме 2520 тыс.рублей. Все дополнительные затраты контрактом не предусмотрены и Заказчиком не компенсировались.

Б) Объект «Линейная часть первой очереди нефтепровода. Камера СОД».

По объекту был заключен контракт в феврале месяце и в июне работы были выполнены в полном объеме. Велись работы на расстоянии свыше 45-ти километров от города по трубопроводу в условиях бездорожья. За 2009 год выполнено собственными силами работ на сумму 20378 тыс.рублей. Себестоимость объекта составила 28799 тыс.рублей. Убытки по объекту на сумму 8421 тыс.рублей. В связи с отдаленностью объекта для производства работ в 50% объема использовалась техника подразделений ООО «Востокнефтепровода», работающая на трубопроводе. Что привело к удорожанию по статье механизмы и автотранспорт.

ГУ ИД по ЛПП и ОВР.

По заказчику ГУ ИД по ЛПП и ОВР велись работы по объекту «Инженерная защита от паводковых вод г. Ленска».

Собственными силами выполнено работ на сумму 214865 тыс. рублей. Себестоимость работ составила – 203403 тыс.рублей . Прибыль составила 11462 тыс. рублей. По объекту выполнена плановая прибыль на 203%. Экономия составила по статьям материалы, заработная плата и накладные расходы. Существенно снизились транспортные затраты по доставке инертных материалов на объект за счет внедрения распределения..

ООО «Волгоэнергострой». Антенная мачта.

По объекту начаты работы в декабре 2008 года и закончены в июне 2009 г. Выполнено работ в сумме 2118 тыс.рублей. Себестоимость работ составила – 3369 тыс.рублей. Убытки в сумме 1251 тыс.рублей

ООО «Строитель». Объект « Благоустройство здания РНУ в г. Ленск»

По объекту выполнено работ на сумму 2342 тыс.рублей. Себестоимость работ составила 1903 тыс. рублей. Прибыль составила 439 тыс.рублей.

Школа № 3. Реконструкция кровли школы № 3

По объекту выполнено работ на сумму 1750 тыс.рублей. Себестоимость работ составила 2364 тыс. рублей. Убытки составили 614 тыс.рублей. Из-за нерешенных вопросов финансирования Заказчиком не приняты к оплате выполненные работы на сумму 710 тыс.рублей.

Ремонтные работы.

За 2009 год выполнены ремонтные работы собственными силами в сумме –925 тыс. рублей по объектам подразделения АК«АЛРОСА». Себестоимость работ составила 1053 тыс.рублей. Убытки составили 192 тыс.руб.

**Анализ себестоимости СМР
по ОАО "АЛРОСА-Ленскстрой" за 2009 год**

Статьи затрат	Ст-ть СМР, тыс.руб.	Себестоимость, тыс.руб.	+ экономия - перерасход
1.1. Прямые затраты - всего	373229	388833	-10252
В том числе:			
- материалы	325975	310040	+15935
- основная з/плата рабочих	28416	32809	-4393
- эксплуатация машин и механизмов	18838	40632	-21794

1.2. Накладные расходы	49036	65033	-15997
1.3. Плановые накопления	16774		+16774
Всего объем работ	439039	453866	-9475

Плановая прибыль от реализации СМР составляет 16774 т. руб., фактически убытки от реализации СМР составили 9475 тыс. руб.

Анализ себестоимости работ по статьям затрат.

1. Экономия по статье «материалы» составила 15933 тыс.руб. Объясняется децентрализованным закупом, заключением договоров, согласно тендерных торгов, с более дешевыми поставщиками материалов и услуг, при котором значительно снижаются издержки на внешний транспорт. Доставка материалов производится в летний период водным транспортом. В результате стоимость материалов ниже по сравнению с УМТС АК «АЛРОСА».

1. По статье «Заработная плата» перерасход составил 4393 тыс.руб. Объясняется дополнительными выплатами ввиду изменения режима работ на сумму 2035 тыс.руб., в т. ч по видам оплат: ночные – 695 тыс. руб., работа в выходные дни – 881 тыс. руб., сверхурочные – 459 тыс.руб. Со второго квартала 2009 года предприятие перешло на двухсменный режим работы, чтобы выполнить условия контрактов и сдать в срок объекты в эксплуатацию. Заключение договора с ГУ ИД по ЛПП и ОВР в конце 3 квартала по объекту «Инженерной защите от паводковых вод г. Ленска». Большой объем работ по объекту пришелся на 4 квартал года. Заказчиками дополнительные затраты не компенсированы.

3. Практически по всем объектам фактические затраты по статье «Механизмы» превысили нормативные. В связи со сжатыми сроками строительства и со сдачей объектов в эксплуатацию 90% строительных машин и механизмов работали в двухсменном режиме. Также неэффективное использование техники и низкая организация работ, высокие технологические простои техники, выше нормативных, повлекли за собой удорожание себестоимости на 21794 тыс.руб.

4. По статье «Накладные расходы» перерасход составил 15997 тыс. руб. При плановых затратах на 2009 год в сумме 49036 тыс.рублей фактические затраты составили 65033 тыс.рублей, увеличением условно-постоянных затрат на 32,6 %.

Раздел № 7.**Финансовое состояние.****7.1. Основные фонды.**

Группы	Баланс. ст-ть на 1.01.08	Износ на 1.01.08	% износа	Баланс. ст-ть на 1.01.09	Износ на 1.01.09	% износа	Баланс. ст-ть на 1.01.10	Износ на 1.01.10	% износа
Здания	7110	2022	28	10424	2609	25	12688	3874	30
Сооружения	2052	1181	58	2052	1259	61	2052	1337	65
Раб. машин и оборуд.	18208	13826	76	18905	15552	82	20757	17378	84
Транспорт	6641	5766	87,0	8212	5127	62	8124	5652	70
Произв. инвентарь	288	288	100	288	288	100	288	288	100
Всего:	34299	23083	67	39881	24835	62	43909	28529	65

Обновление основных фондов

Группы	Баланс ст-ть 1.01.08	Пост упил о	% обно влени я	Выбы ло	% выбы тия	Баланс ст-ть 1.01.09	Пост упил о	% обно влени я	Выбы ло	% выбы тия
Здания	7110	3314	47			10424	2264	22		
Сооружения	2052					2052				
Раб. машин и оборуд.	18208	1087	6	390	2	18905	1908	10	56	0,3
Транспорт	6641	3362	50	1791	27	8212			88	1,1
Произв. инвентарь	288					288				
Всего:	34299	7763	23	2181	6,4	39881	4172	10	144	0,4

7.2. Анализ финансового состояния.

В отчетном периоде наблюдалось относительно устойчивое финансовое состояние предприятия. Расчеты с Заказчиками производились перечислением средств на расчетный счет, а также взаимозачетами.

Дебиторская задолженность по состоянию на 1.01.2009 г. составляет 128687 т. руб., в том числе просроченная 34494 т. руб. на 1.01.10г составляет 59053 т.руб. в т.ч. просроченная 30482 т.руб.

Кредиторская задолженность поставщикам составляет на 1.01.2009 г. 185852 т. руб., в том числе просроченная – 45292 т.руб. на 1.01.10г составляет 107724 т.руб. в т.ч. просроченная 29493 т. руб.

Задолженность по заработной плате составляет 4550 т. руб.

Аналитическая группировка и анализ статей актива баланса

Актив баланса	На начало периода		На конец периода		Отклонение, т. руб.	Темп рост. %
	т. руб	% к итогу	Т.руб.	% к итогу		
1. Имущество всего	225486		146765		-75721	-51,6
1.1. Имобилизованные активы	26466	11,7	26819	18,3	353	1,3
1.2. Оборотные активы	199020	88,3	119946	81,7	-79074	-65,9
1.2.1. Запасы	67094	30	31789	21,7	-35305	-111,06
1.2.2. НДС по приобр. ценностям						
1.2.3. Дебиторская задолженность	128687	57	59053	40,2	-69634	-117,9
1.2.4. Денежные средства и прочие	3239	1,4	29104	19,8	+25865	88,9
1.3. Убытки и использование прибыли	19386	8,6	20164	13,7	778	3,9

Аналитическая группировка и анализ статей пассива баланса

Источники средств	На начало периода		На конец периода		Отклоне- ние, т. руб.	Удель- ный вес изм. в %
	т. руб	уд. вес	т. руб.	уд. вес		
1. Всего источников	225486		146765		-75721	-51,6
1.1. Собственные (раздел IV баланса)	38214	17	39009	27	795	2
1.1.1. Уставной капитал	15215	6,7	15215	10,4	-	
1.1.2. Добавочный капитал	1174	0,5	1174	0,8	-	
1.1.3. Резервные фонды по законод.	2439	1,1	2439	1,7	-	
1.1.4. Фонд накопления						
1.1.5. Фонд социальной сферы	18006	8	19110	13	1104	5,8
1.1.6. Целевые финансирования и пос.						
1.1.7. Нераспр. прибыль прошлых лет						
1.1.8. Нераспр. прибыль отчетного года	1380	0,6	1071	0,7	-309	-30,9
2.1. Заемные	187272	83	107756	73,4	-79548	-73,8
2.1.1. Долгосрочные обязательства						
2.1.1.1. Долгосроч ные кредиты						

Расходы будущих периодов	6918	3473	10	11	-3445	1	50	5,1
Готовая продукц								
Товары								
Прочие запасы и затраты								
Общая величина запасов и затрат	67094	31789	100	100	-35305	-	47	52,6

Аналитические коэффициенты

по ОАО "АЛРОСА-Ленскстрой" за 2005 г. – 2009 г.

Показатели	2005 г.	2006 г.	2007 г.	2008 г.	2009 г.
1. Оценка активной части основных средств	24796	24443	24849	27117	28881
- доля активной части основн. средств	81,49%	81,74%	72%	68%	66%
- процент износа основн. средств	64%	70%	67%	62%	65
- процент обновления осн. средств	4%	5%	14,35%	23%	10
- процент выбытия основн. средств	1%	7%	1,5%	6,4%	0,4
2. Оценка ликвидности					
- величина собственных оборотных средств	66260	77215	93416	199020	119946
- коэффициент текущей ликвидности	1,37	1,33	1,23	1,07	1,11
- коэффициент абсолютной ликвидности	0,17	0,079	0,13	0,017	0,27
- доля оборотных средств в активах	74,7%	77,1%	80,5%	88,3%	81,7
- доля производственных запасов в текущих активах	64,5%	67,1%	51,1%	33,7%	26,5
- доля собственных оборотных средств в покрытии запасов	100%	100%	100%	100%	100%

3. Оценка финансовой устойчивости					
- коэффициент соотношения дебиторской и кредиторской задолженности	0,27	0,26	0,48	0,69	0,55
4. Оценка деловой активности					
- производительность труда (в ценах 1991 г. за 2004 г., 2005 г.; в ценах 2001 г. за 2006 г.-2009 г.), тыс. руб.	29,350	304,4	416,9	383,2	617,8
- производительность труда (в текущих ценах), тыс. руб.	518,67	646,5	824,2	1081,4	1708,3
- фондоотдача	6,21	6,3	6,9	11,451	12,02
- коэффициент оборачиваемости средств (в оборотах)	3,3	2,82	2,81	2,37	4,64
- коэффициент оборачиваемости средств (в днях)	110,6	129,4	129,4	153,8	78,7
- оборачиваемость производственных запасов (в оборотах)	6,28	4,02	5,06	7,95	10,67
- оборачиваемость производственных запасов (в днях)	58,12	90,8	72,13	45,89	34,2
- оборачиваемость дебиторской задолженности (в днях)	83,14	81,35	23,7	74,31	48,15
- оборачиваемость кредиторской задолженности	22,04	26	25,85	88,72	54
- оборачиваемость собственного капитала	4,81	4,84	5,9	11,66	13,67
- оборачиваемость основного капитала	11,2	11,3	14,32	27,87	32,2
- коэффициент собственных и заемных средств к величине	1,37	1,5	1,89	1,07	1,11

собственных средств					
5. Оценка рентабельности					
- рентабельность реализованной продукции	0,91	2,65	3	0,45	3,95
- рентабельность основной деятельности	0,2	2	0,7	-4,73	-2,1
- коэффициент фондорентабельности	6,34	1,82	1,62	7,29	0,77
6. Оценка положения на рынке ценных бумаг					
- доход на акцию (руб.)	0,68	6,79	5,08	0,0027	0,0021
- ценность акции (руб.)	30	30	30	30	30
- рентабельность акции	0,02	0,23	0,17	0,0001	0,0002
Дивидендный выход	-	-	-	-	

По состоянию на 1.01.10 г. изменения в структуре баланса характеризуются ниже приведенными данными:

Наименование показателей	на 01.01.06 г.	на 01.01.07 г.	на 01.01.08 г.	на 01.01.09 г.	на 01.01.10 г.	отклонение ±
<u>Структура активов</u>						
1. Внеоборотные активы	22467	22864	22615	26466	26819	+353
в % к итогу баланса	25,18	22,84	19,5	11,7	18,3	6,6
2. Оборотные активы	66742	77215	93416	199020	119946	-79074
в % к итогу баланса	74,82	77,15	80,5	88,3	81,7	-6,6
3. Убытки						
в % к итогу баланса						
Баланс	89209	100079	116031	225486	146765	-78721
<u>Структура пассивов</u>						
1. Собственный капитал	38879	40038	40099	38214	39009	795
в % к итогу	43,58	40	35	17	27	10
2. Долгосрочные						

обязательства						
в % к итогу баланса						
3. Краткосрочные обязательства	50333	60041	74863	185852	107724	-78128
в % к итогу баланса	56,42	60	65	82	73,4	-8,6
Баланс	89209	100079	116031	225486	146765	-75721
<u>Справочно:</u>						
1. Собственный капитал	38876	40038	40099	38214	39009	795
в % к собственному капиталу						
2. Убытки и задолженность учредителей						
в % к собственному капиталу						

Из приведенных выше данных, видно что стоимость внеоборотных активов к началу 2010 года увеличилась на 353 по сравнению с данными на 01.01.2009 г.. Удельный вес увеличился на 6,6%, с 11,7% до 18,3%. Оборотные средства уменьшились на 79074 тыс. руб., с 199020 тыс. руб. до 119946 тыс. руб.. Удельный вес в стоимости имущества уменьшился на 6,6 %, с 8,3% до 81,7%.

Запасы сырья, материалов уменьшились на 35305 тыс. руб., с 67094 тыс. руб. до 31789 тыс. руб., или на 111,06 %.

Объем дебиторской задолженности уменьшился на 69634 тыс. руб., с 128687 тыс. руб. до 59053 тыс. руб., и составил 40,2 % от стоимости всего имущества.

Собственный капитал общества увеличился на 795 тыс. руб., с 38214 тыс. руб. до 39009 тыс. руб., или на 2 %. Величина собственных оборотных средств увеличилась на 442 тыс. руб., с 11748 тыс. руб. до 12190 тыс. руб.

Краткосрочные обязательства общества уменьшились на 79548 тыс. руб., с 187272 тыс. руб. до 107756 тыс. руб., или на 73,8 %.

Прирост имущества произошел:

- за счет собственных средств на 4172 тыс. руб.;

Для оценки финансового состояния используется ряд показателей ликвидности, финансовой устойчивости, платежеспособности.

Коэффициент текущей ликвидности возрос на 0,04, с 1,07 до 1,11; по сравнению с 2007 г. снизился на 0,12, с 1,23 до 1,11. При рекомендуемом значении до 3, и нормативном значении не менее 2.

Коэффициент срочной ликвидности возрос на 0,253, с 0,017 до 0,27 при рекомендуемом значении от 0,3 до 0,5. Таким образом, за 2009 год предприятие укрепило способность погасить текущие обязательства за счет текущих активов.

Коэффициент абсолютной ликвидности возрос на 0,253, с 0,017 до 0,27 при рекомендуемом значении от 0,2 до 0,3. Таким образом, за 2009 год предприятие укрепило способность погасить текущие обязательства за счет денежных средств.

Соотношение заемного и собственного капитала снизилось на 2,14, с 4,9 до 2,76.

Таким образом, за 2009 год зависимость общества от заемных средств снизилась.

Уровень собственного капитала (коэффициент автономии) возрос на 0,09, с 0,17 до 0,26 при рекомендуемом значении больше 0,5.

Коэффициент обеспеченности собственными средствами возрос на 0,04, с 0,06 до 0,1 при рекомендуемом значении больше 0,1.

Устойчивость финансового состояния можно охарактеризовать уровнем и динамикой коэффициента дебиторской задолженности к кредиторской

2005 г.	2006 г.	2007 г.	2008 г.	2009 г.
$\frac{13036}{48362}=0,27$	$\frac{15382}{58108}=0,26$	$\frac{35716}{74863}=0,48$	$\frac{128687}{185852}=0,69$	$\frac{59053}{107724}=0,55$

Более благоприятно для устойчивости финансового состояния значение этого коэффициента >1 . По сравнению с данным 2008 г. коэффициент снизился на 0,14 и все же кредиторская задолженность не обеспечена дебиторской, финансовое состояние следует оценить как устойчивое.

В результате проведенного анализа финансового состояния предприятия можно сделать следующие выводы:

1. Коэффициент текущей ликвидности на конец анализируемого периода должен иметь значение не менее 1 – фактически 1,11.
2. Коэффициент обеспеченности собственными средствами должен иметь значение не менее 0,1 – фактически 0,1.

При этом следует иметь в виду, что ОАО "АЛРОСА-Ленскстрой" сталкивается с несвоевременной оплатой заказчиками ИД ГУ ДЕЗ по РВР за выполненные СМР и инфляционными процессами, что отрицательно сказывается на платежеспособности предприятия.

В результате анализа можно сделать выводы:

1. Коэффициент текущей ликвидности - 1,11 при нормативном значении не менее 1.
2. Коэффициент обеспеченности собственными средствами – 0,1 при рекомендуемом значении не менее 0,1.

Финансовое состояние предприятия можно считать устойчивым и платежеспособным, так как выдержаны показатели ликвидности, финансовой устойчивости, платежеспособности в пределах рекомендуемых значений.

7.3. Бухгалтерский учет и контроль.

Бухгалтерский учет в ОАО "АЛРОСА-Ленскстрой" ведется в соответствии с требованиями, установленными Законом «О бухгалтерском учете», другими нормативными документами, осуществляется бухгалтерскими службами Общества.

Отчетным финансовым годом для бухгалтерского учета считается календарный год – с 1 января по 31 декабря включительно. Месячная и квартальная отчетность является промежуточной и составляется нарастающим итогом с начала отчетного периода.

Бухгалтерский учет имущества, обязательств и хозяйственных операций ОАО "АЛРОСА-Ленскстрой" ведется в валюте Российской Федерации – в рублях.

Имущество, являющееся собственностью ОАО "АЛРОСА-Ленскстрой", учитывается на балансе ОАО "АЛРОСА-Ленскстрой".

Бухгалтерский учет имущества, обязательств и хозяйственных операций ведется путем двойной записи на взаимосвязанных счетах бухгалтерского учета, включенных в рабочий план счетов бухгалтерского учета ОАО "АЛРОСА-Ленскстрой". Данные аналитического учета соответствуют оборотам и остаткам по счетам синтетического учета.

В бухгалтерском учете ОАО "АЛРОСА-Ленскстрой" текущие затраты на производство продукции и капитальные вложения учитываются отдельно.

Хозяйственные операции отражаются в регистрах бухгалтерского учета в хронологической последовательности и группируются по соответствующим счетам бухгалтерского учета.

Бухгалтерский учет соответствует требованиям:

- нормативных актов, регламентирующих организацию и методологию бухгалтерского учета;

- налогового законодательства в части полного и достоверного определения базовых данных для исчисления налогов;
- законных и подзаконных актов, устанавливающих порядок расчетов и платежей во внебюджетные фонды.

ОАО "АЛРОСА-Ленскстрой" составляет квартальную (годовую) бухгалтерскую отчетность в объеме и по формам, определяемым инструкцией о порядке их заполнения, утвержденной Минфином России, представляет учредителям – в сроки, определенные учредительными документами, органам государственного управления, банкам, другим пользователям – в сроки, установленные Законом «О бухгалтерском учете».

Материально-производственные запасы принимаются к бухгалтерскому учету по фактической себестоимости. При отпуске материально-производственных запасов в производство их оценка производится по средней себестоимости.

Выручка для целей налогообложения определяется по выполненным работам.

В 2009 году в связи с изменением законодательства России учетная политика была изменена в соответствии с положениями бухгалтерского учета и новыми требованиями налогообложения.

Раздел №8.

Персонал. Труд. Заработная плата.

8.1. Персонал.

1. Обеспечение предприятия рабочими кадрами

Обеспеченность предприятия рабочими кадрами, специалистами в 2009г. осуществлялась через Центр занятости труда г. Ленска, в частном порядке, привлечением работников из Ленского района, из Республик Армения, Украина, Таджикистан.

2. Качественный состав работающих:

Списочный состав работников на 01.01.2010г. составил 189 чел., в том числе ПСС – 49 чел., рабочие – 140 чел.

Руководители, специалисты и служащие:

- руководители - 31 чел.
- специалисты - 19 чел.
- служащие - 1 чел.

Из них имеют высшее профессиональное образование – 19 человек, среднее профессиональное – 22 человек, среднее – 5 человека, в том числе молодых специалистов – 3 чел.

Обучаются в ВУЗах по заочной форме обучения в Высших учебных заведениях без отрыва от производства – 13 чел., из них инженерно-технических работников – 6 чел., рабочих – 7 чел.

Состав рабочих, занятых на основном производстве по специальностям:

1. Плотник-бетонщик	- 3 чел.
2. Плотники	- 14 чел.
3. Штукатуры-маляры	- 12 чел.
4. Электросварщики ручной сварки	- 6 чел.
5 Слесари-монтажники	- 3 чел.
6. Дозировщики компонент. бетон. смеси	- 2 чел.
7. Монтажники ЖБК, каменщики	- 1 чел.
8. Электрогазосварщики	- 2 чел.
ИТОГО:	- 43 чел.

Работающих пенсионеров – 34 чел.

Из них: ИТР – 11 чел., рабочих – 32 чел.

3. Текучесть, сменяемость кадров.

В 2009 г. было принято на работу – 118 чел., уволено – 197 чел.

№ п/п	Уволено	Ед. изм.	2007г.	2008г.	2009г.
1	По собственному желанию	чел.	71	92	96
2	За нарушение трудовой дисциплины	чел.	12	5	8
3	По окончанию вахты	чел.	---	45	5
4	По окончанию временных и сезонных работ	чел.	59	16	83

5	На военную службу	чел.	---	---	2
6	С уходом на пенсию	чел.	7	7	3
7	По сокращению штатов	чел.	2	52	
	Всего:	чел.	151	217	197

Коэффициент текучести кадров в 2009 г. составил:

$$Тк = (96 + 8) : 189 = 52,8\%$$

Где 96 чел. – число работников, уволенных по собственному желанию,
8 чел. – число работников, уволенных за нарушение трудовой дисциплины,
189 чел. – среднесписочная численность.

Коэффициент сменяемости кадров

$$Ск = 197 - (96 + 8) : 189 = 49,2\%$$

Где 197 - число работников, уволенных в 2008 году,
96 - число работников, уволенных по собственному желанию и нарушению трудовой дисциплины,
189 – списочная численность на 01.01.2010 г.

	Ед. изм.	2007г.	2008 г.	2009 г.
Коэфф. текуч.	%	33,51,8	33,5	52,8
Коэфф. стес-ти	%	29,8	44,1	49,2

4. Подготовка и повышение квалификации рабочих кадров.

Подготовка и повышение квалификации работников в 2009 году осуществлялась через УКК «Ремдорстрой», индивидуальным обучением непосредственно на строительных площадках.

	2008г.	2009г.	2008г.	2008г.	2009г.	2008г.	2008г.	2009г.	гр.8) в % к 2008г.	2008г.	2009г.	% к 2008г.
1	2	3	4	5	6	7	8	9	10	11	12	13
Всего из себестоимости	289	257	88,9	102057	98061	96,1	29428	31797	108,1	383,2	617,8	161,2
В т.ч. основн. деять	245	231	94,3	74468	91123	122,4	25329	32873	129,8	452,0	687,4	152,1

Анализ производительности труда и ее влияние на объем СМР

Показатели	Ед. изм.	2008 г.	2009 г.		%%	
			План	Факт	к плану 2009 г.	к факту 2008 г.
Объем СМР собственными силами в ц.2001г.	тыс.руб.	86744	63015	158781	252,0	183,0
Среднесписочная численность	чел.	289	165	257	155,8	88,9
Выработка	т.руб.	383,2	381,9	617,8	161,8	161,2

Рост производительности труда составил 161,2 % к предыдущему году.

За счет роста производительности труда выполнен объем работ на сумму 60292,2 т. руб.

$617,8 - 383,2 = 234,6$ руб. $234,6 \text{ руб} \times 257 = 60292,2$ тыс. руб., что составляет 37,97 % от объема выполненных работ.

Анализ соотношения темпов роста производительности труда и заработной платы

Данные о затратах средств на производство продукции:

№ п/п	Показатели	Ед. изм.	2008 г.	2009 г.		Коэффициенты опережения роста		
				План	Факт	план к ф.2008 г. (гр.5:4)	Фактическое выполнение	
							к 2008 г. (гр.6:4)	к плану 2009 г. (гр.6:5)
1	2	3	4	5	6	7	8	9
1	Объем СМР собственными силами в ц.2001г.	т.руб.	110741	63015	158781	0,569	1,434	2,520
2	Среднесписочная	чел.	289	165	257	0,571	0,889	1,558

	численность рабочих							
3	Выработка на 1 работающего (строка 1: стр. 2)	т.руб.	383,2	381,9	617,8	0,997	1,612	1,618
4	Фонд заработной платы (из себестоимости)	т.руб.	102057	61904	98061,1	0,606	0,961	1,584
5	Средняя заработная плата на 1 работающего (строка 4:стр.2)	руб.	29428	31265	31797	1,062	1,081	1,017
6	Затраты по заработной плате на единицу продукции (строка 5: стр.3)	руб.	0,102	0,082	0,051	0,804	0,500	0,622

Коэффициент опережения (снижения) темпов роста производительности труда над темпами роста средней заработной платы, по плану равен: $0,997 : 1,062 = 0,939$;

по факту равен: $1,612 : 1,081 = 1,491$;

т. е. плановое задание по этому показателю выполнено.

Индекс общих затрат по заработной плате на производство единицы продукции по плану был равен $0,943 : 0,997 = 0,946$, т. е. указанные затраты планировалось снизить на 5,4 %; фактически снижение составило 32,9 %: $1,081 : 1,612 = 0,671$. В результате такого соотношения между ростом производительности труда и средней заработной платы по общему ФЗП работающих экономия составила 57949,6 тыс. руб.

$98061,1 \times (1,017 - 1,618) : 1,017 = - 57949,6$ тыс. руб.

Анализируя фонд заработной платы по категориям, получаем:

рабочие: $82509,8 \times (1,017 - 1,618) : 1,017 = - 48759,5$ тыс. руб.

РСС: $15551,3 \times (1,017 - 1,618) : 1,017 = - 9190,1$ тыс. руб.

Работы, проводимые в выходные, праздничные дни и сверхурочно, оговорены в приказах.

Система оплаты труда по рабочим

№ п/п	Наименование показателей	Ед. изм.	Вид оплаты рабочих	
			сдельная	Повременная
1	Заработная плата	тыс. руб.	55303,7	27206,1
	В том числе премия	тыс. руб.	12762,4	3548,6
2	Средняя численность рабочих	Чел.	106	99
3	Средний заработок рабочих	Руб.	43478	22901

Баланс рабочего времени за 2009 год по предприятию

№	Наименование	Год
1	Всего явок и неявок	99918
	В том числе отработано ч/дней	52116
2	Всего неявок без праздничных и выходных дней	16134
	Очередной отпуск	9337
	Болезни	5761
	Отпуск по учебе	606
	Прогулы	52
	С разрешения администрации	0
	Отпуск по беременности и родам	0
	Активированные дни	0
	Отпуск по собственному желанию	378
3	Выходные и праздничные дни	31668
4	Среднесписочная численность	273
5	Отработано ч/часов	437671

РАЗДЕЛ №9.

Качество проектно-сметной документации

I. Объекты АК «АЛРОСА» (ЗАО).

ЛО УКС АК «АЛРОСА» Блок биологической очистки.

Данный объект был законсервирован согласно смете на консервацию.

МСМТ УКС АК «АЛРОСА»

Малая котельная № 2 Микрорайона «АЛРОСА».

Проектно-сметная документация была выдана Заказчиком в полном объеме. На дополнительные работы разработаны сметы.

II. Инженерная защита от паводковых вод в г. Ленске – проект института «Сибречпроект» г. Новосибирск.

На вышеуказанном объекте предприятие работает с 2001 года. Своевременно решались вопросы по неучтенным и дополнительным работам, выдавалось ПСД.

III. «ЛЭС. г. Ленск» - проект института «Нефтегазпроект» - г. Тюмень.

Рабочие чертежи практически выданы на всю документацию. Сметная документация согласно контракту не выдана. Все возникающие дополнительные работы осмечивались и защищались у Заказчика.

IV. Здание РНУ г. Ленск – Заказчик ОАО "Строитель"

Сметная документация отсутствовала. Работы выполнялись на основании рабочих чертежей.

V. ООО «Востокнефтепровод» - первая очередь трубопроводной системы ВСТО. Расширение трубопроводной системы» институт ЗАО «НИПИ» «ИнжГео» г.Краснодар.

Рабочая документация выдана в полном объеме. Сметная документация отсутствовала. Необходимо отметить низкое качество ПСД.

РАЗДЕЛ № 10.

Качество строительно-монтажных работ.

Все строительно-монтажные работы выполнялись по лицензии, выданной на основании Центра лицензирования строительной деятельности Минстроя Республики Саха (Якутия) Д 969401 от 25 декабря 2007 г. сроком на 5 лет, а также в соответствии со строительными нормами и правилами разрешенному составу работ:

- возведение несущих и ограждающих конструкций зданий и сооружений 2-3 уровня ответственности;
- работы по защите конструкций и оборудования;
- отделочные работы;
- работы по устройству наружных инженерных сетей и оборудования;
- работы по устройству внутренних инженерных систем;
- земляные работы;
- монтаж технологического оборудования;
- транспортное строительство;
- геодезические работы на стройплощадке;
- контроль качества строительно-монтажных работ внутри ведомства.

Для повышения качества строительства, развития его экономики применяется широкая система мероприятий, включая учёт показателей качества работ и оценку деятельности строительных участков.

Одним из главных условий повышения качества строительства является систематический контроль приемки материалов, конструкций и изделий, поставляемых заводами изготовителями на стройки, качества ведения строительно-монтажных работ на всех стадиях строительства, а так же тщательная проверка качества выполняемых работ при окончательной сдаче-приемке объектов в эксплуатацию.

Для обеспечения качества строительно-монтажных работ задействованы три вида контроля: входной, операционный и геодезический.

При входном контроле проверялось качество промышленных изделий, поступающих из Мирнинского КСМ, а также всех отделочных материалов, получаемых со складов ЛОТК, ЖКХ и г. Новосибирска и Екатеринбурга, цемент, поступавший из пос. Мохсоголлох г. Якутск. Составлялись акты фактического качества на получаемую продукцию: краска, ГВЛ, ГК, столярные изделия, керамическая плитка, элементы фасада, арматуры, анкерных болтов.

Входной контроль обеспечивается строительной лабораторией, аттестованной 16 февраля 2009 г. сроком на 5 лет совместно с отделом снабжения и линейными работниками строительных участков.

Основным видом контроля, предусматривающим проверку технологического процесса выполнения строительно-монтажных работ после завершения производственных операций, является операционный контроль.

Операционный контроль позволяет установить качество применяемых строительных материалов, изделий и конструкций.

В процессе контроля устанавливается так же правильность выполнения транспортировки материалов, деталей и конструкций, характер складирования и хранения, соответствие технологии и организации строительно-монтажных работ нормативным требованиям.

При операционном контроле качества, кроме функциональных проверок технического заказчика, принимали участие инженерно-технические работники производственного отдела и технические руководители аппарата управления.

Одним из действенных контролей качества СМР является геодезический контроль с предоставлением исполнительных схем поэтапно, по узловым конструктивным элементам и по линейным сооружениям.

Выдача бетона и раствора на все объекты производится с бетонорастворной установки БРУС-15Г, запущенной в производство в декабре 2001 г. Регулярно проводятся мероприятия по обеспечению выдачи качественного бетона и раствора. В связи с повышенными требованиями к бетону по морозостойкости и водонепроницаемости производится рассев ПГС и дробление щебня на фракции 5-20 мм, 20-40 мм, 40-70 мм. Используется добавка ПФМ-НЛК или пластификатор С-3, а также противоморозные добавки: нитрит натрия (НН), поташ, техническая соль, Бенотекс, обеспечивающие повышение морозостойкости бетона и набор прочности при отрицательных температурах.

Производили выпуск сертифицированных бетонных смесей марок В25 F200 W8 П3, В20 F200 W6 П2, В20 F200 W6 П3, В15 F150 W4 П2, В15 F150 W4 П3 и цементно-песчаный раствор марок М100 Пк3, М50, М75.

В 2008 году строительной лабораторией проводились работы по подбору составов растворов М50, М75 и получено подтверждение на растворную смесь марки М50, М75.

В настоящее время работаем по дополнительной сертификации В25 F200 W6 П3.

Применяли технологию по устройству наливных полов с использованием двухкомпонентной полиуретановой мастики, а также промышленных бетонных полов и «Топбетона». В 2009 г.

освоили технологию и выпускали фундаментные блоки для строительства нефтепровода, а также фундаменты, плиты, тротуарную плитку, пригрузки и ФБС и др.

По результатам контроля качества строительно-монтажных работ и проверки требований по его повышению в отчетном году в полном объеме составлена и оформлена исполнительная документация по сданным в эксплуатацию зданиям и сооружениям, переходящим строительством на 2010 г.

Основными из этих документов являются:

- Общий журнал (по СНиП 3.01.01-85);
- Журнал работ по монтажу строительных конструкций (по СНиП 3.03.01-87);
- Журнал по уходу за бетоном (включая результаты электропрогрева бетона);
- Журнал сварочных работ;
- Акты освидетельствования;
- Акты испытания;
- Исполнительные схемы.

Основной задачей повышения качества в строительстве на 2010 г. является: поднять на качественно новый уровень капитальное строительство. Добиться коренного улучшения строительного производства, повышения качества, активнее внедрять прогрессивные методы, совершенствовать организацию строительства.

РАЗДЕЛ № 11

Охрана труда и техника безопасности, оздоровление условий труда.

Мероприятия по снижению заболеваемости и травматизма.

В ОАО «АЛРОСА-Ленскстрой» ведется постоянная работа по выполнению мероприятий по снижению травматизма, по оздоровлению условий труда.

Затраты по ТБ и ОТ за 2009 г. составили: 1081,6 тыс. руб. Из них: спец. одежда, спец. питание и моющие средства 952,5 тыс. руб.; вода 121,7 тыс. руб.; прачка 7,4 тыс. руб.

В течение 2009 года систематически проводились проверки по ОТ, ТБ, ПБ на строящихся объектах, на территориях цехов, собственных баз участков. По выявленным нарушениям было выдано более 50 предписаний.

Проводились регулярные проверки рабочих мест

Был произведен закуп бытовых помещений, проводился ремонт бытовых помещений. Все участки снабжаются питьевой водой.

По итогам 2009 года в ОАО «АЛРОСА-Ленскстрой» имел место один несчастный случай, связанный с производством.

В 2009 году прошли обучение по охране труда в УКК «Ремдорстрой» 7 человек, ответственных за безопасное производство работ с грузоподъемными кранами и механизмами.

Рабочие Общества обучаются и проходят ежегодную аттестацию по специальностям: оператор БРУС-15, машинист компрессора, станочник деревообрабатывающего станка, стропальщик. Повышают свой квалификационный уровень сварщики.

В декабре 2009 г. было обучено Головным аттестационным центром Восточно-Сибирского региона (ГАЦ ВСР) 3 специалиста сварочного производства I уровня, работаем по обучению специалистов сварочного производства II и III уровней.

В 2009 году был проведен медицинский осмотр рабочих с вредными условиями труда в количестве 51 человека. Подана заявка на медицинский осмотр в 2010 г. в количестве 26 человек.

Согласно коллективному договору работникам с вредными условиями труда выдавалось спец. питание – молоко.

Работники ОАО «АЛРОСА-Ленскстрой» обеспечиваются спец. одеждой, специальной обувью и средствами индивидуальной защиты.

В 2009 году при приеме на работу было проведено 172 вводных инструктажа по охране труда, пожарной безопасности и по оказанию первой доврачебной помощи.

Ежеквартально проводились инструктажи по ОТ, ТБ и ПБ во всех подразделениях Общества.

Систематически издавались и обновлялись приказы о закреплении ИТР за всеми строительными объектами и арендуемыми зданиями на закрепленных территориях.

За 2009 г. заболеваемость по Обществу составила 292 человека. В НЦКЭМ г. Новосибирска прошли лечение и обследование 5 человек.

Карьеры. Выполнение природоохранных мероприятий.

Общество имеет карьеры:

- ПГС « Дорожный»
- Месторождение камня « Карьерное»
- Карьер ПГС на косовых отложениях о. Таловый

При заготовке ОПИ выполняются природоохранные мероприятия:

- используется только технически исправная техника;
- в процессе заготовки ОПИ не допускаются разливы ГСМ;
- исключена заправка и ремонт техники в границах горного отвода и санитарной зоны;
- бытовой мусор собирается в установленные емкости и вывозится с территории работ;
- постоянно осуществляется производственный контроль соблюдения промышленной и экологической безопасности;
- по окончании заготовки ОПИ производится рекультивация отработанных участков.

Кроме того, при работах в водоохраной зоне и на берегу реки:

- установлены таблички с запрещающими стоянку, ремонт и мойку автомобилей и другой техники надписями;
- периодически очищается прилегающая территория к реке и водоохранная зона от нанесенного дерева и мусора;
- ведется отбор проб на анализ сточных вод.

Годовая добыча по карьерам составила:

- «Дорожный» - 380037 м³;
- «Карьерное» - 21825 м³;
- «о. Таловый» - 3004 м³.

Оплачено НДС: 2836078 руб.

Выполняются подрядной организацией (ППТК «АНКОМ») работы по переоформлению лицензии на пользование недрами с республиканской на федеральную, разработка проектов горных отводов по месторождениям ПГС «Дорожный», «Карьерное».

Плата за загрязнение окружающей среды. Переработка сточных вод. ПДВ.

Водопользование осуществлялось от водозаборной станции ОК и ЖКХ ПУ АДТ. В 2009 году использовано 23524 м³ воды, заплачено 304 тыс. руб.

Сброс сточных вод в объеме 22822 м³ осуществлялся через КОС ОК и ЖКХ ПУ АДТ, заплачено 488 тыс. руб.

Суммарный выброс загрязняющих веществ в атмосферу составил 26,6 тн. Плата за выбросы составила 33 тыс. руб.

В стадии заключения договор с ЗАО «Экология Промсервис» на утилизацию и переработку опасных бытовых и промышленных отходов.

Раздел №12.

Состояние правовой и договорной работы.

В 2009 г. в ОАО «АЛРОСА-Ленскстрой» было заключено **262 договоров** с предприятиями и организациями различной формы собственности, частными предпринимателями и гражданами (в 2007 г. – 235, в 2008 г. – 258 договора).

Из них:

Предмет договора	2009 г.	2008 г.	2007 г.
Капитальное строительство и Капитальный ремонт (генподряд) (Заказчики: УКС АК «АЛРОСА» - капитальное строительство, ООО «Востокнефтепровод», капитальный ремонт - УМТС АК «АЛРОСА» , ГУ « ИД по ликвидации последствий весеннего паводка и организации восстановительных работ в РС (Я)	11	14	11
Субподряд	13	20	25
Аренда	12	11	17
Поставка материалов и продукции, включая договоры купли-продажи	78	83	56
Возмездного оказания услуг	123	114	99
Прочие	25	27	29

- Заявлено 12 претензии, 5 исков.

Дебиторская задолженность сложилась в течение 2007-2008 гг. в результате отпуска материалов, оказания услуг, без заключения договоров (по разовым заявкам), необоснованного перечисления сумм предоплат, что существенно затрудняет взыскание задолженности.

Заключение договоров субподряда, на оказание услуг, поставки и др. производится на основании решения тендерной комиссии ОАО "АЛРОСА - Ленскстрой".

РАЗДЕЛ №13.

Социальное развитие коллектива.

Правовым актом, регулирующим социально- трудовые отношения и социальное развитие в ОАО "АПРОСА-Ленскстрой", является Коллективный договор, заключенный в феврале 2008г. между администрацией и профсоюзом на 2008г-2009г (сроком на 2 года). На 01.01.2009г. в профсоюзной организации состояло 189 чел.

С целью наращивания кадрового потенциала предприятие обеспечивает: - приглашение и трудоустройство выпускников высших учебных заведений, специалистов, а также выпускников средних и специальных учебных заведений в соответствии с потребностями предприятия. Работникам поступившим самостоятельно в высшие и средние профессиональные учебные заведения возмещаются расходы по обучению в соответствии со ст .173 и 174 Трудового Кодекса Российской Федерации.

Присвоение очередного квалифицированного разряда рабочему осуществляется после прохождения им индивидуального обучения непосредственно на стройплощадке, обучения в Учебном комбинате «Ремдорстрой». Повышение категории специалисту по решению аттестационной комиссии.

Для всех работников с нормальными условиями труда установлена 40 часовая рабочая неделя с двумя выходными днями, а для работниц-женщин - 36-ти часовая рабочая неделя.

Привлечение работников к сверхурочным работам производится только с письменного согласия работников и по согласованию с профсоюзным органом. Оплата труда в соответствии с Трудовым Кодексом РФ.

Режим работы на предприятии: начало работы с 8-30час. перерыв на обед с 12-30 до 14-00 час, окончание работы в 18-00 час. Для обогрева и отдыха рабочие обеспечены бытовыми помещениями. Рабочим на объектах доставляется питьевая вода, доставка рабочих на работу, на обеденный перерыв и с работы осуществляется на служебном автобусе. Рабочим своевременно выдается спецодежда как летняя так и зимняя.

В 2009 году в апреле всем работникам был проведен периодический медицинский осмотр, а для работников, занятых на работах с вредными и опасными факторами труда, был проведен углубленный медицинский осмотр. Детям работников предприятия было приобретено 8 детских путевок в оздоровительный детский лагерь в г.Анапа и 2 путевки для работников предприятия в г.Сочи. Профкомитет совместно с администрацией предприятия в

2002 году заключили договор с Новосибирским центром клинико-экспериментальной медицины, где ежегодно проходят обследование и лечение работники предприятия. Так в 2009 году обследовались и прошли курс лечения - 8 чел. - на сумму 204 тыс.руб.

Работникам, занятых на работах с вредными и опасными производственными факторами, производится бесплатная выдача спецпитания. Список работников составлен на основании, утвержденного руководителем предприятия и согласованного с профсоюзным комитетом, перечня профессий, которым установлена бесплатная выдача спецпитания. Также работникам предоставляется дополнительный оплачиваемый отпуск на основании, утвержденного руководителем и согласованного с профкомитетом, перечня профессий и должностей с вредными условиями труда, которое дает право на предоставление дополнительного отпуска. Инженерно-техническим работникам дополнительно предоставляется оплачиваемый отпуск за ненормированный рабочий день до 14 календарных дней. Очередность предоставления ежегодных оплачиваемых отпусков осуществляется в соответствии с графиками отпусков, утвержденными руководителем предприятия и согласованными с профсоюзным комитетом. Производится оплата к месту использования отпуска и обратно один раз в два года работнику и его иждивенцам. Работникам предприятия, имеющих детей в возрасте до 24-х лет, обучающихся на дневных отделениях в высших и средних профессиональных учебных заведениях, возмещаются расходы по оплате проезда один раз в год одному из родителей.

Предприятие оказывает единовременную материальную помощь работнику в случае смерти близких (супруг, супруга, дети, родители, брат, сестра), а также одному из членов семьи умершего работника или пенсионера, длительное время работавшего на предприятии. Материальная помощь выплачивается в сумме 13000 рублей. За счет предприятия в размере - 10000 руб., за счет профорганизации - 3000 руб.

В связи с юбилейными датами, работникам по совместному решению администрации и профкома, выплачивается единовременное поощрение за счет предприятия - 5000 руб., за счет профорганизации - 2000 руб. Ежегодно для детей работников выделяются денежные средства на приобретение Новогодних подарков и проведение детского Новогоднего утренника, в 2009 году эта сумма составила 125 тыс. руб.

При исключительно затруднительном материальном положении работникам оказывается материальная помощь на основании совместного решения администрации и профком

13.1. Выплаты социального характера за 2009 год.

(тыс.руб.)

Наименование	Факт 2003 2008 г.	2009 год		%%	
		план	факт	к плану 2009 г.	к факту 2008 г.
2	3	4	5	6	7
Выплаты социального характера - всего	4832	3716	3704	99,7	76,7
За счет себестоимости, в т.ч.	3423	2063	2692	130,5	78,6
- оплата стоимости проезда работников к месту отдыха	3352	1737	2205	126,9	65,8
За счет прибыли, в т.ч.	1409	1653	1012	61,2	71,8
- материальная помощь работни-кам, оказавшимся в исключитель-но затруднительном положении	85	50		0,0	0,0
- оплата путевок	307	384	58	15,1	18,9
- оплата стоимости проезда членам семьи работника к месту отдыха	734	733	640	87,3	87,2
- расходы по оплате учреждениям здравоохранения услуг, оказываемых работникам	172	286	204	71,3	118,6
- материальная помощь на погребение	111	200	110	55,0	99,1